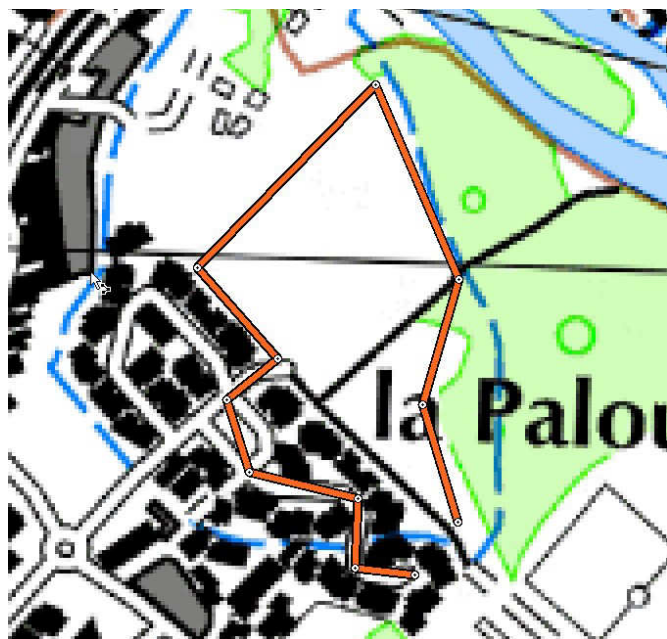


# DE LA CARTE AU TERRAIN

## *Avec CartoExploreur - Méthode Route*

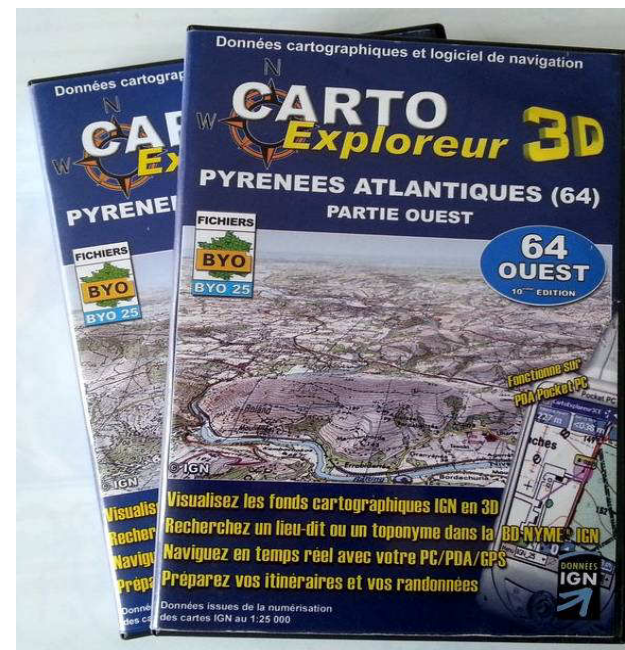
Pas à pas : comment tracer un itinéraire de randonnée sous CartoExploreur 3D<sup>®</sup> et suivre cette route sur le terrain avec le GPS Garmin eTrex 30



# Prérequis (1)

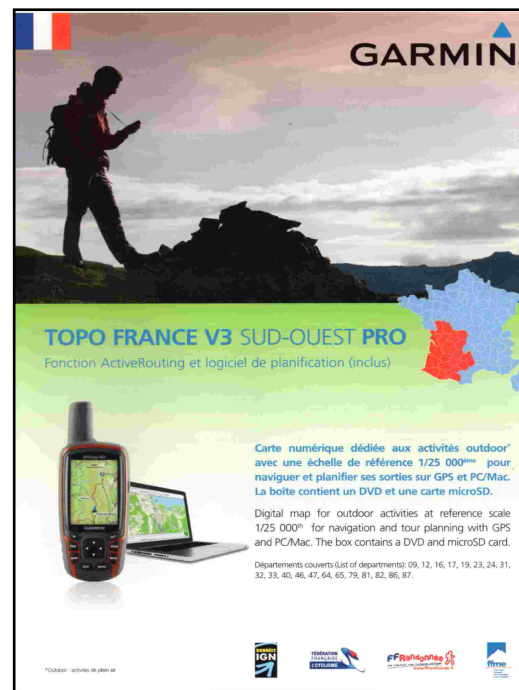


Un ordinateur avec  
*Windows XP* ou +



Logiciel *CartoExploreur*<sup>®</sup>  
et la cartographie  
de la région

# Prérequis (2)



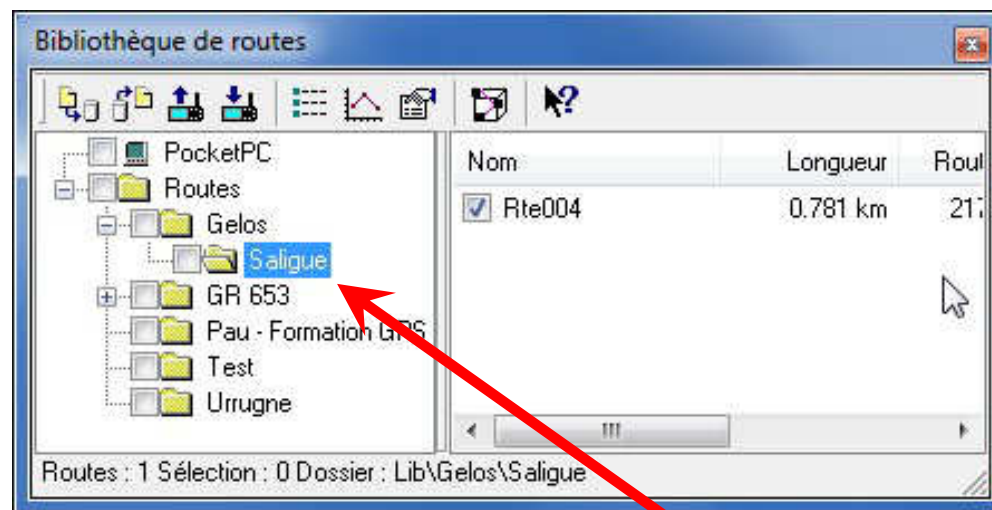
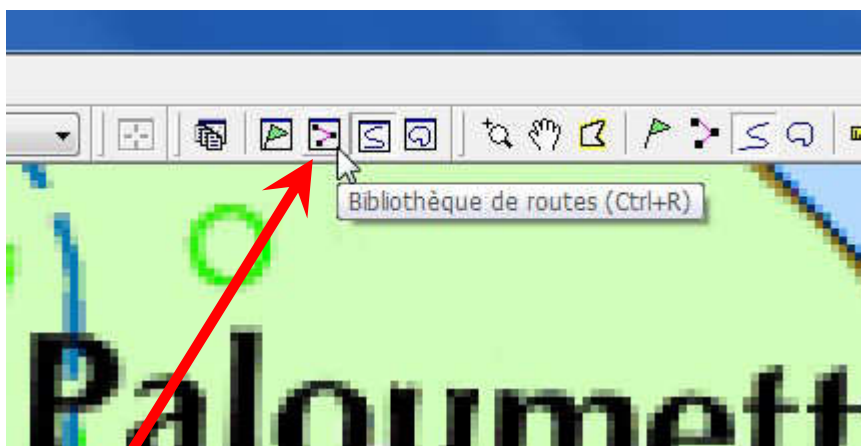
GPS Garmin Etrex 30(\*)  
paramétré selon le  
tutoriel (2) *Etrex 30 -  
Paramétrage rapide*

Cartographie Garmin  
Topo France V3 Pro

(\*) Ce tutoriel s'applique parfaitement aux modèles Garmin Etrex 30 x et 32x.

# À la maison

- Créer la route dans *CartoExploreur 3D* (1)
- Ouvrir *CartoExploreur 3D*.



- Dans *CartoExploreur 3D* ouvrir la bibliothèque de Routes en cliquant sur le bouton

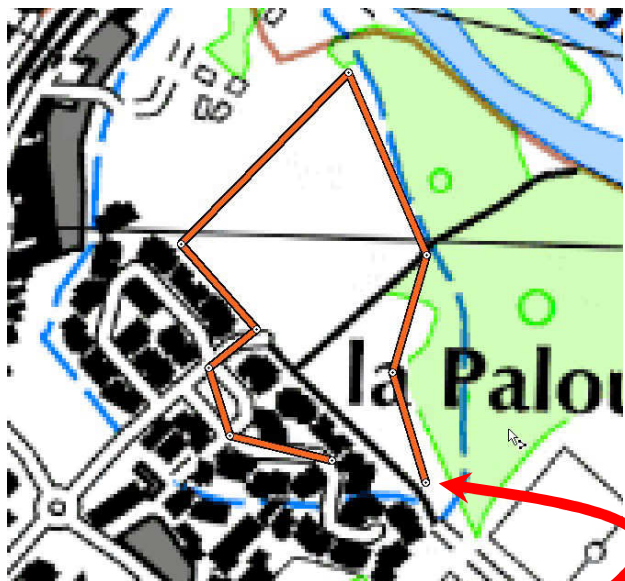
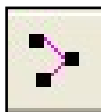


- Sélectionner un dossier ou le créer (par un clic droit sur *Routes*)

# À la maison

- Créer la route dans *CartoExplreur 3D* (2)

Cliquer sur l'outil *Route*  
(Ne pas confondre avec le bouton  
*Bibliothèque de routes*)



et tracer l'itinéraire :

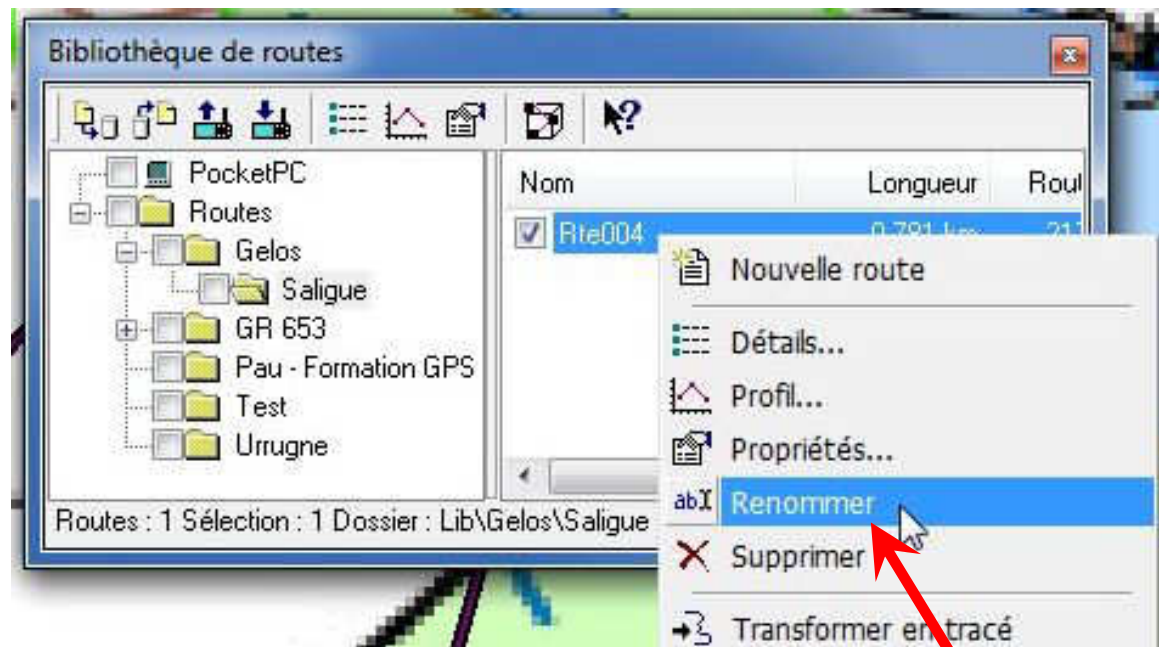
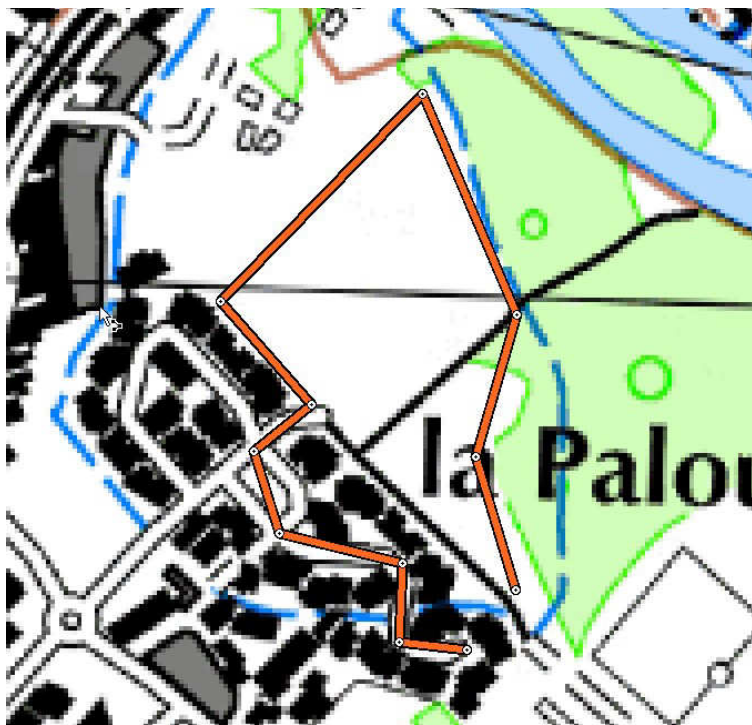
double clic au départ, un clic sur chaque point, clic droit à l'arrivée.

## Recommandations :

- ne mettre que le nombre de points strictement nécessaire,
- en cas d'aller-retour, ne tracer que l'aller (la fonction *trackback* permet de revenir sur ses pas),
- mettre l'arrivée un peu éloignée du départ (50 m environ).

# À la maison

- Créer la route dans *CartoExplreur 3D* (3)



- La route est terminée.

- Donner un nom à la route :  
clic droit sur *Rtexxx*, *Renommer*.

# À la maison

- Export de la route dans le GPS (1)
- Relier l'Etrex 30 éteint à l'ordinateur par le câble USB.




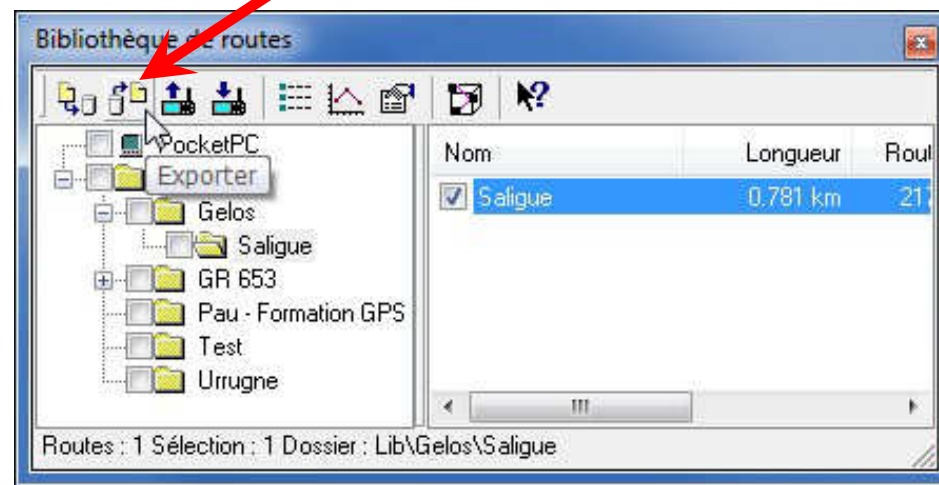
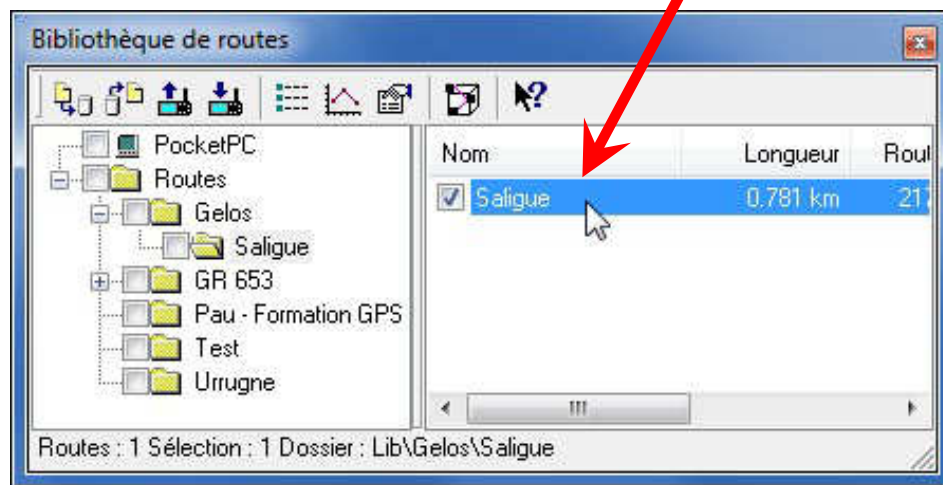
- L'Etrex 30 s'allume et se connecte automatiquement en mode USB.



- Le cas échéant, fermer les fenêtres d'exécution automatique de Windows.

# À la maison

- Export de la route dans le GPS (2)
- Dans la *Bibliothèque de routes* de *CartoExplreur 3D*, sélectionner la route que voulez parcourir.
- Cliquer sur Exporter 

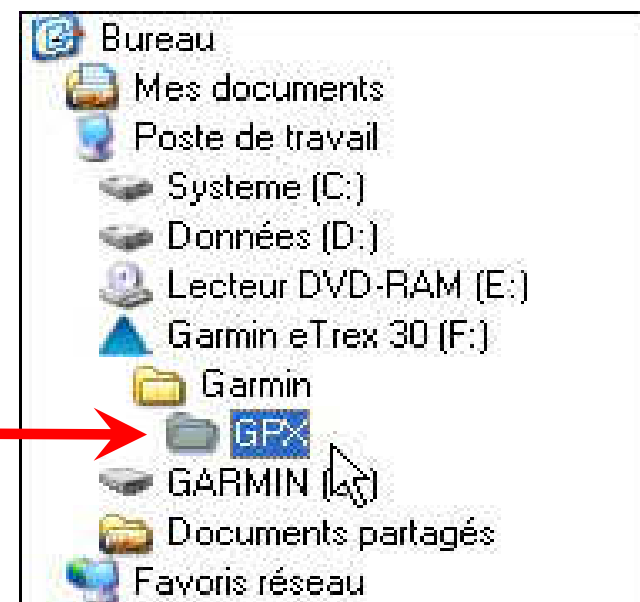




# À la maison

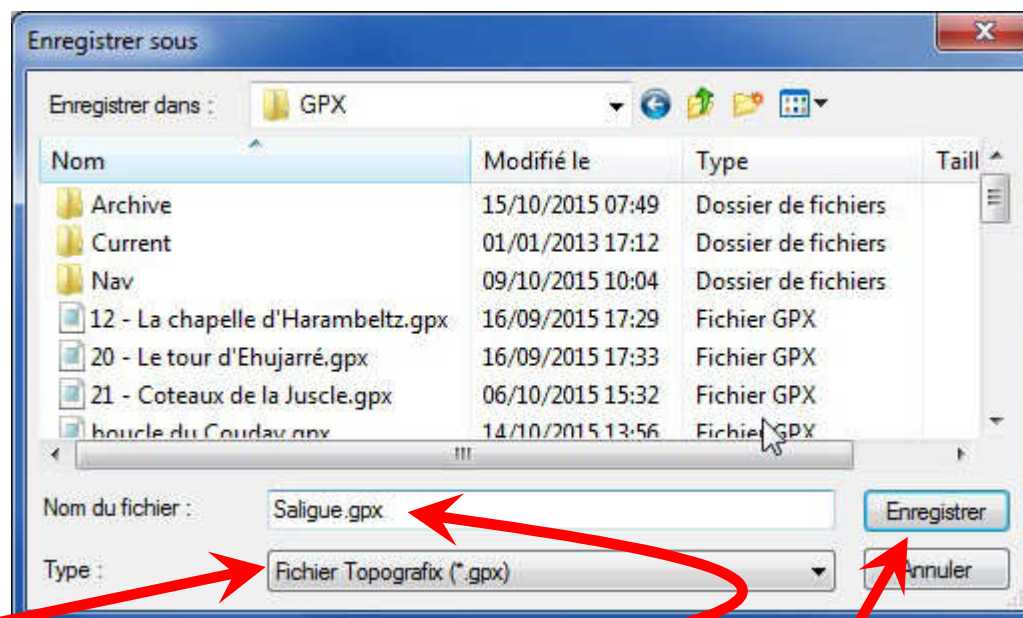
- Export de la route dans le GPS (3)

- Naviguer jusqu'au dossier  
*Garmin eTrex 30 (x:)\Garmin\GPX,*
- ouvrir *GPX*.



# À la maison

- Export de la route dans le GPS (3)



- Vérifier le type : *Fichier Topographique (\*.gpx)*,
- donner un nom à la route et enregistrer
- débrancher le câble USB. L'Etrex 30 s'éteint.

# Sur le lieu de départ



- Allumer le GPS en appuyant pendant 2 sec sur la touche **light** (à droite en bas)



- et attendre que le GPS localise les satellites (à vérifier par une pression sur la touche **light**)

# Sur le lieu de départ

- Étalonner la boussole (1)
  - Appuyer plusieurs fois sur le bouton **back**



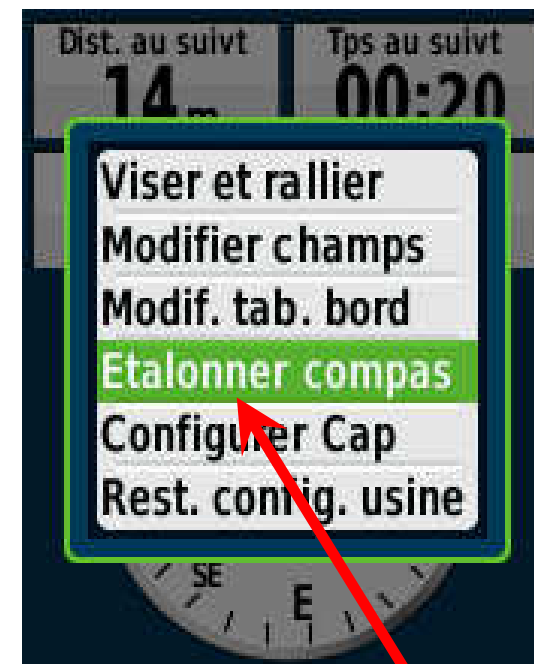
pour afficher  
la page *Compas*



# Sur le lieu de départ

- Étalonner la boussole (2)

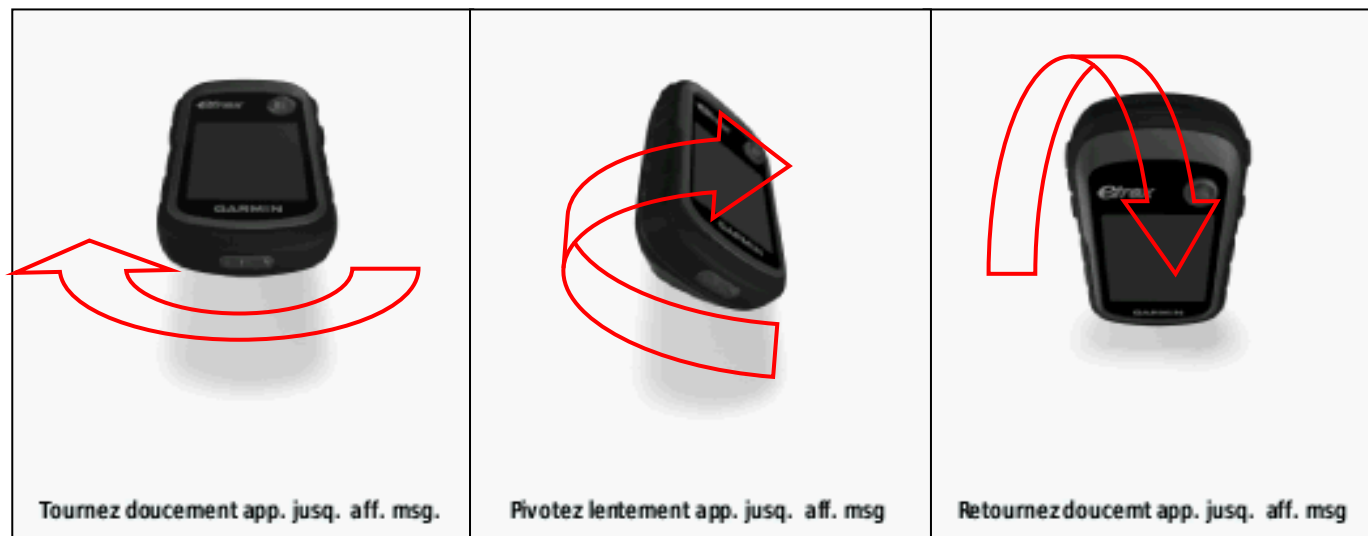
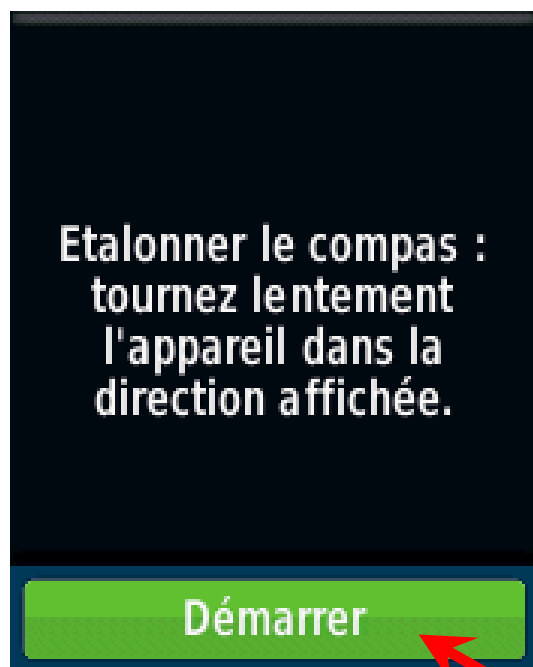
- Appuyer sur le bouton **Menu**



- sélectionner et cliquer sur *Étalonner compas*

# Sur le lieu de départ

- Étalonner la boussole (3)



- Cliquer sur **Démarrer**  
et tourner l'appareil comme indiqué dans les 3 dimensions.

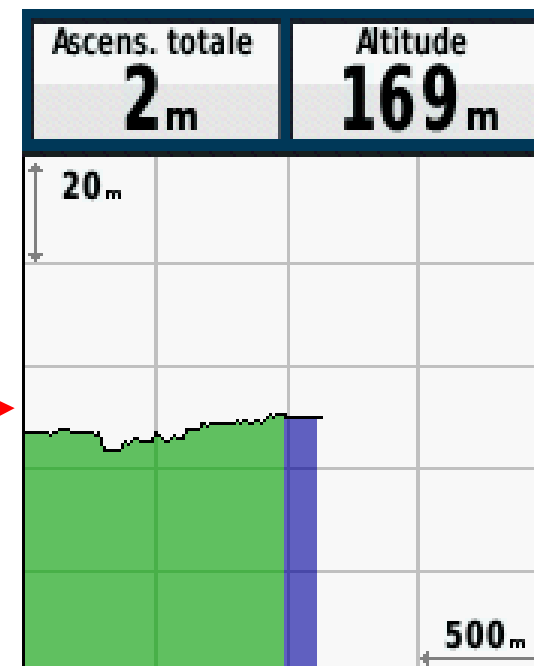
# Sur le lieu de départ

- Étalonner l'altimètre (1)

- Appuyer plusieurs fois sur le bouton **back**



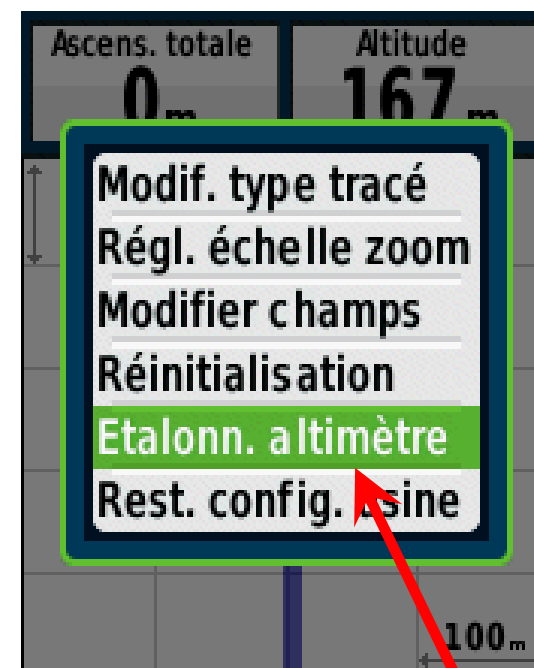
pour afficher  
la page *Altimètre*



# Sur le lieu de départ

- Étalonner l'altimètre (2)

- Appuyer sur le bouton **Menu**



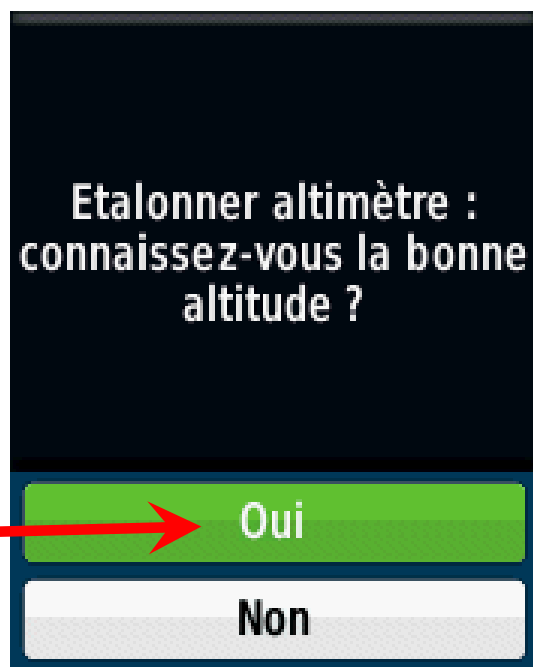
- sélectionner et cliquer sur *Etalonn. altimètre*



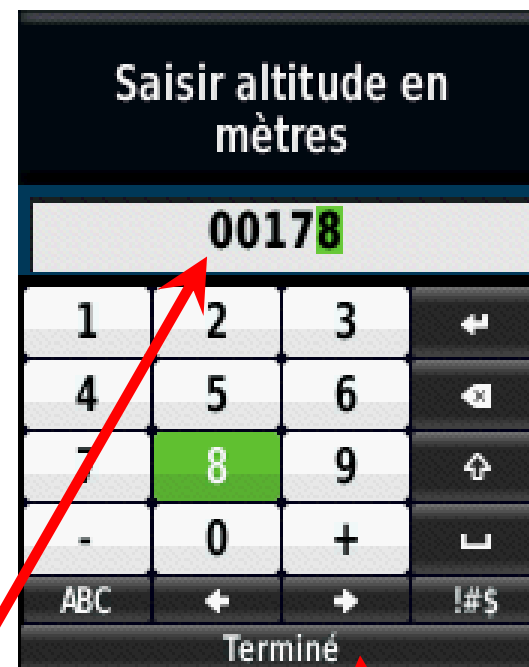
# Sur le lieu de départ

- Étalonner l'altimètre (3)

- Cliquer sur *Oui*



- et saisir votre altitude actuelle  
sans oublier le ou les zéros devant



- puis cliquer sur *Terminé*

# Sur le lieu de départ

- Mettre les compteurs à zéro (1)
  - Appuyer plusieurs fois sur le bouton **back**



pour afficher la page  
*Tableau de bord* →

Précision GPS <b>3<sub>m</sub></b>	Position 30 T 0713075 UTM 4796183
Heure <b>12:53</b>	Odo. trajet <b>4.97<sub>k</sub><sub>m</sub></b>
Vitesse <b>0.0<sub>k</sub><sub>m</sub><sub>h</sub></b>	Moy. globale <b>5.1<sub>k</sub><sub>m</sub><sub>h</sub></b>
Temps total <b>58:51</b>	Tps déplac. <b>55:41</b>
Vt. verticale <b>0.0<sub>m</sub><sub>↑</sub></b>	Baromètre <b>1026<sub>P</sub><sub>a</sub></b>

# Sur le lieu de départ

- Mettre les compteurs à zéro (2)

- Appuyer sur le bouton **Menu**



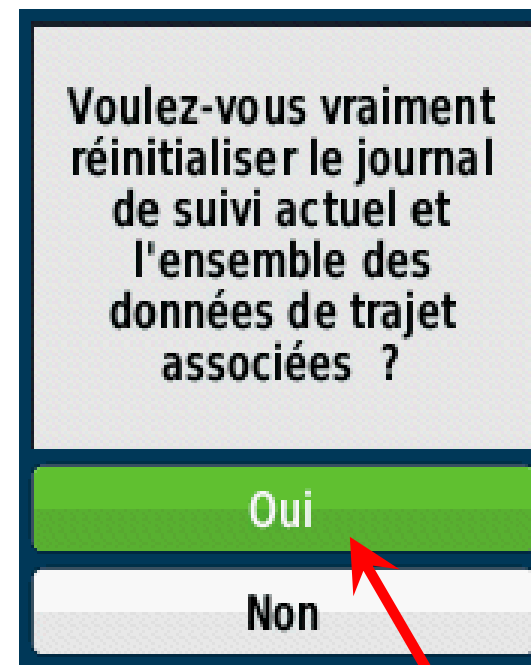
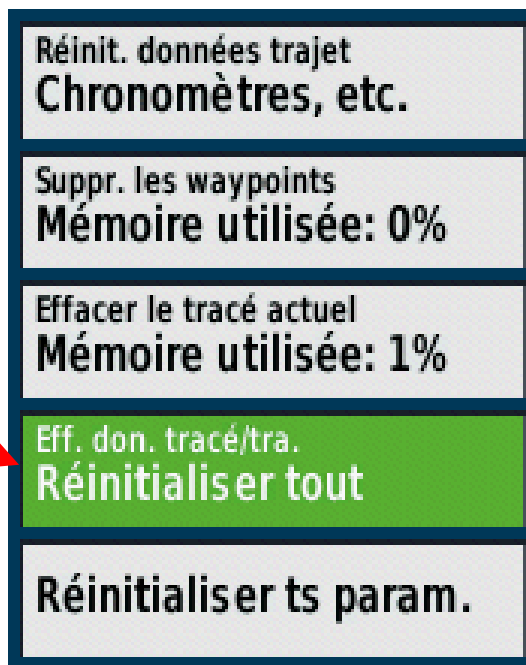
- et cliquer sur *Réinitialisation*

# Sur le lieu de départ

- Mettre les compteurs à zéro (3)

- Sélectionner et cliquer sur *Réinitialiser tout*

**Attention ! surtout ne pas cliquer sur *Réinitialiser ts param.***



- cliquer sur *Oui*

# Sur le lieu de départ

- Mettre les compteurs à zéro (4)
  - Appuyer plusieurs fois sur le bouton **back**



pour revenir à la  
page *Carte*



# Sur le lieu de départ

- Activer la navigation (1)
  - Appuyer 2 fois sur le bouton **Menu...**



... pour afficher le *Menu principal*



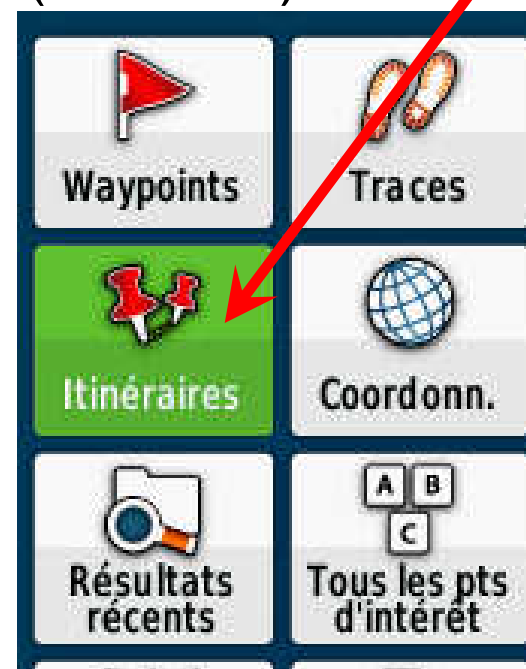
# Sur le lieu de départ

- Activer la navigation (2)

- Cliquer sur *où aller ?*



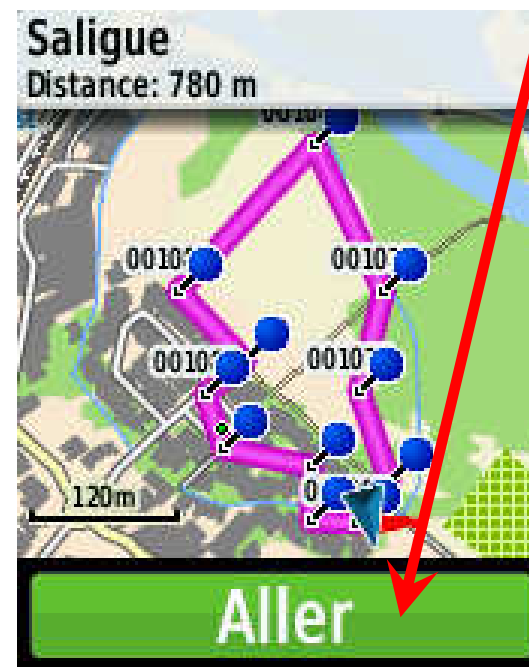
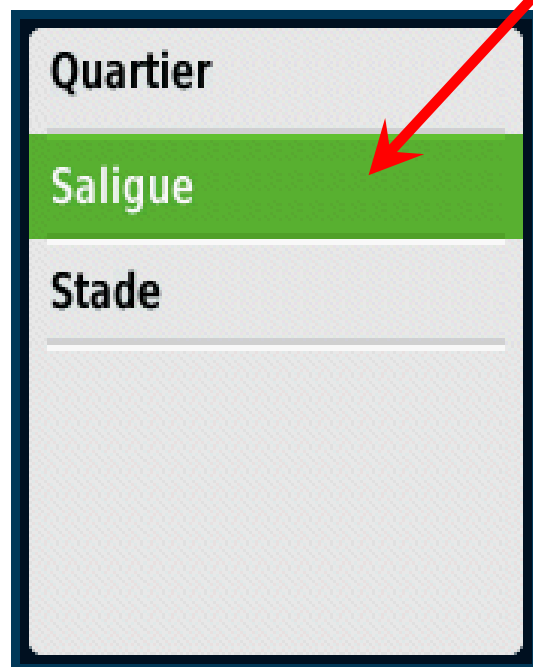
- puis sur *Itinéraires* (= routes)



# Sur le lieu de départ

- Activer la navigation (3)
- Cliquer sur votre route...

puis cliquer sur *Aller*





# Sur le lieu de départ

- Prendre un waypoint

Vous pouvez commencer votre randonnée (enfin !)  
sans oublier de...

...prendre un waypoint  
en appuyant 2 secondes  
sur le joystick.

(Consulter le tutoriel  
*Etrex 30 – Tout sur les waypoints.*)



# Pendant la randonnée

- Assistance à la navigation (1)

## 1<sup>e</sup> méthode

Suivre les indications de la page *Compas*

(pour accéder à cette page, appuyer plusieurs fois sur la touche **back**).

- L'écran fournit la distance jusqu'au waypoint suivant,
- la distance jusqu'à la destination finale,
- la grosse flèche verte pointe vers le waypoint suivant (tenir l'Etrex 30 à plat).



# Pendant la randonnée

- Assistance à la navigation (2)

## Passage d'un waypoint à un autre

Dès qu'on entre dans la zone d'alerte d'un waypoint (20 m de rayon) le GPS émet un bip et indique le nouveau cap vers le waypoint suivant.



# Pendant la randonnée

- Assistance à la navigation (3)

## 2<sup>e</sup> méthode

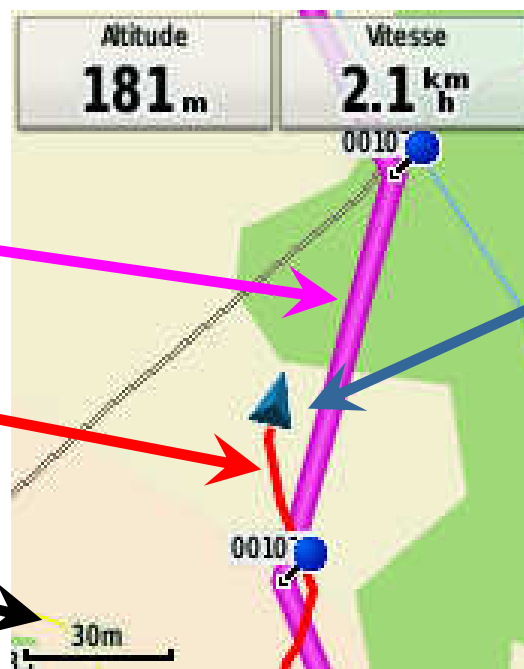
Suivre les indications de la page *Carte*

(pour accéder à cette page, appuyer plusieurs fois sur la touche **back**).

La page *Carte* montre :

- la route prévue (couleur rose),
- et votre trace réelle (couleur rouge).

Mesurer l'erreur grâce à l'échelle et rectifier l'itinéraire si nécessaire.



La pointe bleue indique votre position et votre direction.

# À la fin de la randonnée

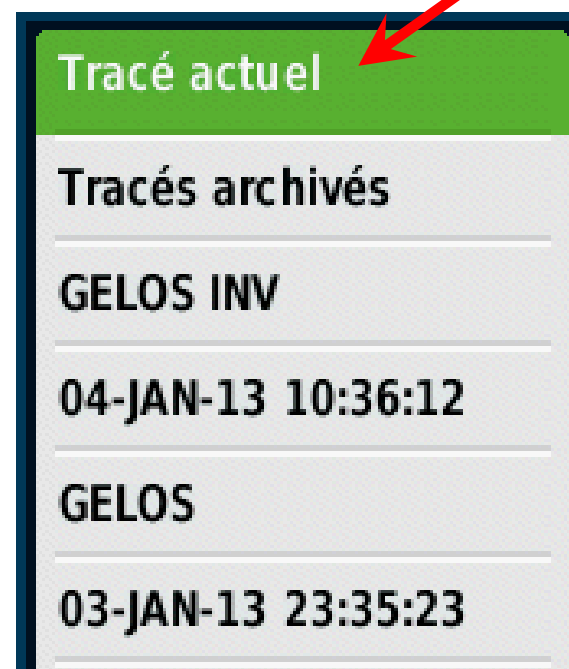
- Quand le but est atteint...

À moins de 10 m du but,  
l'Etrex 30 vous informe  
que vous êtes arrivé !



# À la fin de la randonnée

- Enregistrer la trace (1)
- Appuyer 2 fois sur le bouton *menu* pour afficher le *Menu Principal* et cliquer sur le *Menu Gest. de tracés*
- Cliquer sur *Tracé actuel*



# À la fin de la randonnée

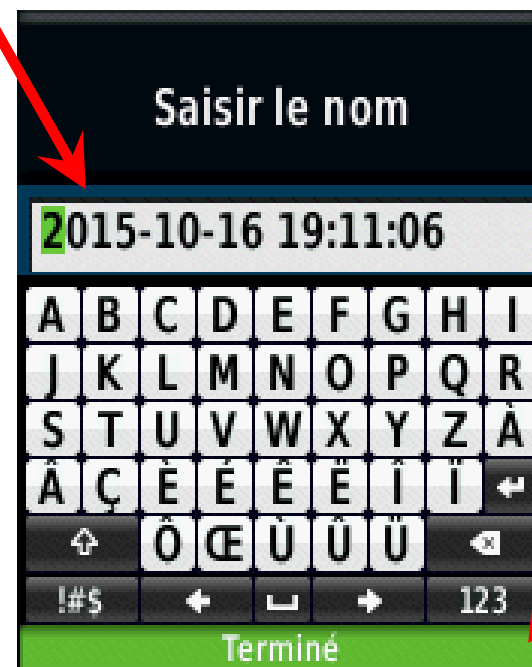
- Enregistrer la trace (2)

- Cliquer sur *Enreg. le tracé*



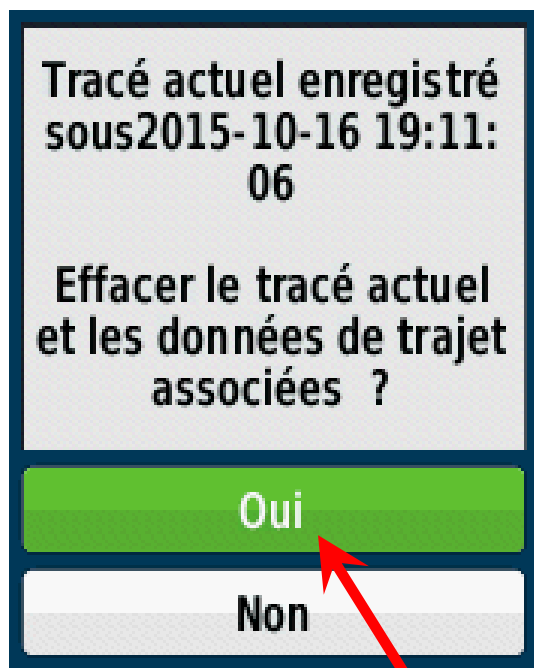
- Saisir un nom

(ou, plus rapide, laisser la date comme nom) et cliquer sur *Terminé*



# À la fin de la randonnée

- Effacer le tracé en cours



Cliquer sur *Oui...*

et éteindre  
le GPS  
(appui long sur  
la touche *light*)





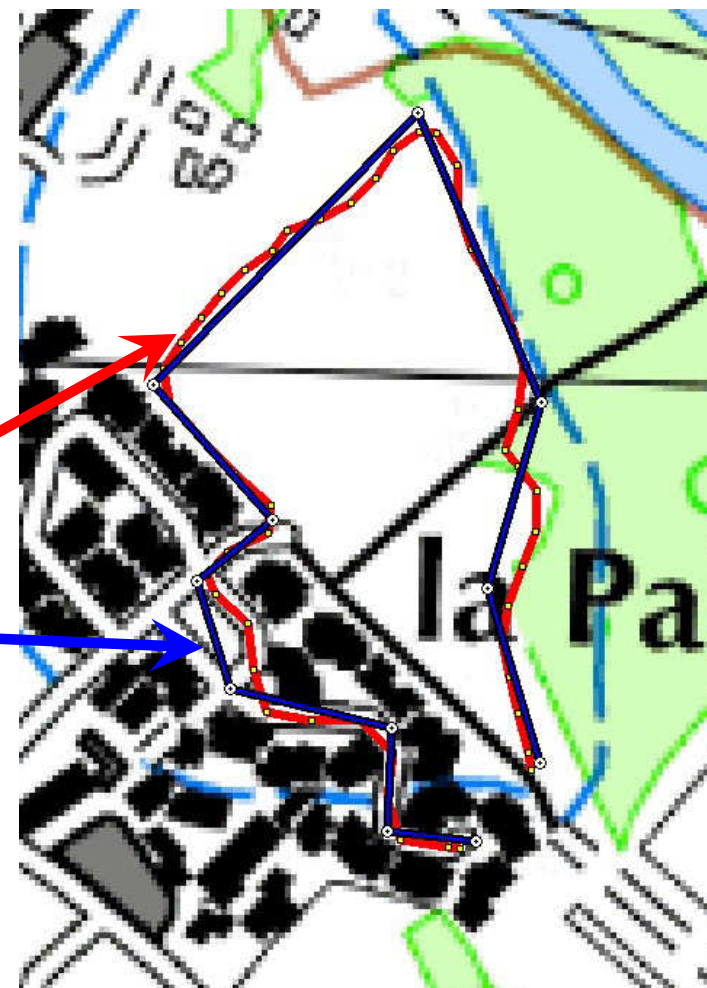
# De retour à la maison

- Exploiter la trace dans *CartoExploreur*

Consultez le tutoriel

*(5) Etrex 30 & CartoExploreur -  
Du terrain à la carte pour :*

- importer la trace de votre randonnée dans *CartoExploreur*,
- comparer votre trace (rouge) à la route prévue (bleu),
- nettoyer votre trace,
- partager votre trace avec vos amis.



# Un problème ? Une solution !

« *Je ne vois pas ma trace sur l'écran* »

Il faut vérifier que le journal des traces est activé.

Appuyer 2 fois sur le bouton  
**menu...**

...pour afficher le *Menu Principal*

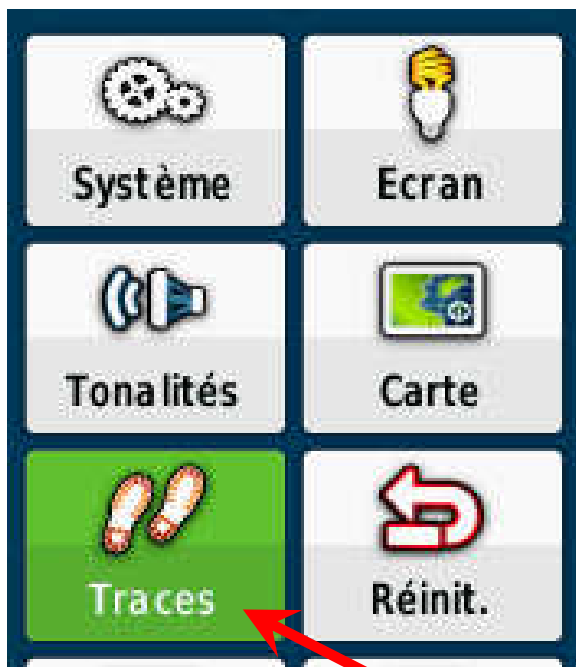


puis cliquer sur le  
*Menu Config.*

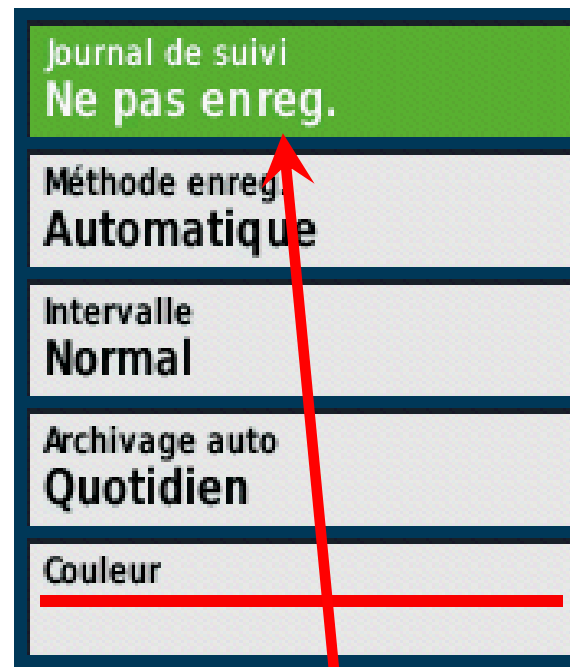


# Un problème ? Une solution !

- Vérifier que le journal des traces est activé (1)



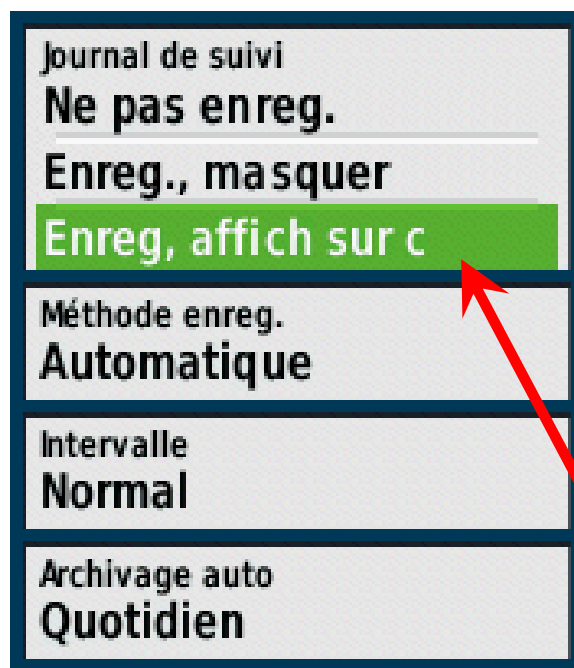
Cliquer sur le *Menu Traces*



Si « Ne pas enreg. » est affiché,  
cliquer sur cette option...

# Un problème ? Une solution !

- Vérifier que le journal des traces est activé (2)



... et cliquer sur *Enreg. affich sur c*  
[enregistrer et afficher sur la carte]



Revenir à la page *Carte*  
par le bouton **back**

# Un problème ? Une solution !

« *L'écran ne montre pas l'endroit où je suis* »



Voilà ce qu'il se passe quand on laisse son GPS dans sa poche ;-)  
Le joystick a été actionné à l'insu de votre plein gré...

Revenir au bon endroit de la carte en pressant le bouton **back**.



# Un problème ? Une solution !

« *Le pointeur du compas n'indique pas la bonne direction, enfin, il me semble...* »

Le compas « veut » vous faire passer à un waypoint que vous avez sauté, peut-être en prenant un raccourci.



## Solution :

continuer un peu, l'Etrex 30 peut corriger le problème tout seul, parfois.

Sinon, par le *Menu principal / Où aller*, annuler la navigation (*Arrêt navigation*) et la réactiver.

