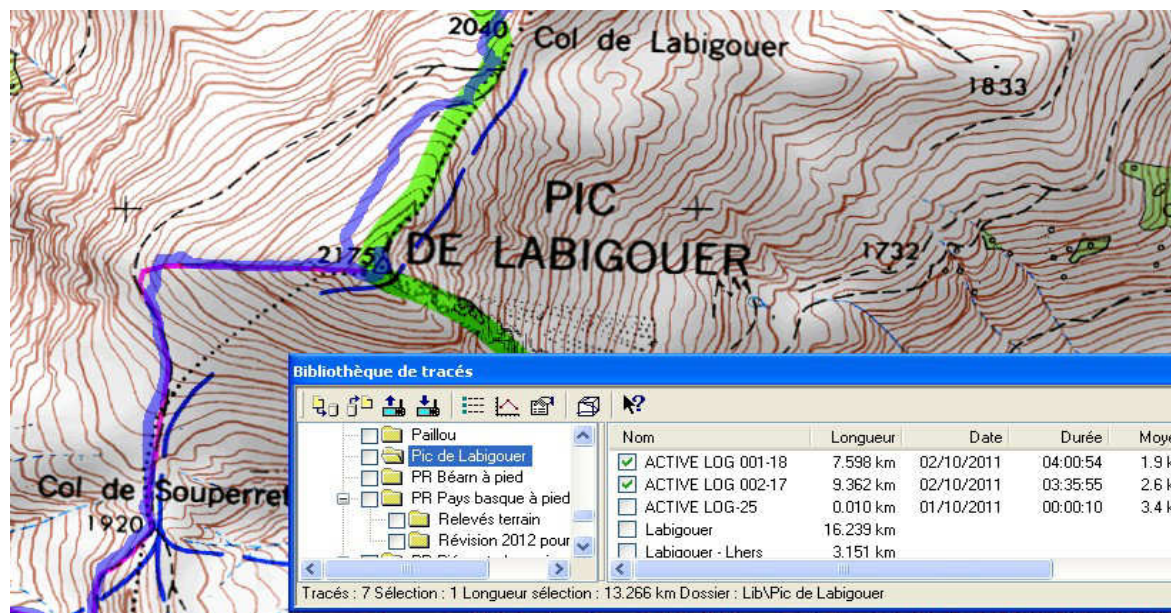


DU TERRAIN À LA CARTE

Pas à pas : comment relever une trace
avec le GPS Garmin **eTrex 30**
et l'exploiter sous **CartoExploreur**®

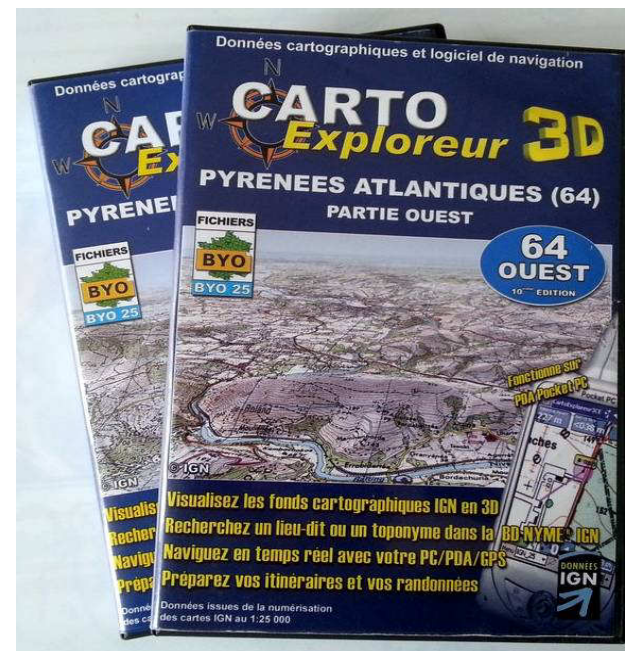


Nota : pour transformer ce tutoriel en petit livret, bien commode à emporter sur le terrain, consulter le tuto (15) *Comment fabriquer des livrets.*

Prérequis (1)

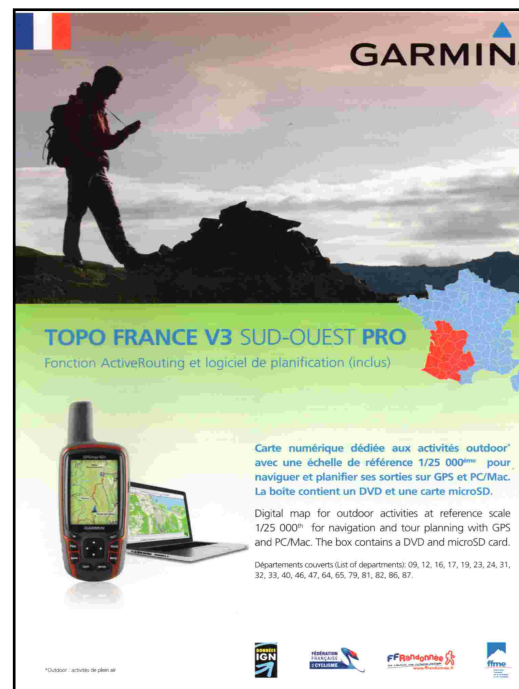


Un ordinateur avec
Windows XP, 7 ou +



Logiciel *CartoExploreur*[®]
et la cartographie
de la région

Prérequis (2)



GPS Garmin Etrex 30(*)
paramétré selon le
tutoriel (2) *Etrex 30 -
Paramétrage rapide*

Cartographie Garmin
Topo France V3 Pro

(*) Ce tutoriel s'applique parfaitement aux modèles Garmin Etrex 30 x et 32x.

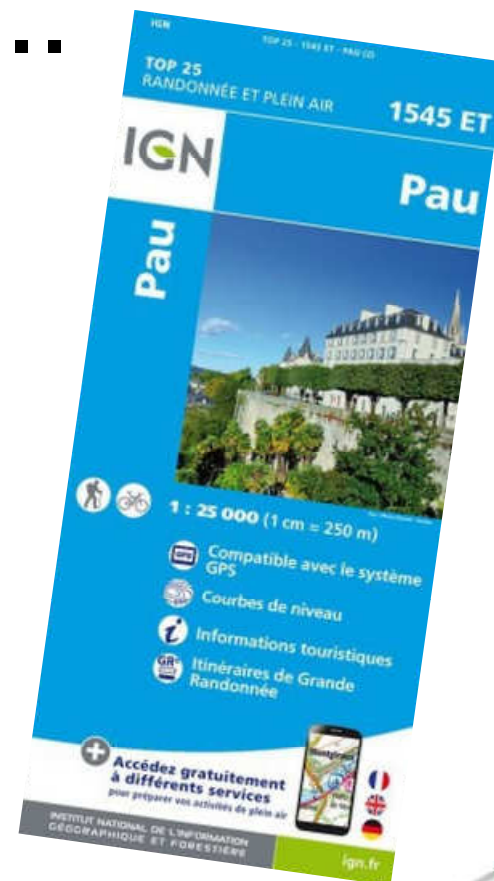
Avant de partir...



Mettre en place la
carte micro-SD avec
la cartographie
Garmin



et les batteries
chargées.



Emporter aussi la carte papier IGN au 1 : 25 000
et la boussole.



Sur le lieu de départ



- Allumer le GPS en appuyant pendant 2 sec sur la touche **light** (à droite en bas)



- et attendre que le GPS localise les satellites (à vérifier par une pression sur la touche **light**)

Sur le lieu de départ

- Étalonner la boussole (1)
 - Appuyer plusieurs fois sur le bouton **back**



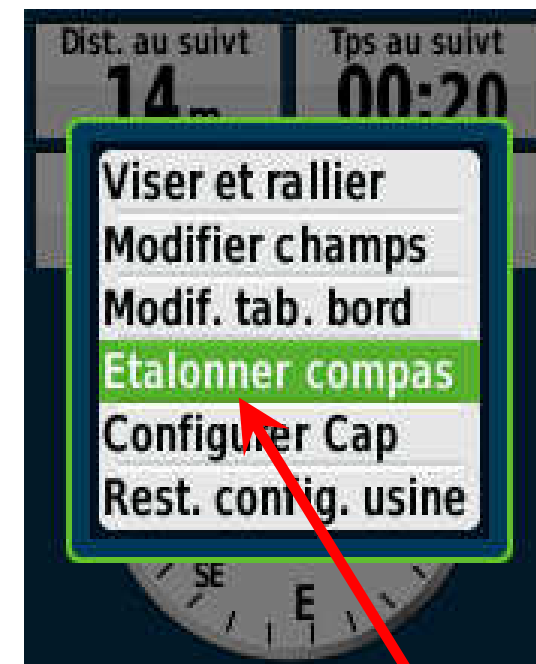
pour afficher
la page *Compas*



Sur le lieu de départ

- Étalonner la boussole (2)

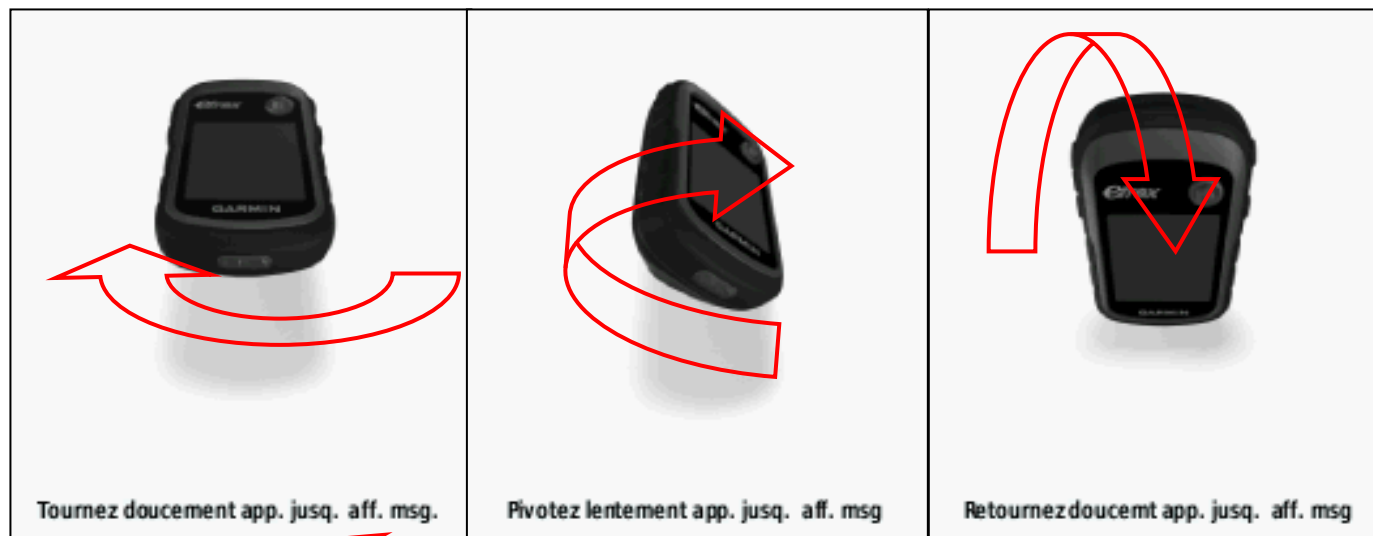
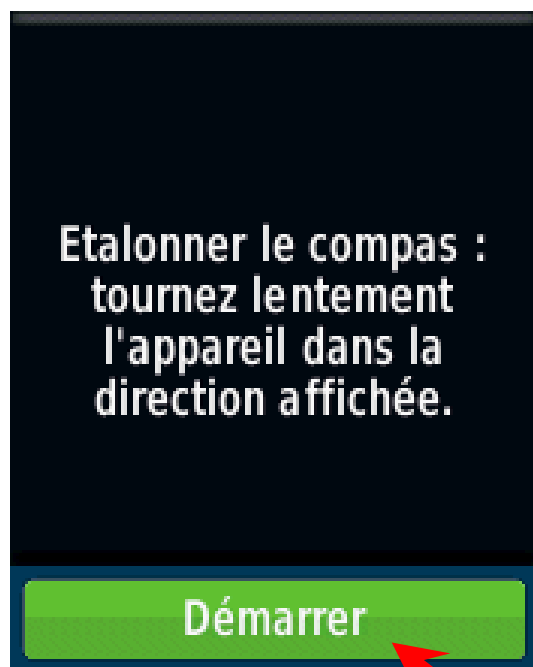
- Appuyer sur le bouton **Menu**



- sélectionner et cliquer sur *Etalonner compas*

Sur le lieu de départ

- Étalonner la boussole (3)



- Cliquer sur **Démarrer**
et tourner l'appareil comme indiqué dans les 3 dimensions.

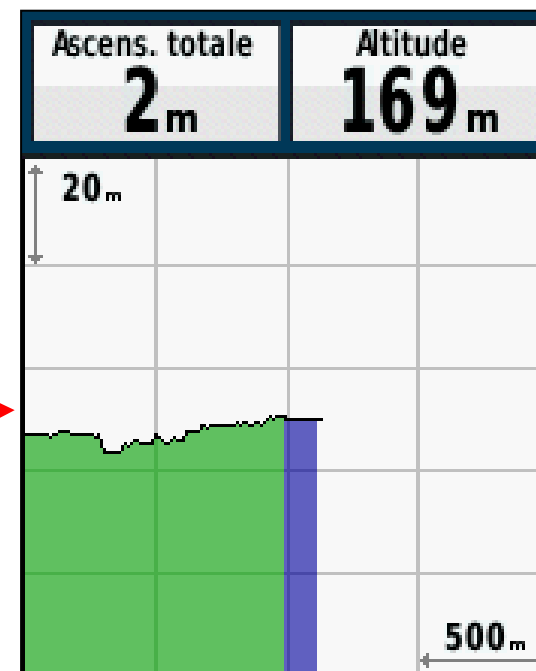
Sur le lieu de départ

- Étalonner l'altimètre (1)

- Appuyer plusieurs fois sur le bouton **back**



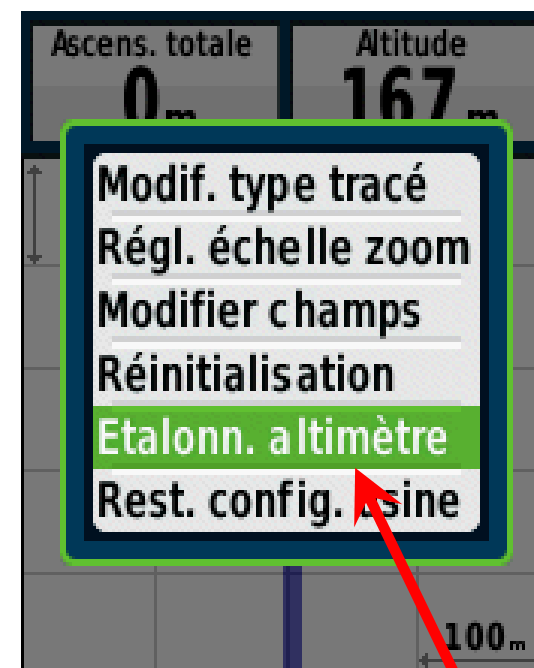
pour afficher
la page *Altimètre*



Sur le lieu de départ

- Étalonner l'altimètre (2)

- Appuyer sur le bouton **Menu**

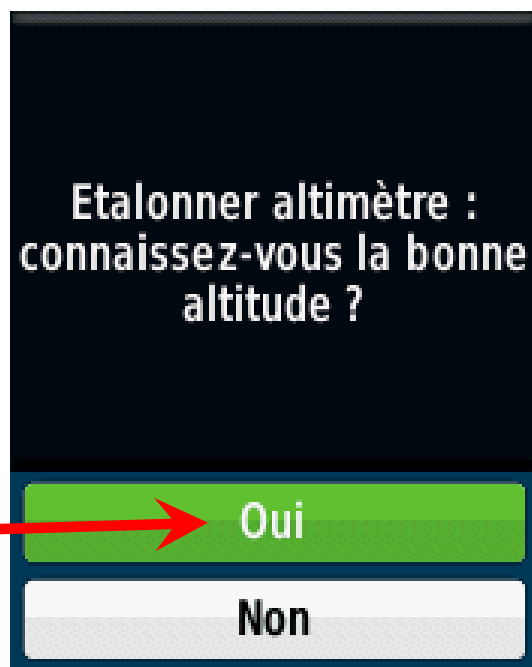


- sélectionner et cliquer sur *Etalonn. altimètre*

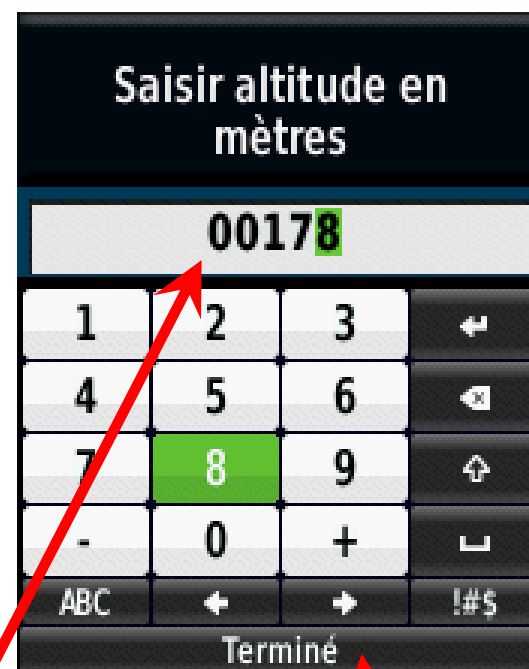
Sur le lieu de départ

- Étalonner l'altimètre (3)

- Cliquer sur *Oui*



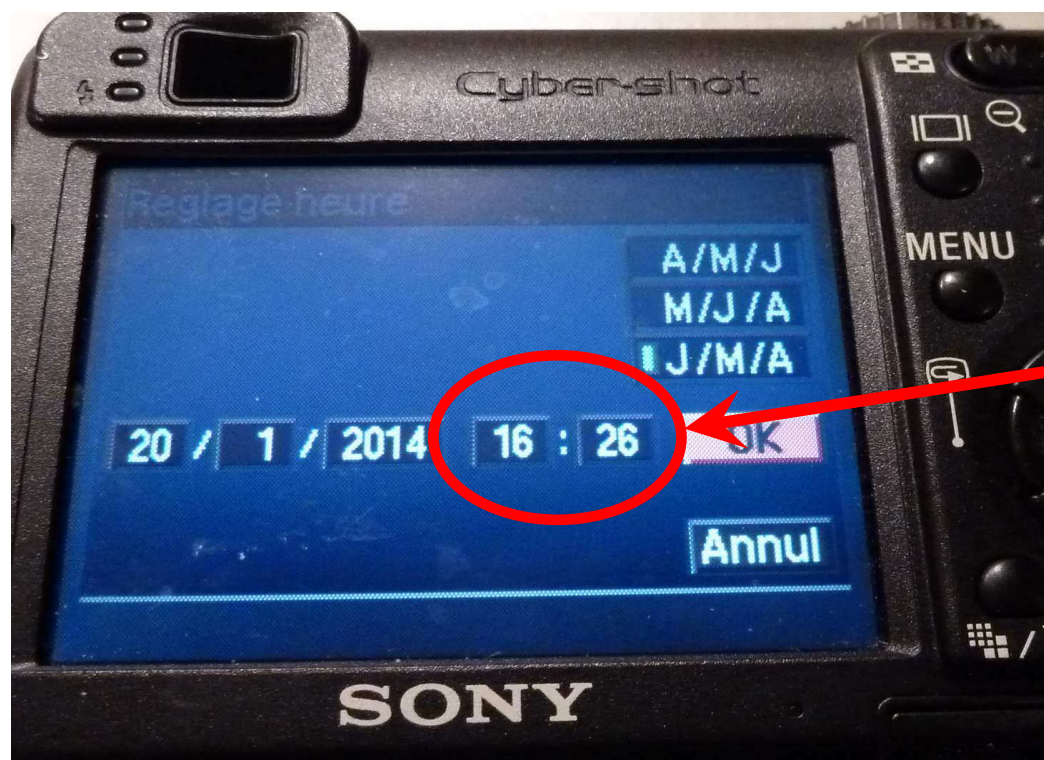
- et saisir votre altitude actuelle sans oublier le ou les zéros devant



- puis cliquer sur *Terminé*

Sur le lieu de départ

- Mettre l'appareil photo à l'heure du GPS



Sur le lieu de départ

- Mettre les compteurs à zéro (1)
 - Appuyer plusieurs fois sur le bouton **back**



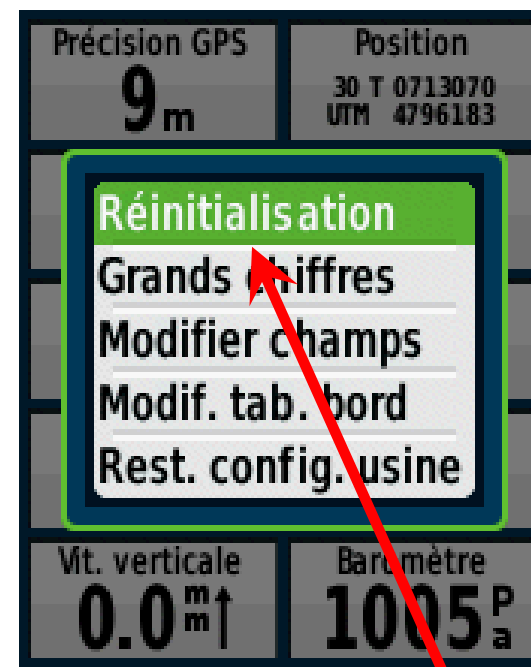
pour afficher la page
Tableau de bord

Précision GPS 3 _m	Position 30 T 0713075 UTM 4796183
Heure 12:53	Odo. trajet 4.97 _k _m
Vitesse 0.0 _{km} _h	Moy. globale 5.1 _{km} _h
Temps total 58:51	Tps déplac. 55:41
Vt. verticale 0.0 _m _↑	Baromètre 1026 _P _a

Sur le lieu de départ

- Mettre les compteurs à zéro (2)

- Appuyer sur le bouton **Menu**



- et cliquer sur *Réinitialisation*

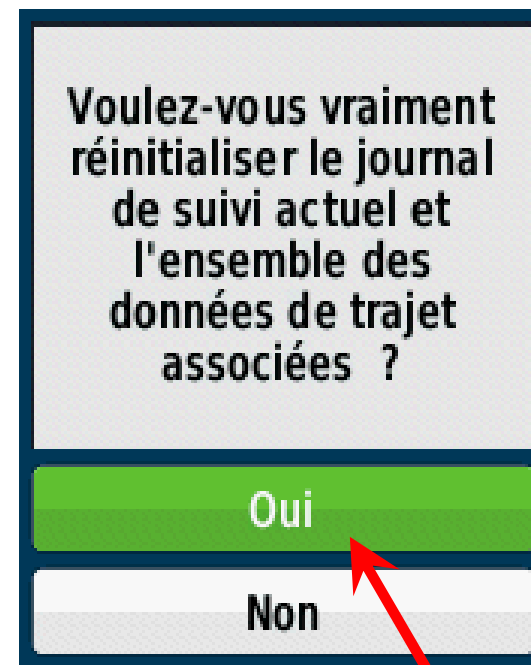
Sur le lieu de départ

- Mettre les compteurs à zéro (3)

- Sélectionner et cliquer sur *Réinitialiser tout*



Attention ! surtout
NE PAS CLIQUER sur
Réinitialiser ts param.



- cliquer sur *Oui*

Sur le lieu de départ

- Mettre les compteurs à zéro (4)
 - Appuyer plusieurs fois sur le bouton **back**



pour revenir à la
page *Carte*

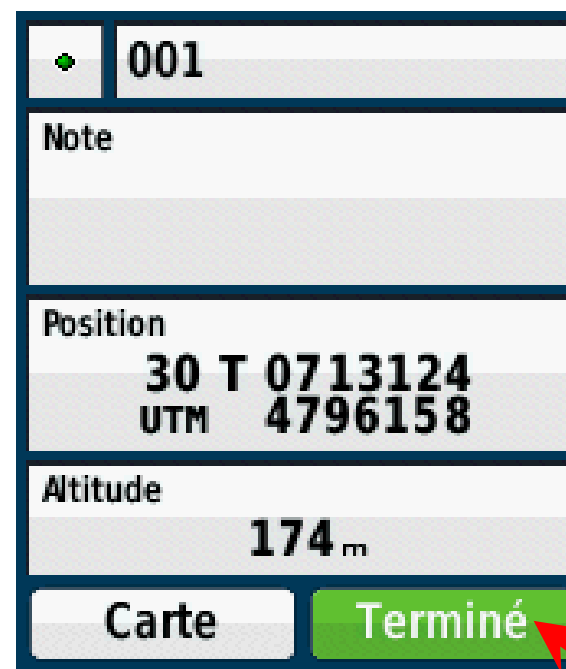


Au moment de partir

- Prendre un waypoint
(ça peut servir à retrouver sa voiture ;-)



Appuyer 2 à 3 secondes
sur le joystick...



et, sur l'écran qui apparaît,
cliquer sur *Terminé*.

Pendant la randonnée

- Tenir le GPS sur l'épaule ou sur la poitrine



Avec la pince *ad hoc*, accrocher le GPS à la bretelle du sac à dos (le plus haut possible sur l'épaule).
Ne pas le laisser dans la poche !

Pendant la randonnée

- Vérifier la bonne réception du GPS

Appuyer plusieurs fois sur le bouton **Back...**

...pour afficher la page
Tableau de bord.



Observer le champ
Précision GPS.

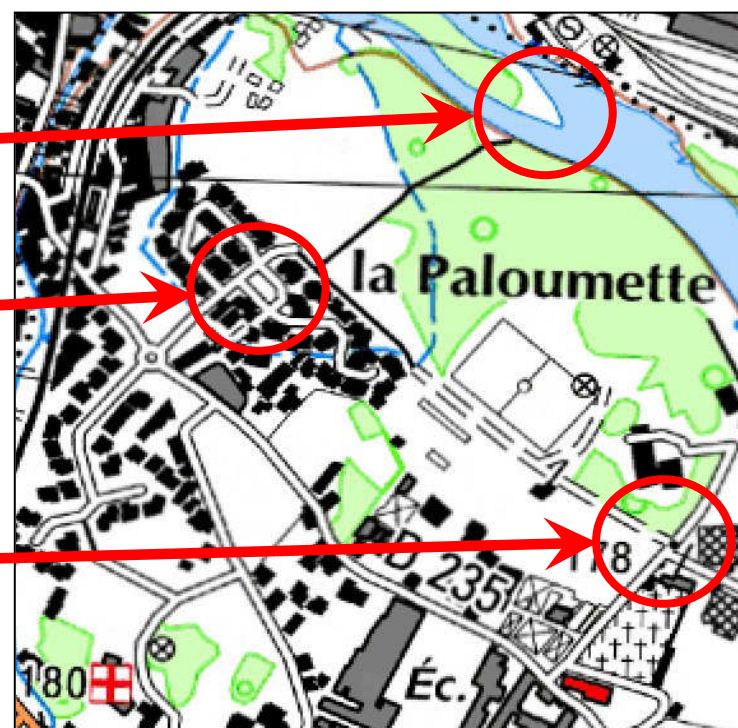
Précision GPS 3 m	Position 30 T 0713075 UTM 4796183
Heure 12:53	Odo. trajet 4.97 km
Vitesse 0.0 km/h	Moy. globale 5.1 km/h
Temps total 58:51	Tps déplac. 55:41
Vt. verticale 0.0 m↑	Baromètre 1026 Pa

Pendant la randonnée

- Vérifier la cohérence par rapport à la carte IGN



Etrex 30



Carte papier IGN 1:25 000

Pendant la randonnée

- Vérifier aussi...



l'enregistrement de la trace
(en rouge sur la page *Carte*)



et l'état des piles
(touche **light**).

Pendant la randonnée

- En cas d'interruption ou de pause

En cas de pause supérieure à 10 min,
il est préférable d'interrompre
l'enregistrement de la trace pour
économiser les piles.

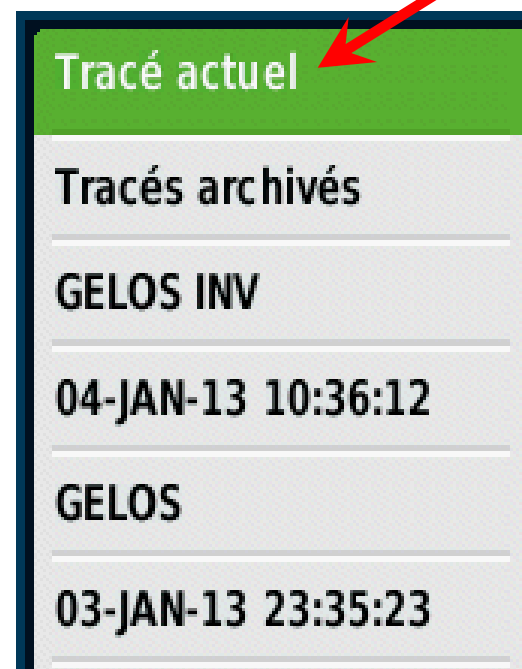
Il suffit d'éteindre le GPS
(appui long sur la touche **Marche/arrêt**)

et de le rallumer à la reprise.
L'enregistrement reprendra
là où il s'était arrêté.



À la fin de la randonnée

- Enregistrer la trace (1)
- Appuyer 2 fois sur le bouton *menu* pour afficher le *Menu Principal* et cliquer sur le *Menu Gest. de tracés*
- Cliquer sur *Tracé actuel*



À la fin de la randonnée

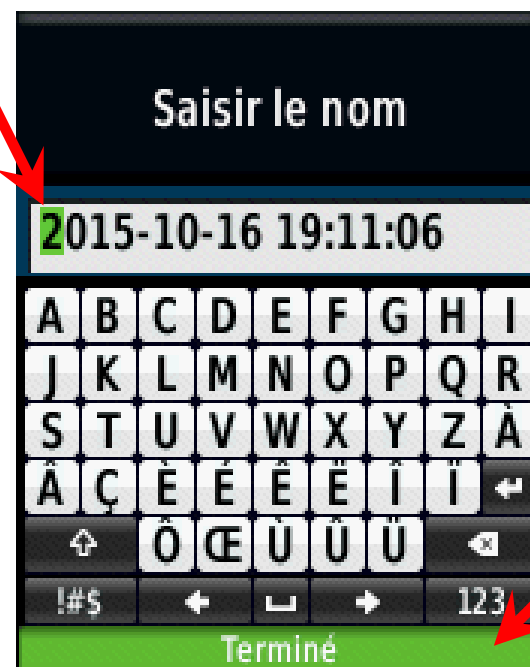
- Enregistrer la trace (2)

- Cliquer sur *Enreg. le tracé.*



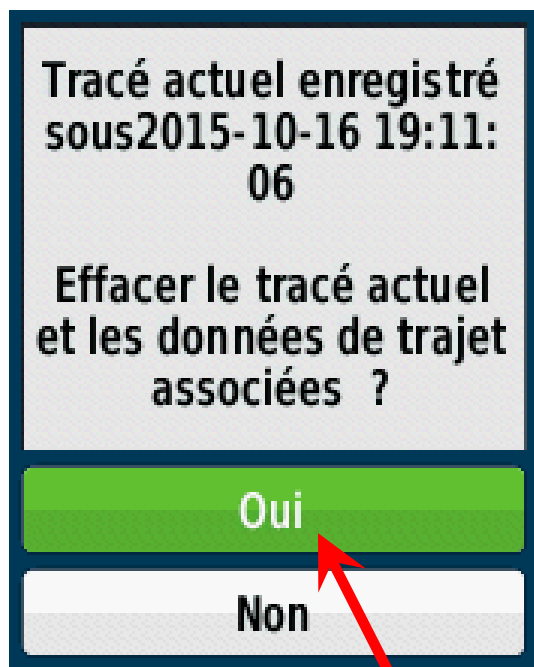
- Saisir un nom

(ou, plus rapide, laisser la date comme nom) et cliquer sur *Terminé*



À la fin de la randonnée

- Effacer le tracé en cours



- Cliquer sur *Oui...*

- et éteindre
le GPS
(appui long sur
la touche *light*).

Et rentrer à la
maison !



De retour à la maison

- Transférer le tracé dans CartoExploreur (1)




- Laisser l'Etrex 30 éteint et le relier à l'ordinateur par le câble USB.

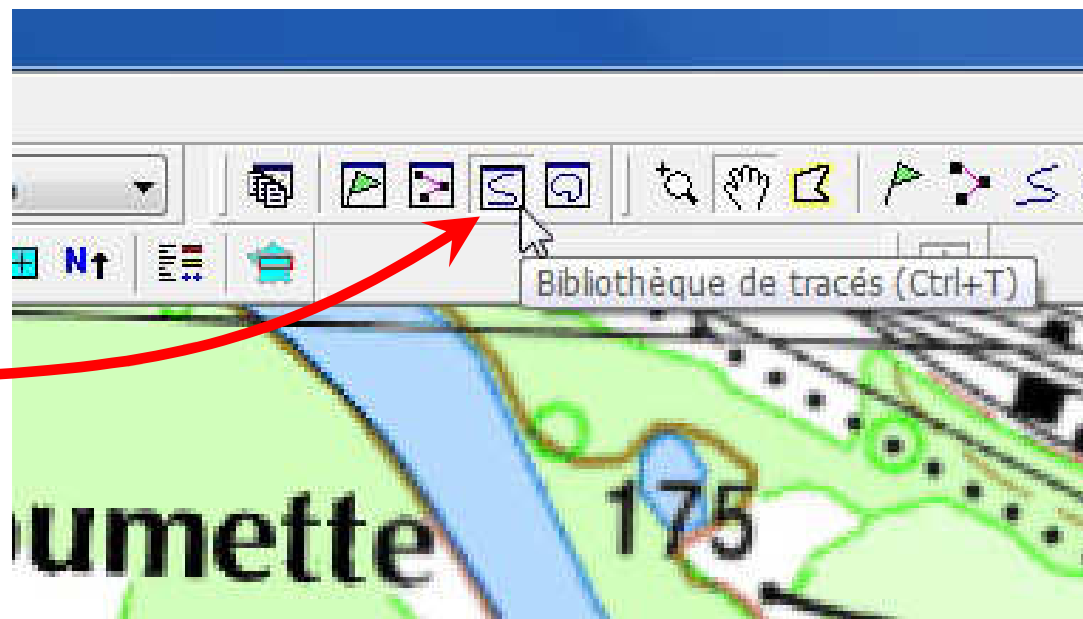
- L'Etrex 30 se met automatiquement en mode USB.



De retour à la maison

- Transférer le tracé dans CartoExploreur (2)
 - Ouvrir *CartoExploreur 3D*.

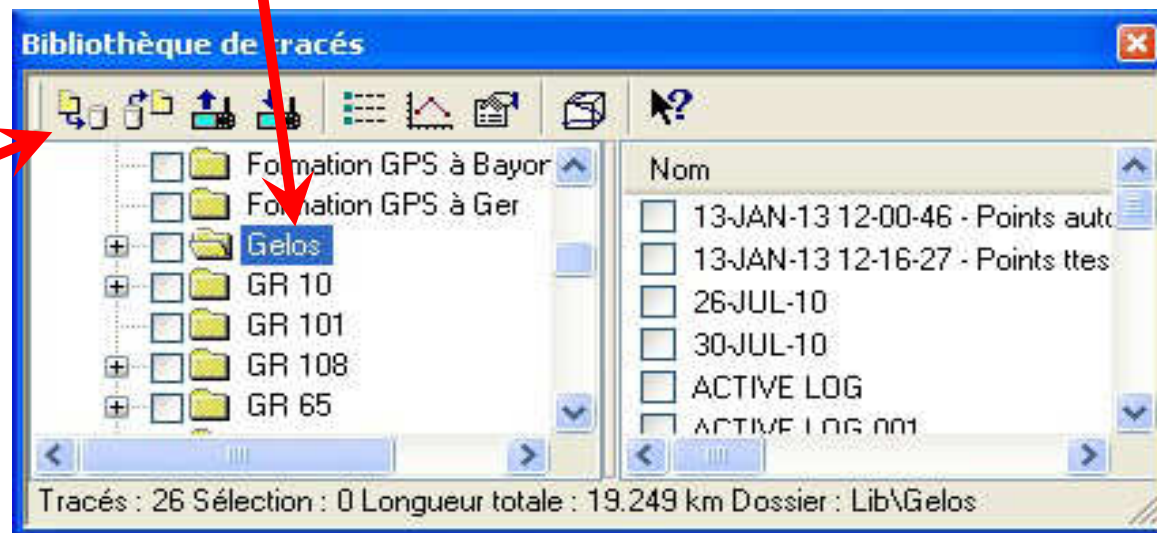
- Dans *CartoExploreur 3D* ouvrir la bibliothèque de *Tracés* en cliquant sur le bouton 



De retour à la maison

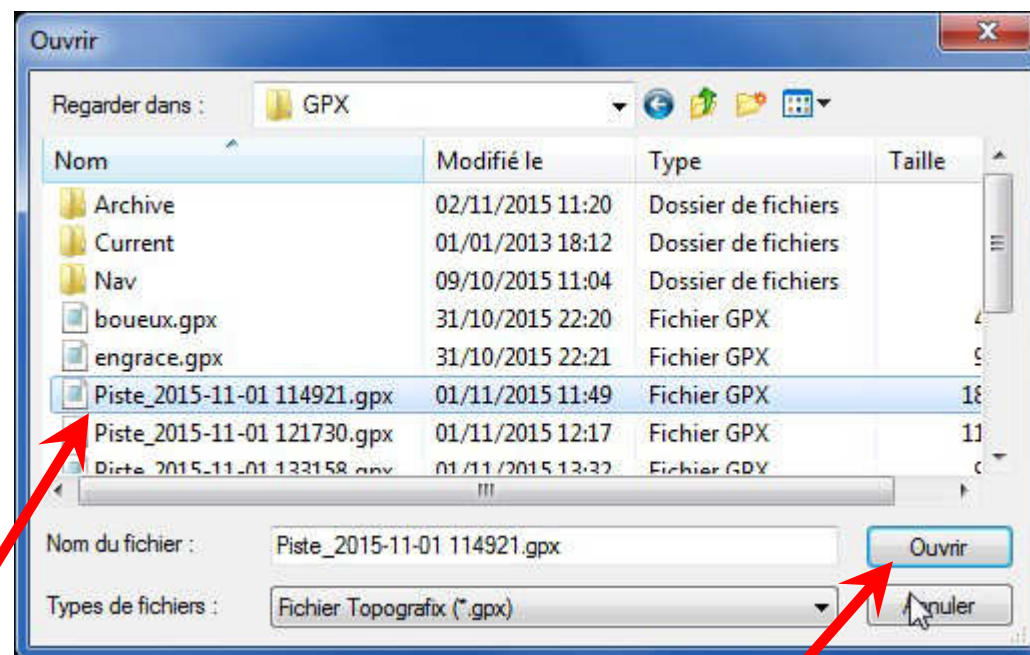
- Transférer le tracé dans CartoExploreur (3)
 - Dans le volet gauche de la bibliothèque, sélectionner un dossier existant (ou en créer un nouveau par un clic droit sur *Tracés*).

- Cliquer sur le bouton *Importer*



De retour à la maison

- Transférer le tracé dans CartoExploreur (4)
- Naviguer jusqu'au dossier *Garmin eTrex 30 (X:)\Garmin\GPX*



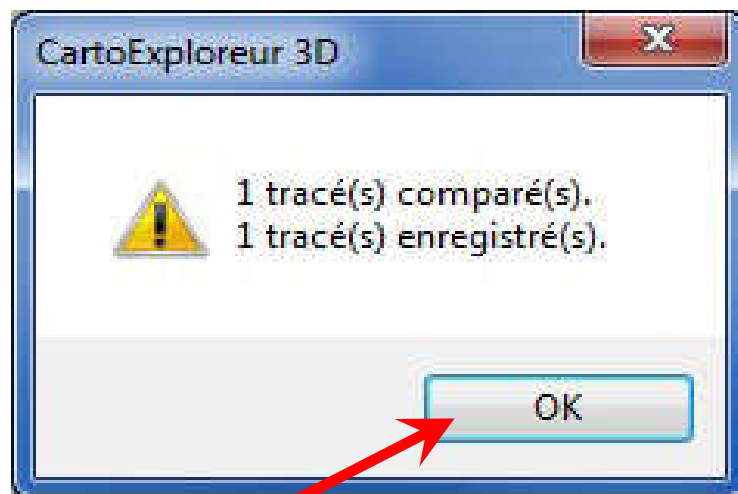
- cliquer sur la trace concernée
repérable par son nom ou sa date

- et cliquer sur *Ouvrir*

De retour à la maison

- Transférer le tracé dans CartoExploreur (5)

Le logiciel vérifie que le tracé n'a pas déjà été importé et il l'enregistre :



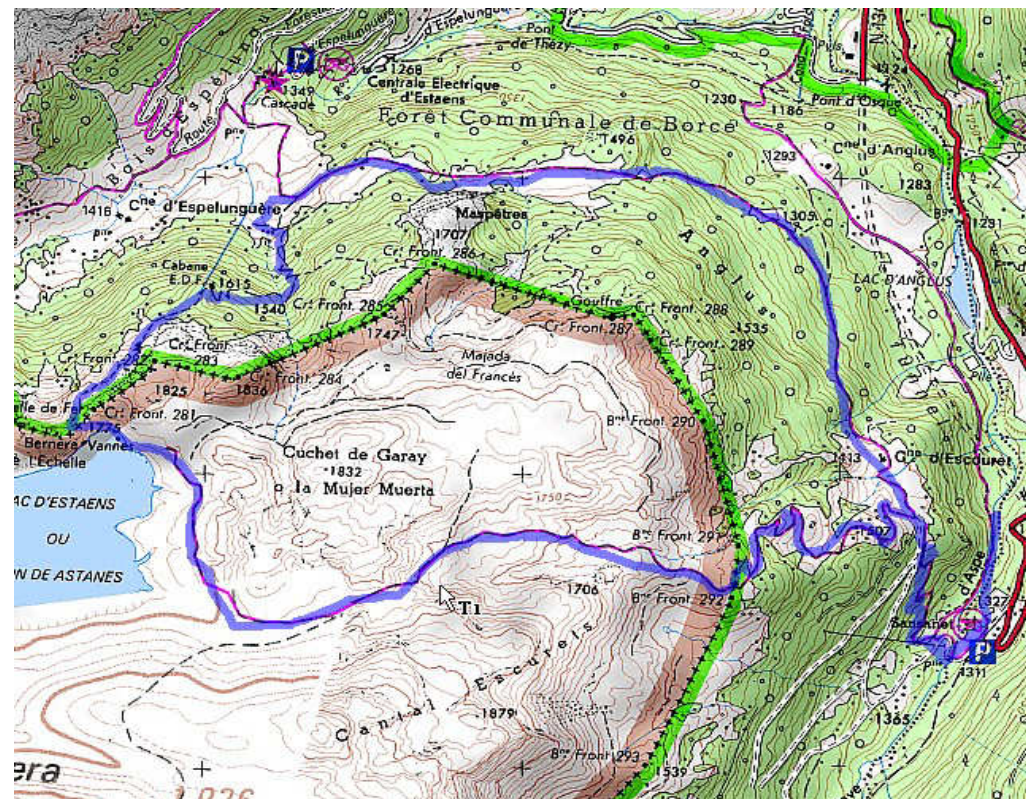
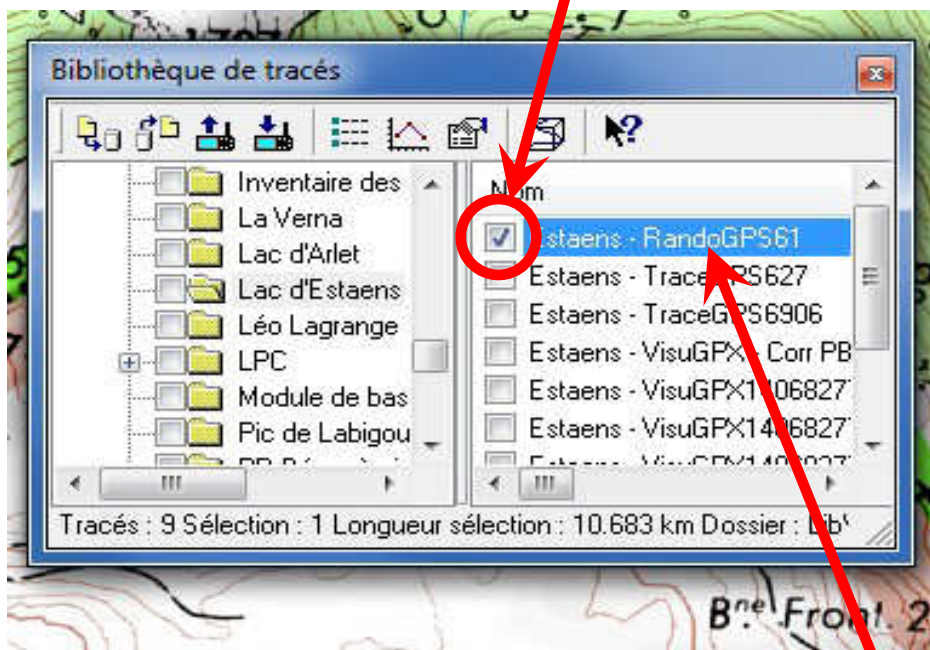
Cliquer sur OK
et déconnecter l'Etrex 30 de l'ordinateur.

De retour à la maison

- Visualiser la trace sur la carte

Pour voir la trace :

1) cocher sa case




2) double-cliquer sur son nom.

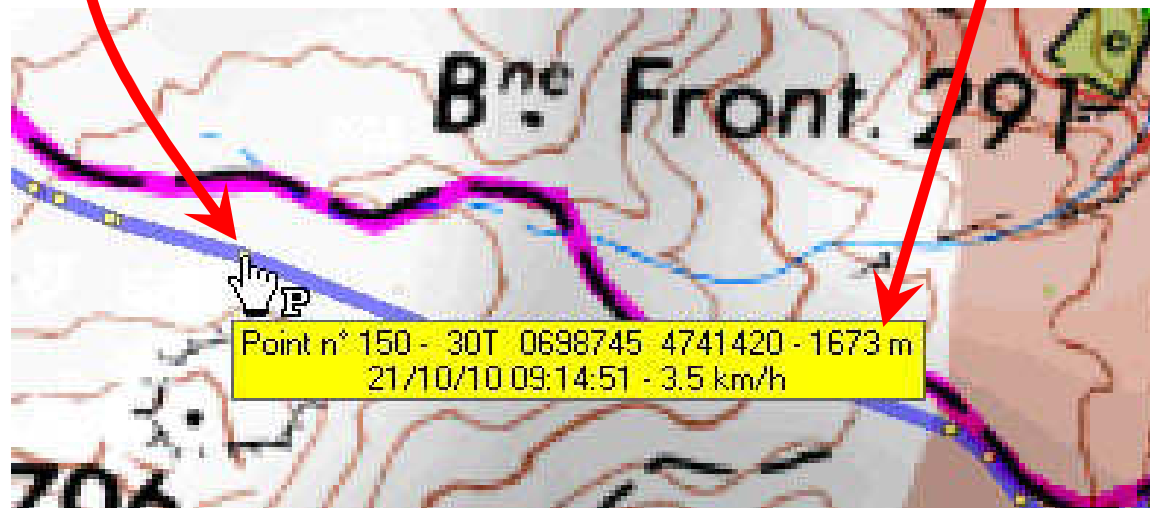
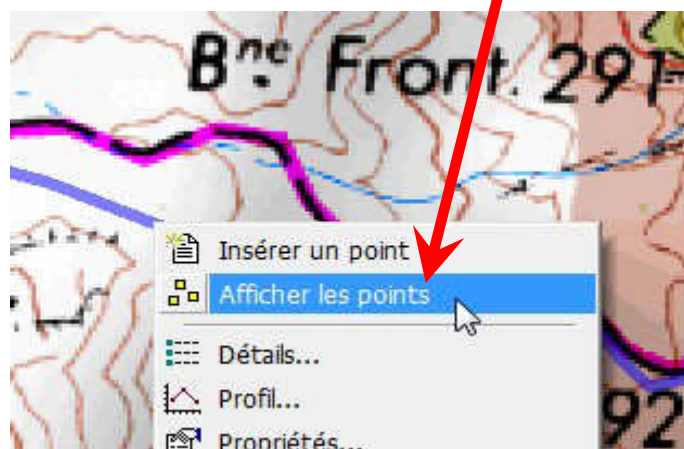
La trace apparaît sur la carte.

De retour à la maison

- Voir les caractéristiques de la trace

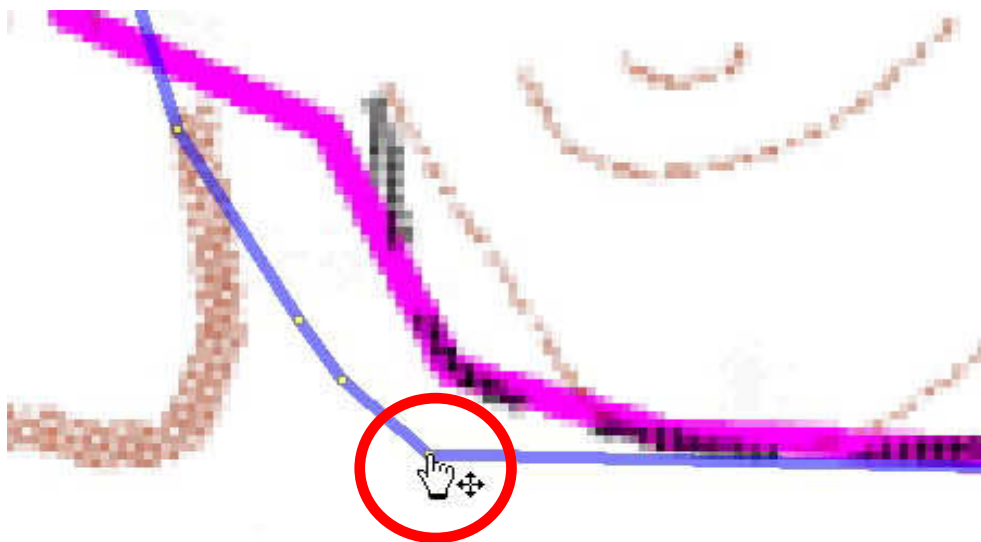
Pour visualiser les points de la trace, sélectionner l'outil Tracés  puis clic droit sur la trace et choisir *Afficher les points*.

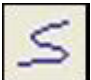
En survolant un point avec la souris, on accède à ses propriétés : coordonnées, altitude, heure... (attention, c'est l'heure UTC).

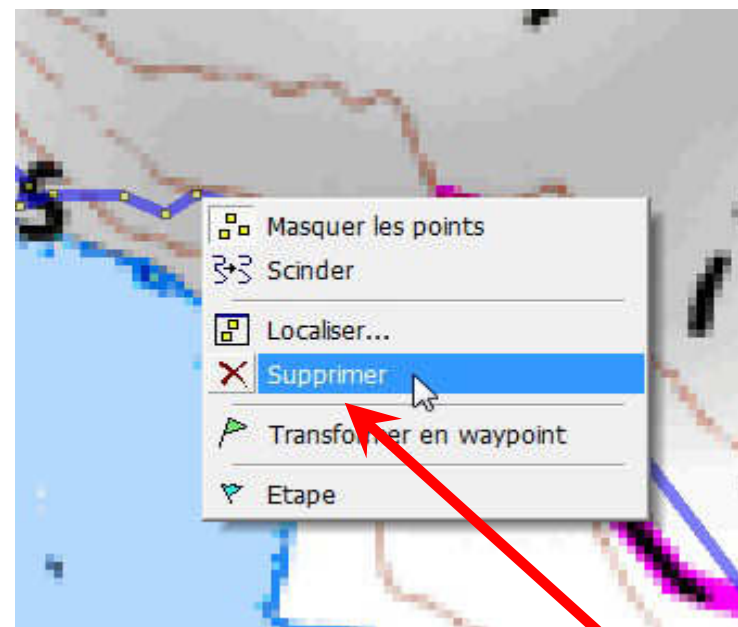


De retour à la maison

- Modifier l'aspect de la trace (1)




Pour corriger les aberrations du tracé et déplacer un point, sélectionner l'outil *Tracés*  et glisser le point.

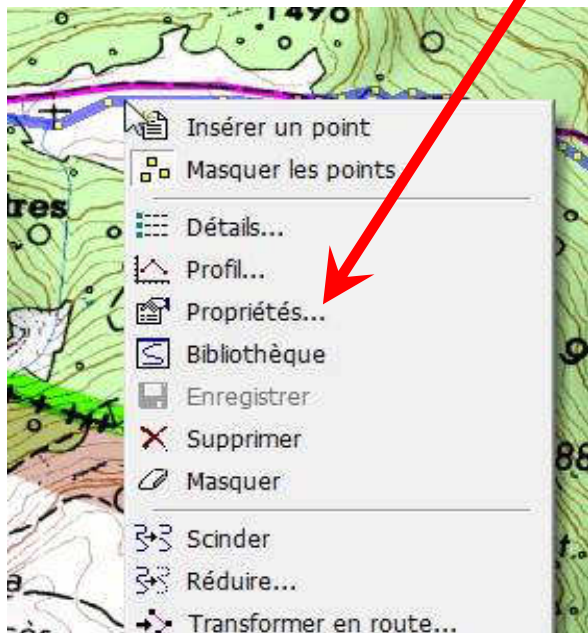


Il est possible de supprimer un point (clic droit sur le point, option *Supprimer*).

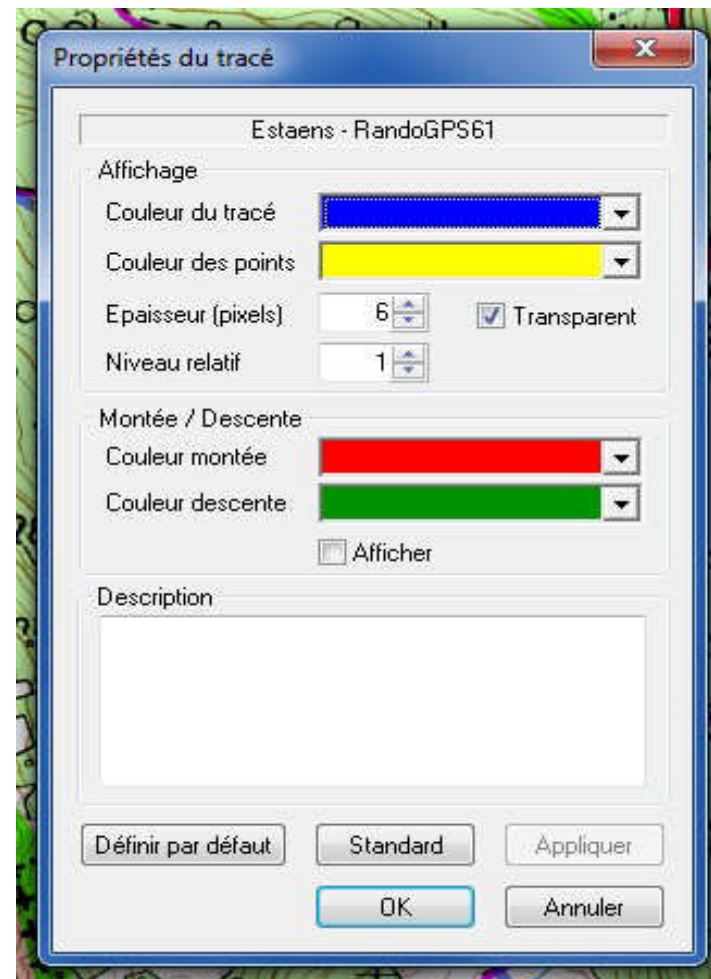
De retour à la maison

- Modifier l'aspect de la trace (2)

Pour voir et modifier les propriétés de la trace (couleurs, épaisseur...), sélectionner l'outil *Tracés* , clic droit sur la trace, choisir *Propriétés*.



Il est possible de modifier la couleur, l'épaisseur et la transparence de la trace.



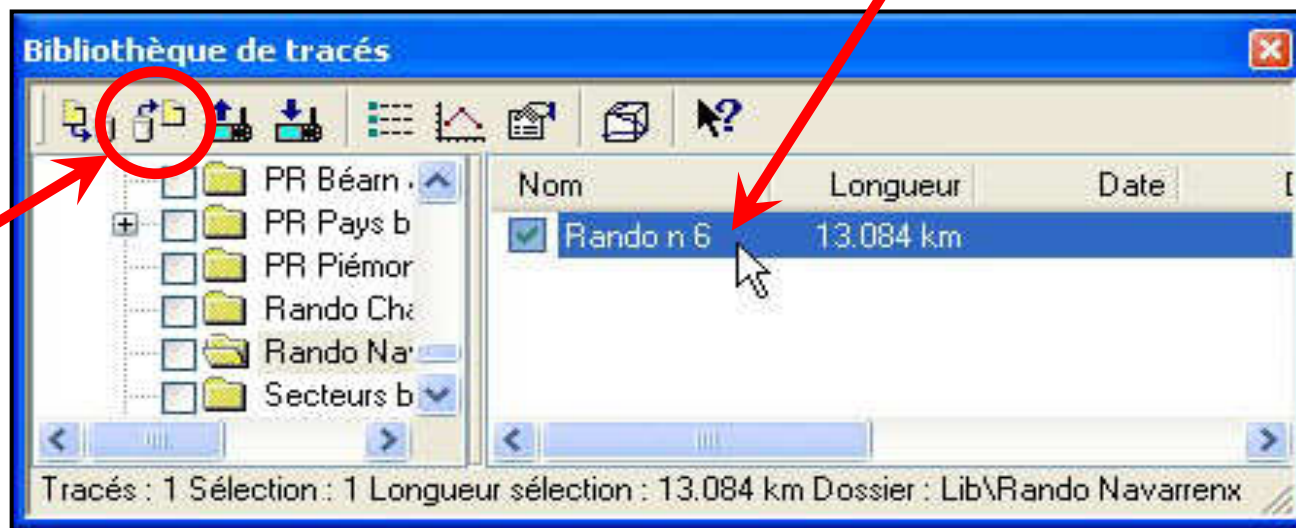
De retour à la maison

- Partager la trace (1)

Pour communiquer sa trace :

- sélectionner la trace dans la bibliothèque de Tracés

- cliquer sur le bouton Exporter 



De retour à la maison

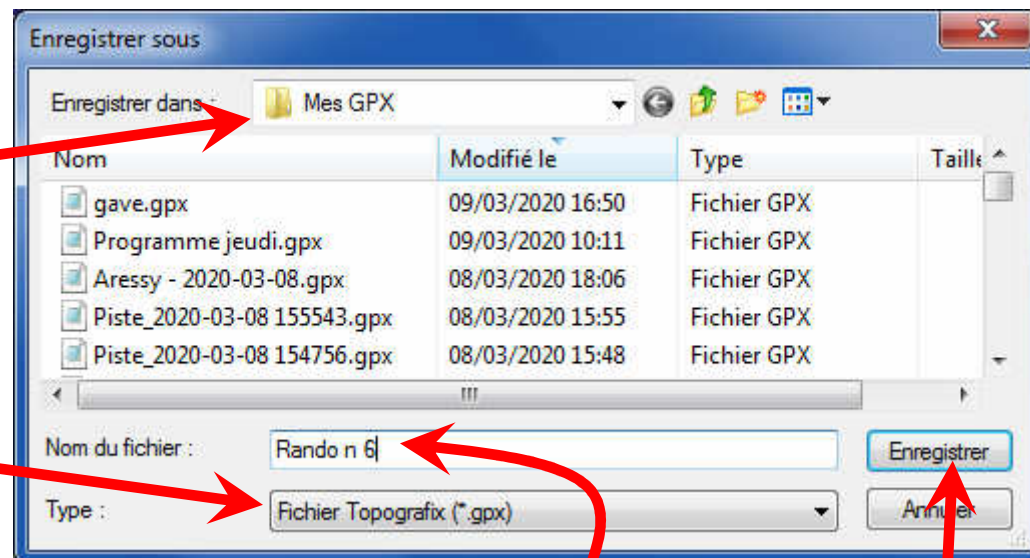
- Partager la trace (2)

- Naviguer jusqu'au dossier de destination (nous conseillons de créer un dossier *Mes GPX*)

- vérifier le type (format) : *Fichier Topographe (*.gpx)*

- remplacer « *.gpx » par le nom que vous donnez au tracé (l'astérisque doit disparaître)

- et cliquer sur *enregistrer*



L'exportation se fait au format GPX, un format très léger et standard pour les GPS. Un fichier GPX peut être joint à un mail ou téléchargé sur *GoogleEarth* ou sur des sites tels que *VisuGPX* ou *OpenRunner*.