

## COMMENT IMPORTER UN FICHER GPX (TRACE GPS OU WAYPOINTS)

Ce tutoriel explique pas à pas comment importer un fichier GPX contenant une trace GPS ou des waypoints à partir d'un récepteur GPS pour les visualiser et les éditer dans plusieurs logiciels cartographiques ou applications WEB.

Dans ce tutoriel, la trace et les waypoints à importer ont été relevés par un GPS Garmin Etrex 30 ou 30x, mais la procédure est la même pour les Etrex 20 ou 32x.

Nous montrerons comment réaliser l'importation successivement dans les logiciels et applications suivants :

- CartoExploreur ;
- BaseCamp ;
- Google Earth ;
- SityTrail ;
- VisuGPX ;
- OpenRunner ;
- Visorando.

Le choix de ces applis et logiciels est forcément limité mais il est représentatif des produits actuellement utilisés par les randonneurs et les animateurs des clubs de randonnée.

L'intérêt de cette opération est de permettre de :

- visualiser sur un fond de carte à l'écran le parcours et les waypoints tirés du GPS ;
- constituer une randothèque ;
- éditer la trace, c'est-à-dire la débarrasser de ses points superflus, la rectifier en la remettant si nécessaire sur le chemin, la raccourcir, la rallonger, l'inverser, afficher les caractéristiques et le profil altimétrique, l'ajouter à une autre déjà existante, etc.

Nous ne développerons pas ces dernières opérations dans ce tutoriel consacré essentiellement à l'importation. Pour plus de détails sur l'édition des traces, cf. nos tutoriels n° 18 *Maîtriser CartoExploreur 3D avec l'Etrex 30* (chap. 9), et n° 19 *Maîtriser SityTrail - Tome 1 - L'appli web* (chap. 10). On peut aussi s'appuyer sur le n° 17 *Créer un tracé avec divers logiciels cartographiques*.

### Prérequis

Ce tutoriel suppose que vous savez enregistrer une trace et prendre des waypoints avec votre GPS, ou que vous disposez de fichiers GPX trouvés sur le net ou envoyés par un ami et que vous savez manipuler, au moins un peu, les logiciels ou services web ici évoqués. Si ce n'est pas le cas, consultez nos différents tutoriels d'apprentissage disponibles sur le site du CDRP 64 : [www.cdrp64.com/gps/](http://www.cdrp64.com/gps/).

Pour obtenir davantage de renseignements sur les différents logiciels cartographiques ou applis de randonnée, se référer à notre tutoriel n° 16 *Etrex 30 - GPS et cartographie électronique* publié sur le site évoqué ci-dessus.

Sur les waypoints, cf. le tutoriel n° 9 *Etrex 30 et CartoExploreur 3D - Tout sur les waypoints*.

## TABLE DES MATIÈRES

1. PRÉPARATION DE L'IMPORTATION .....	3
1.1. QU'EST-CE QU'UN FICHER GPX ? .....	3
1.2. PRÉCISIONS TERMINOLOGIQUES .....	3
1.3. LE NOM DES FICHERS GPX .....	3
1.4. QU'EST-CE QU'UN WAYPOINT ? .....	4
1.5. OÙ SE TROUVENT LES TRACES ET LES WAYPOINTS DANS L'ETREX 30 ? .....	4
1.6. CRÉATION DE VOTRE DOSSIER <i>Mes GPX</i> .....	5
2. LES 2 ÉTAPES DE L'IMPORTATION .....	6
2.1. PREMIÈRE ÉTAPE : DU GPS AU DOSSIER <i>Mes GPX</i> .....	6
2.2. SECONDE ÉTAPE : DU DOSSIER <i>Mes GPX</i> À L'APPLICATION .....	7
3. CARTOEXPLOREUR .....	7
3.1. IMPORTER UNE TRACE .....	7
3.2. IMPORTER DES WAYPOINTS.....	9
4. BASECAMP.....	10
4.1. IMPORTER UNE TRACE .....	10
4.2. IMPORTER DES WAYPOINTS.....	12
5. GOOGLE EARTH.....	14
5.1. IMPORTER UNE TRACE .....	14
5.2. IMPORTER DES WAYPOINTS.....	17
6. CITYTRAIL .....	19
6.1. IMPORTER UNE TRACE .....	19
6.2. IMPORTER DES POINTS D'INTÉRÊT (OU WAYPOINTS).....	21
7. VISUGPX.....	22
7.1. IMPORTER UNE TRACE .....	22
7.2. IMPORTER DES WAYPOINTS.....	23
8. OPENRUNNER .....	24
8.1. IMPORTER UNE TRACE .....	24
8.2. IMPORTER DES WAYPOINTS.....	25
9. VISORANDO .....	26
9.1. IMPORTER UNE TRACE .....	26
9.2. IMPORTER DES WAYPOINTS.....	29

## 1. PRÉPARATION DE L'IMPORTATION

### 1.1. QU'EST-CE QU'UN FICHIER GPX ?

Les fichiers qui contiennent les traces relevées par le GPS sont des fichiers texte, plus précisément des fichiers XML, dont l'extension est « .gpx » (ce qui signifie : GP*s* eXchange format). Cette norme est devenue le standard universel pour les fichiers de traces et ce type de fichier est accepté par la quasi totalité des logiciels et applications de cartographie et de randonnée.

Précisons que les fichiers GPX peuvent contenir aussi bien :

Une **trace** (en anglais *track*) : c'est l'enregistrement par le récepteur GPS de votre déplacement sur le terrain sous la forme d'une succession de points de trace, caractérisés par les coordonnées, l'altitude et l'heure précise. Une trace représente donc la réalité historique de votre déplacement sur le terrain. Une trace, on l'a derrière soi.

Un **tracé** : c'est un itinéraire que l'on dessine sur une carte, sur son ordinateur, ou que l'on a trouvé sur internet, ou qu'un ami nous a communiqué. Le tracé est destiné à être affiché et vérifié dans un logiciel cartographique, puis transféré dans un GPS, afin de le suivre sur le terrain. Un tracé est un projet, on l'a devant soi.

Une **route** (Garmin dit « itinéraire ») : c'est une succession de waypoints. Importée dans un GPS, elle nous permet de réaliser un itinéraire, en étant guidé (cap, distance) de point en point.

Les **waypoints** : ce sont des lieux remarquables (carrefour, sommet, col, monument, problèmes à signaler...) que vous avez relevés sur le terrain et dont vous voulez mémoriser la localisation.

### 1.2. PRÉCISIONS TERMINOLOGIQUES

Pour ne rien arranger, sachez que l'interface en langue française du GPS Garmin Etrex 30, à la place du mot « trace », utilise le mot « tracé ». Par exemple : « tracé actuel », « tracé enregistré ». À la place du mot « route », l'Etrex 30 utilise « itinéraire ».

### 1.3. LE NOM DES FICHIERS GPX

Le nom d'un fichier GPX est celui que lui donne l'utilisateur, soit au moment de son enregistrement, soit en le renommant sous Windows.

#### 1.3.1. Le nom par défaut

Avec la plupart des GPS et des logiciels cartographiques, si l'utilisateur ne fournit pas un nom, le GPS ou le logiciel en attribue un d'office, qui utilise en général la date et l'heure courante ou, pour les waypoints, un numéro séquentiel. C'est ce qu'on appelle le *nom par défaut*.

#### 1.3.2. Nom interne et nom externe

Il convient de bien distinguer le nom qu'on donne à une trace (nom interne, celui qui est écrit dans le fichier) du nom qu'on donne au fichier GPX qui contient cette trace (nom externe, qu'on peut modifier sous Windows).

Prenons un exemple : sous CartoExploreur 3D, vous élaborer un itinéraire pour vos amis randonneurs du jeudi. Dans le dossier ouvert de la bibliothèque de tracés, le logiciel va le faire apparaître sous le nom « Trk063 » (nom interne par défaut). Toujours dans CartoExploreur 3D®, vous le renommez alors « Voie verte » (nom interne choisi par vous). Puis, au moment de l'exporter sur votre disque dur (fenêtre *Enregistrer sous*), vous lui donnez le nom : « Programme jeudi » (nom externe).

Vos amis recevront un fichier « Programme jeudi.gpx », mais quand ils voudront le visualiser dans CartoExploreur 3D ou BaseCamp, le circuit s'appellera bien « Voie verte ».

Le nom interne est inscrit dans le fichier lui-même, entre les balises `<name>` et `</name>`, tandis que le nom externe est celui qui apparaît dans l'explorateur Windows, suivi de l'extension « .gpx ».

Cette ambiguïté peut être source de problème. C'est pourquoi, pour des questions de cohérence, nous recommandons de donner des noms internes et externes identiques.

**Attention** : le nom interne ne peut pas contenir de caractères accentués, le standard XML étant anglo-saxon.

## 1.4. QU'EST-CE QU'UN WAYPOINT ?

Les waypoints sont des points remarquables situés sur l'itinéraire suivi par le randonneur. L'Etrex 30 permet à l'utilisateur de marquer et de mémoriser des points précis de l'itinéraire, auxquels il pourra se référer par la suite, pour les rallier ou les situer précisément sur une carte.

Chaque waypoint est caractérisé par ses coordonnées, son altitude, l'heure de son relevé et, éventuellement, par d'autres informations que l'on peut y ajouter : un nom, un commentaire, un symbole de représentation...

Tous les waypoints d'une journée sont stockés automatiquement par l'Etrex 30 dans un fichier horodaté du style : *Waypoints\_03-AOU-20.gpx*.

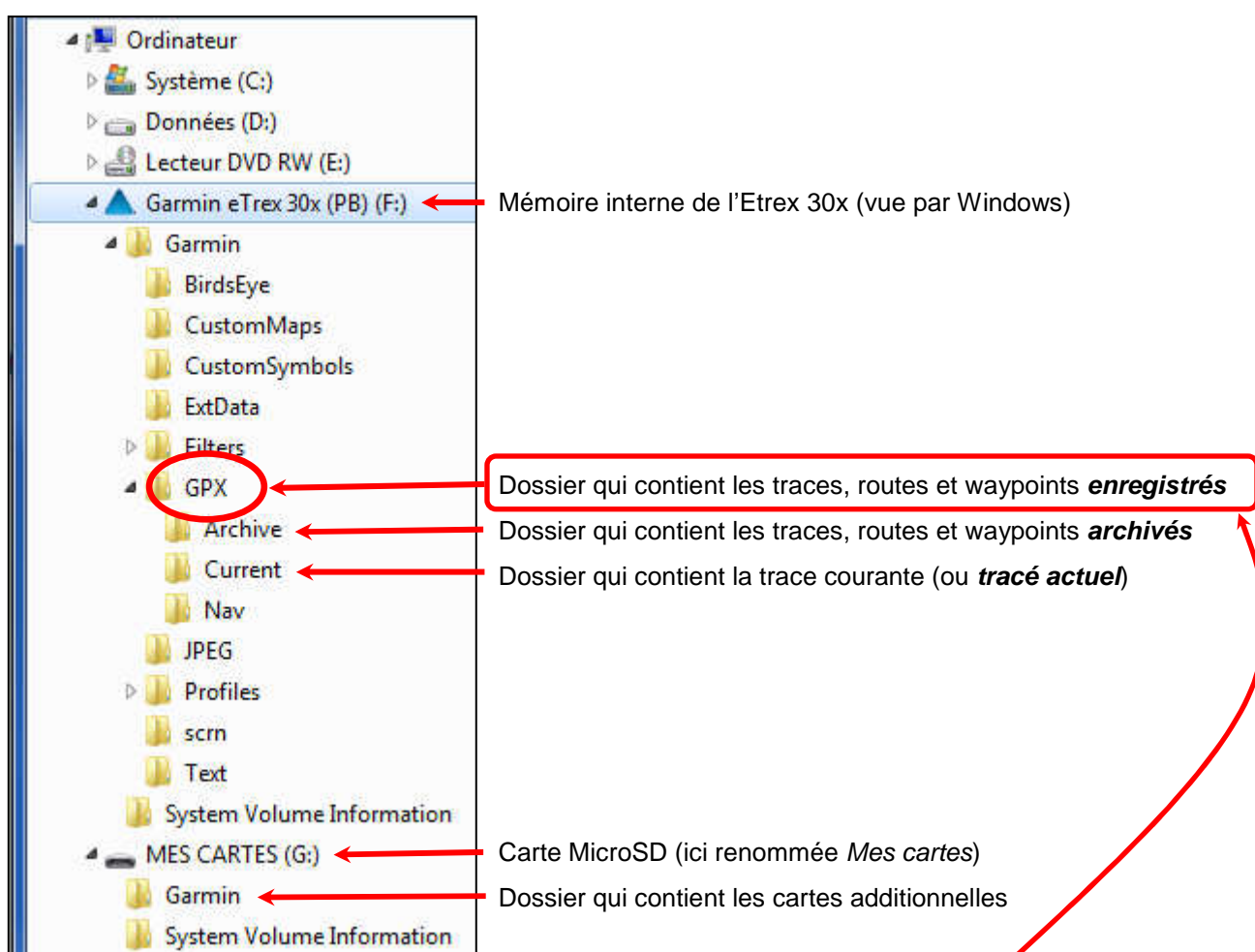
## 1.5. OÙ SE TROUVENT LES TRACES ET LES WAYPOINTS DANS L'ETREX 30 ?

Pour explorer le contenu de la mémoire du GPS, commencez par relier l'Etrex 30x à l'ordinateur à l'aide d'un câble USB / mini USB.

Ouvrez l'explorateur Windows. Au bout de 20 à 30 sec, le support de mémoire interne du GPS apparaît dans l'explorateur Windows sous la forme ▲ *Garmin eTrex 30x (X:)* (item précédé d'un triangle bleu).

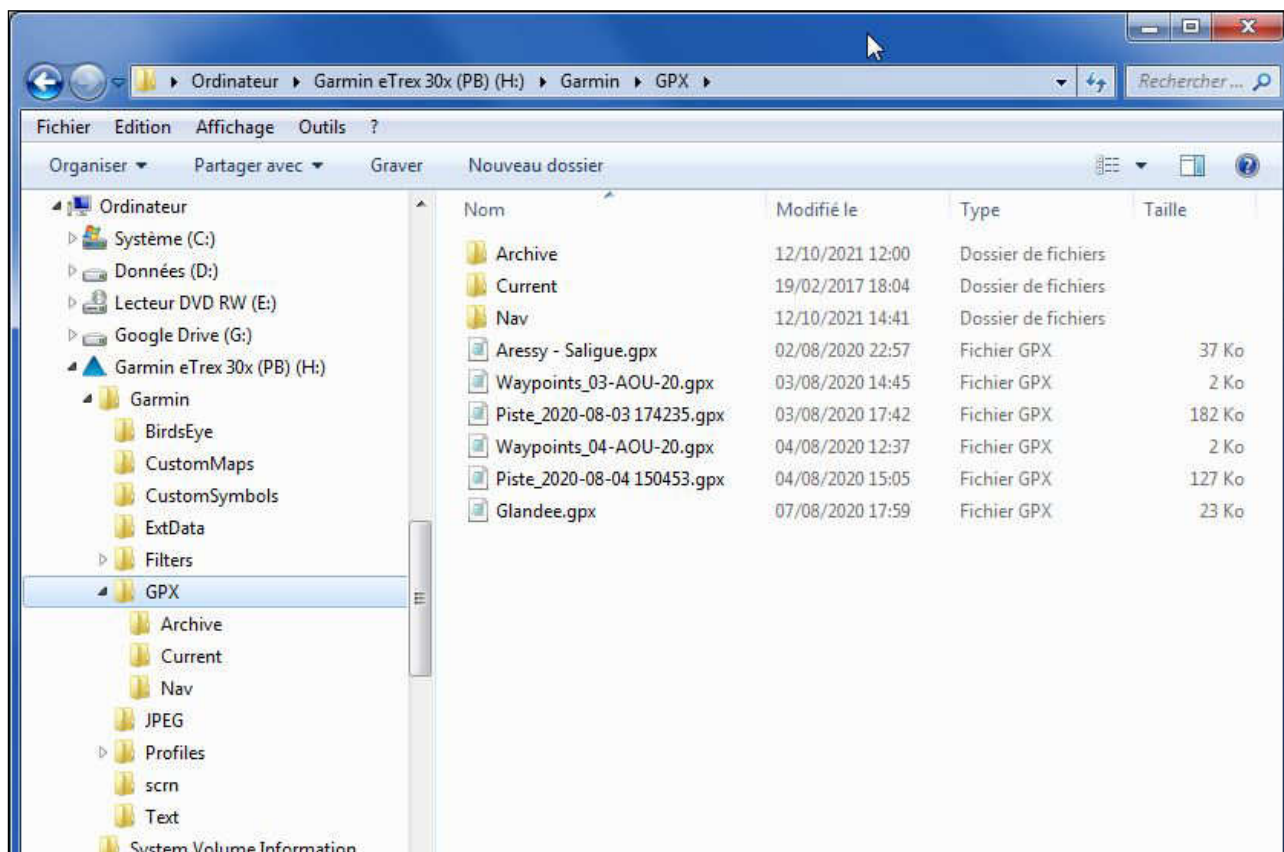
Les fichiers de traces, routes et waypoints sont stockés dans la mémoire interne de l'Etrex 30x, pas sur la carte microSD additionnelle. En reliant l'Etrex 30x à l'ordinateur par un câble USB comme indiqué ci-dessus, on visualise cette organisation sous Windows. Le stockage se fait dans 3 dossiers différents de la mémoire interne.

**Nota :** les lettres d'unités (ici F:) peuvent être différentes.



Des trois dossiers de traces ci-dessus illustrés, seul nous intéresse, le dossier **GPX** dans ce tutoriel consacré à l'importation. Il contient les traces et les waypoints enregistrés.

Ouvrez le dossier ▲ *Garmin eTrex 30x (X:) > Garmin > GPX*.



Vous retrouvez dans ce dossier, outre les trois dossiers *Archive*, *Current*, *Nav*, un certain nombre de fichiers qui se présentent ainsi :

- **Aressy - Saligue.gpx** ou **Glandee.gpx** : trace dont le nom a été saisi par l'utilisateur au moment de l'enregistrement.
- **Piste\_2020-08-03-174235.gpx** : trace enregistrée le 3 août 2020 à 17 h 42 min 35 sec, avec un nom par défaut attribué par le GPS, basé sur la date et augmenté du préfixe *Piste* et de l'extension *.gpx*.
- **Waypoints\_03-AOU-20.gpx** : fichier des waypoints enregistrés dans la journée du 3 août 2020.

Ces fichiers GPX contiennent les informations concernant :

- vos traces, c'est-à-dire la liste des points de trace depuis la remise à zéro des compteurs jusqu'au moment de l'enregistrement ;
- vos waypoints, ceux que vous avez relevés, regroupés par journée.

## 1.6. CRÉATION DE VOTRE DOSSIER *Mes GPX*

Pour des questions pratiques, et pour faciliter les échanges de fichiers GPX, nous vous conseillons vivement de créer sur votre disque dur, dans votre dossier « Mes documents », un dossier nommé « Mes GPX », à l'instar de « Mes vidéos » ou « Mes musiques ». C'est dans ce dossier que vous déverserez tous les GPX résultant de vos relevés sur le terrain, ainsi que tous ceux que vous avez tracés vous-même ou glanés à droite ou à gauche sur internet ou qu'un ami vous a envoyés.

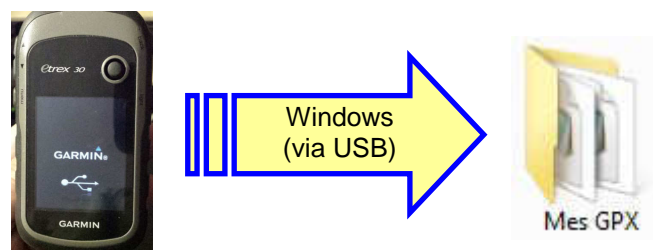
Quand vous voudrez importer un GPX dans votre logiciel cartographique, la première fois, vous indiquerez le chemin de votre dossier *Mes GPX*. Les fois suivantes, le logiciel ira directement le chercher dans ce dossier, et vous le retrouverez facilement par la date ou, éventuellement, le nom du fichier. De même, quand vous voudrez exporter une trace, enregistrez-la d'abord dans ce même dossier « Mes GPX », avant de la transférer dans votre GPS ou de la joindre à un mail.

Cette façon de faire constitue également une archive qui sauvegarde tous les fichiers GPX que vous serez amené à manipuler, import et export. Pas de crainte à avoir du côté encombrement des supports, car les fichiers GPX sont des fichiers texte d'un poids très faible.

## 2. LES 2 ÉTAPES DE L'IMPORTATION

Pour des raisons que nous avons déjà exposées, nous recommandons une procédure d'importation en deux étapes.

### 2.1. PREMIÈRE ÉTAPE : DU GPS AU DOSSIER *Mes GPX*



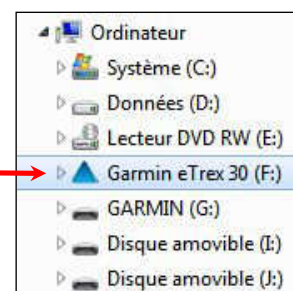
Laissez l'Etrex 30 éteint et reliez-le à l'ordinateur par le câble USB.

L'Etrex 30 se met automatiquement en mode USB.



Ouvrez l'explorateur Windows et attendez 20 à 30 secondes que l'unité soit reconnue par Windows.

Repérez le dossier ▲ *Garmin eTrex 30 (X:)* **identifié par un triangle bleu.**

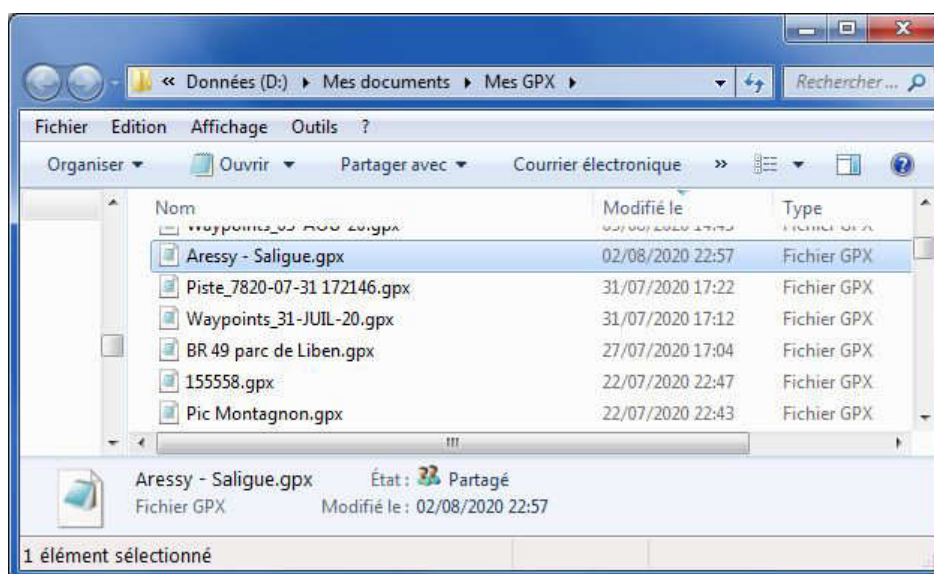


Développez ce dossier, puis le dossier *Garmin* et ouvrez le dossier *GPX*.

(Nom complet du chemin : *Garmin eTrex 30 (X:) > Garmin > GPX*).

Dans ce dossier *GPX*, sélectionnez le ou les fichiers GPX (traces ou waypoints) qui vous intéressent et copiez-les (CTRL+C).

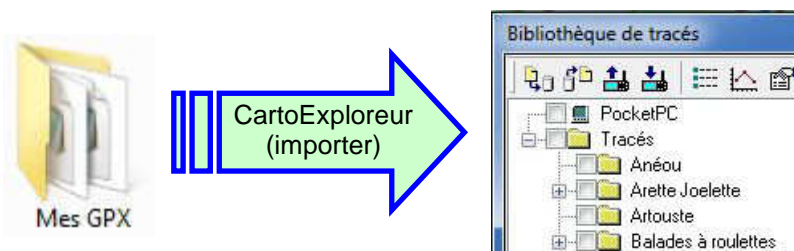
Ensuite, ouvrez votre dossier *Mes GPX*, et collez le ou les fichiers GPX dedans (CTRL+V).



Quand c'est fait, vous pouvez déconnecter votre GPS de l'ordinateur et fermer votre dossier *Mes GPX*.

## 2.2. SECONDE ÉTAPE : DU DOSSIER *Mes GPX* À L'APPLICATION

La seconde étape consiste à ouvrir un logiciel ou une application et, à partir de celle-ci, à aller chercher le fichier GPX dans votre dossier *Mes GPX*.



Nous allons maintenant étudier en détail la procédure pour chacune des applications.

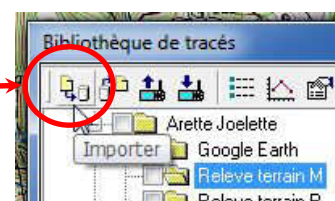
## 3. CARTOEXPLOREUR

Nous supposons que les GPX et les waypoints qui vous intéressent sont déjà dans votre dossier *Mes GPX*.

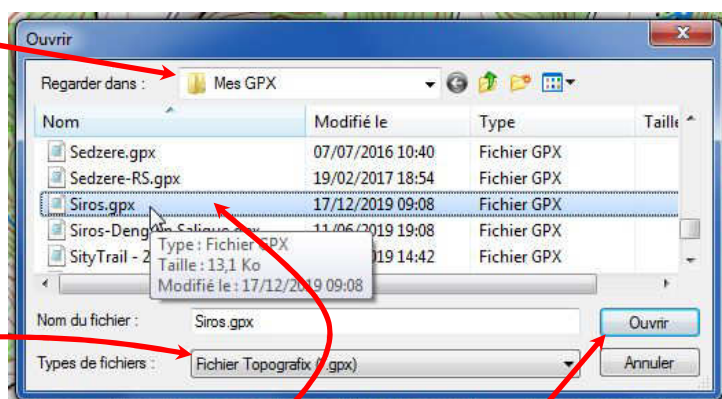
### 3.1. IMPORTER UNE TRACE

Ouvrez CartoExploreur 3D<sup>®</sup>. Dans votre bibliothèque de *Tracés*, vous devez ouvrir un dossier déjà existant apte à recevoir la trace que vous voulez importer. S'il n'existe pas, vous devez le créer : cliquez droit sur *Tracés* et choisissez *Nouveau dossier* que vous renommez comme il convient (ici *Relevé terrain M*). Sélectionnez ce dossier en cliquant dessus.

1) Cliquez sur le bouton *Importer*.



2) Naviguez jusqu'à votre dossier *Mes GPX* (à l'avenir, le logiciel retiendra le chemin).

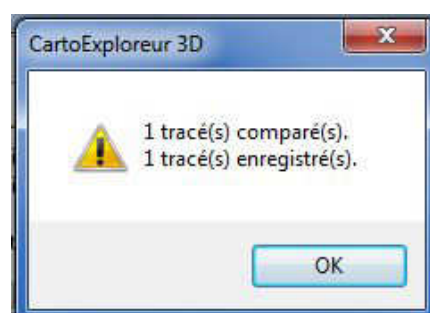


3) Vérifiez que le type de fichier est *Fichier Topografix (\*.gpx)* sinon sélectionnez-le dans la liste déroulante (à l'avenir, le logiciel retiendra ce choix).

4) Cliquez sur le fichier GPX voulu (ici *Siros*)

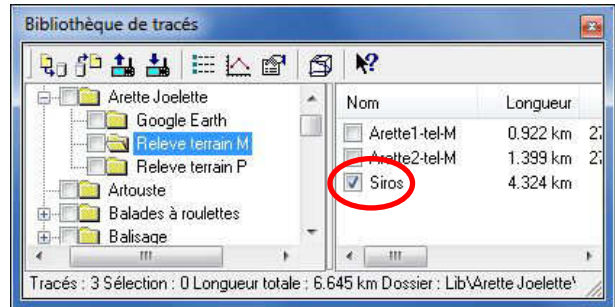
5) puis sur le bouton *Ouvrir*.

CartoExploreur 3D<sup>®</sup> affiche le résultat de l'opération.

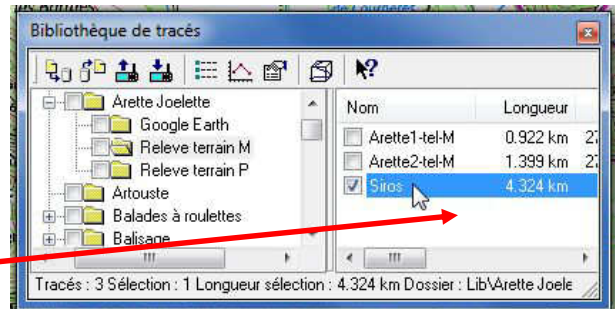


Et la trace apparaît dans le dossier de la *Bibliothèque de tracés*, avec le nom qui lui a été donné en interne (au niveau du GPS : *Siros*).

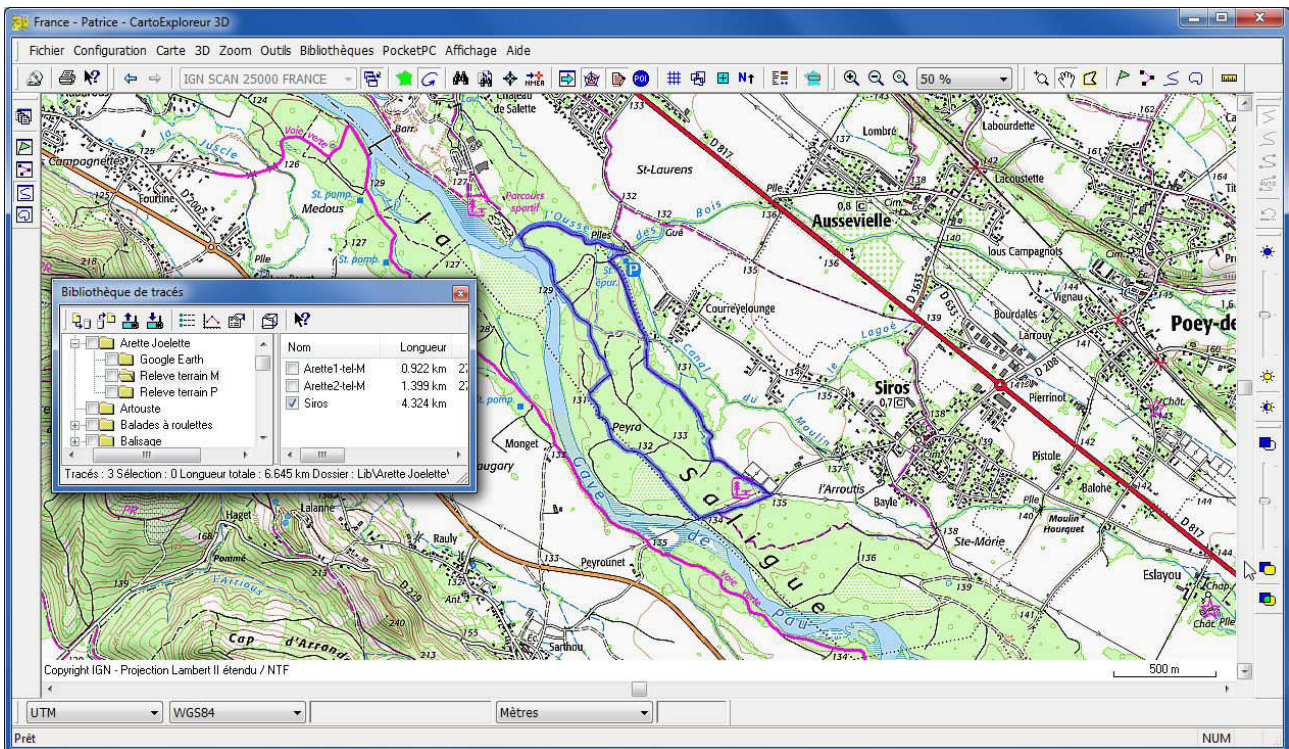
La trace est cochée, ce qui signifie qu'elle est affichée sur la carte.



Par un double clic sur le nom du fichier *Siros*, la carte se centre automatiquement sur son emprise.



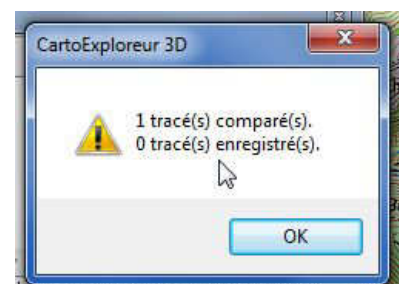
Cliquez sur une zone blanche de la liste pour voir à l'écran la « vraie » couleur de la trace (tant qu'elle est sélectionnée, la trace est affichée dans une couleur plus foncée).



## EN CAS DE REFUS D'IMPORTATION

Si CartoExploreur 3D® affiche cet avertissement : *o tracé(s) enregistré(s)* c'est parce que la trace a déjà été importée avec le même **nom interne**.

Le logiciel refuse d'enregistrer deux fois le même GPX.

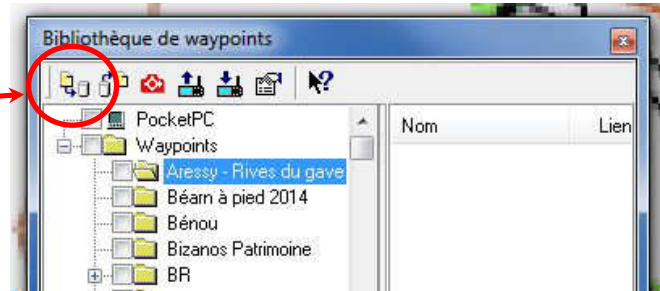




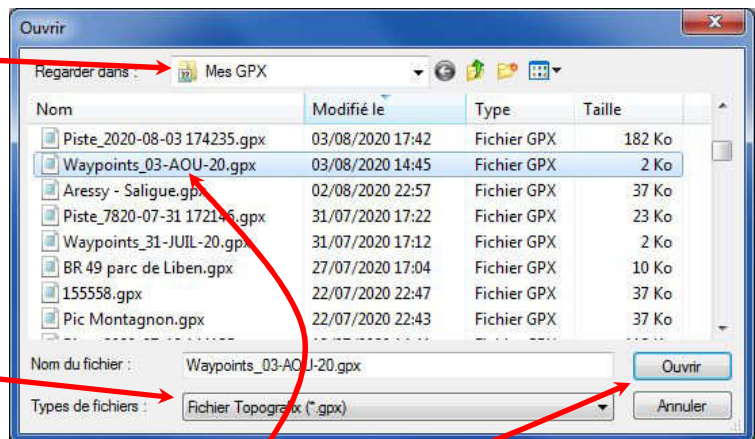
### 3.2. IMPORTER DES WAYPOINTS

Ouvrez CartoExploreur 3D. Dans votre bibliothèque de *Waypoints*, vous devez ouvrir un dossier déjà existant apte à recevoir la trace que vous voulez importer. S'il n'existe pas, vous devez le créer : cliquez droit sur *Tracés* et choisissez *Nouveau dossier* que vous renommez comme il convient (ici *Aressy - Rives du gave*). Sélectionnez ce dossier en cliquant dessus.

1) Cliquez sur le bouton *Importer*.



2) Naviguez jusqu'à votre dossier *Mes GPX* (à l'avenir, le logiciel retiendra le chemin).



3) Vérifiez que le type de fichier est *Fichier Topographe (\*.gpx)* sinon sélectionnez-le dans la liste déroulante.

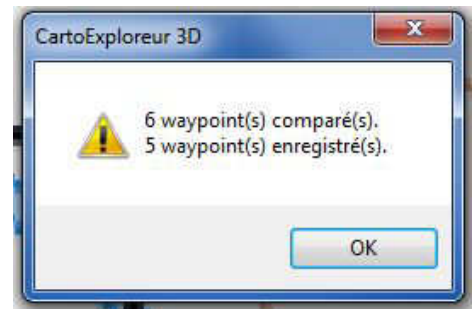
4) Cliquez sur le fichier GPX voulu (ici *Waypoints\_03-AOU-20*),

5) puis sur le bouton *Ouvrir*.

CartoExploreur 3D<sup>®</sup> affiche le résultat de l'opération avec, ici, une petite surprise : seuls 5 waypoints ont été enregistrés au lieu des 6 attendus.

**Explication** : conflit de nom. Vous avez donné à l'un des waypoints le même nom que l'un des waypoints déjà importés.

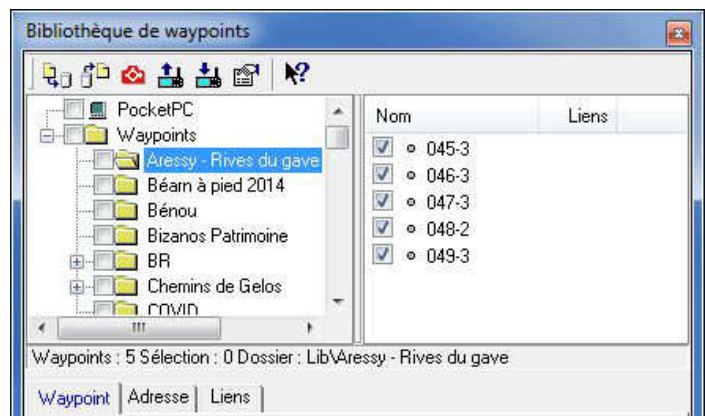
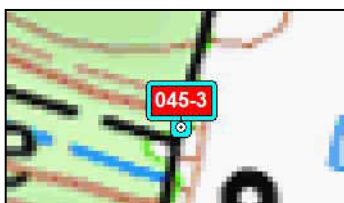
**Nota** : Ce conflit n'existe pas avec les numéros séquentiels attribués par défaut par l'Etrex 30.



Et les waypoints apparaissent dans la bibliothèque de waypoints.

Les waypoints sont cochés, ce qui signifie qu'ils sont visibles sur la carte.

Un double clic sur un waypoint permet de le visualiser au centre de la carte.



## 4. BASECAMP

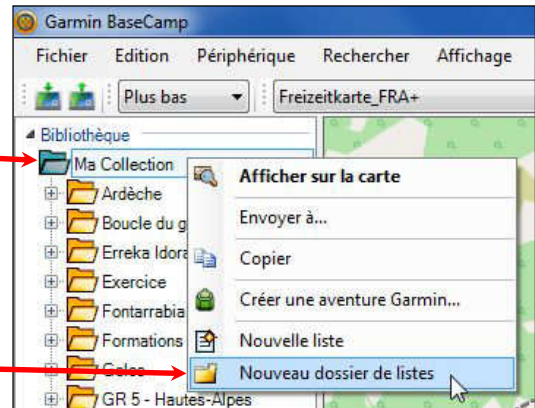
Nous supposons que les GPX qui vous intéressent sont déjà dans votre dossier *Mes GPX*.

### 4.1. IMPORTER UNE TRACE

Ouvrez BaseCamp. Dans la bibliothèque *Ma Collection*, vous devez ouvrir un *dossier de liste* et une *liste* déjà existante, pour recevoir la trace que vous voulez importer.

Si ce *dossier de liste* n'existe pas, vous devez le créer.

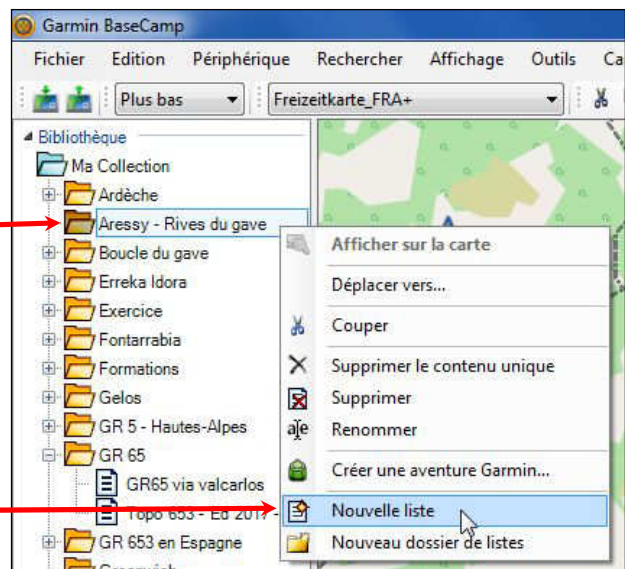
Cliquez droit sur *Ma collection*



et choisissez *Nouveau dossier de liste*,

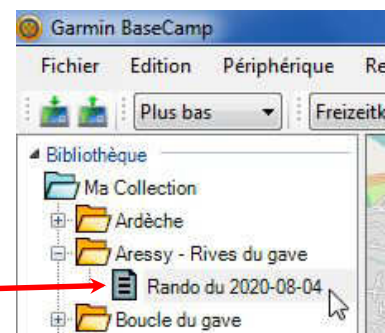
que vous renommerez comme il convient (ici : *Aressy - Rives du gave*).

Cliquez droit sur ce dossier



et choisissez *Nouvelle liste*

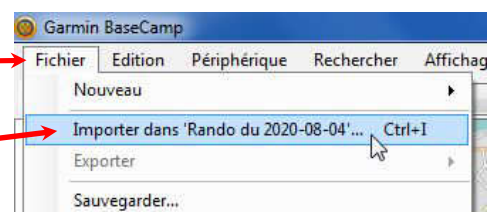
que vous renommerez, par exemple, *Rando du 2020-08-04*.



Sélectionnez cette *liste* d'un clic gauche,

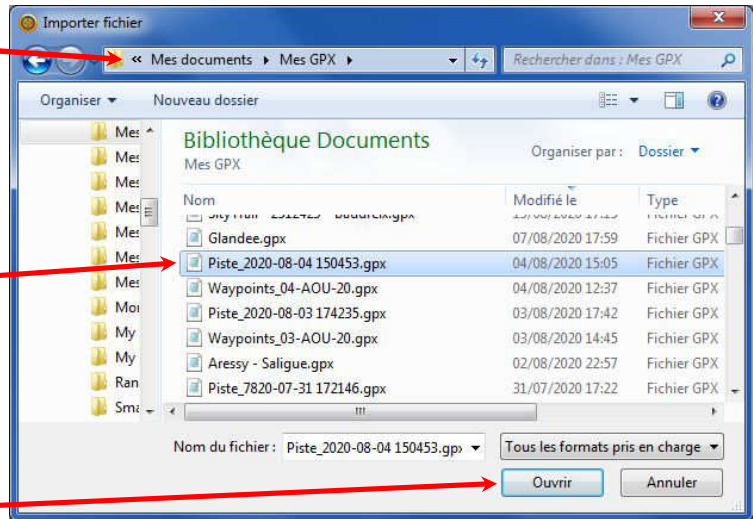
déroulez le menu *Fichier*

et choisissez *Importer dans 'Rando du 2020-08-04'*



(21) Comment importer un fichier GPX (trace GPS ou waypoints)

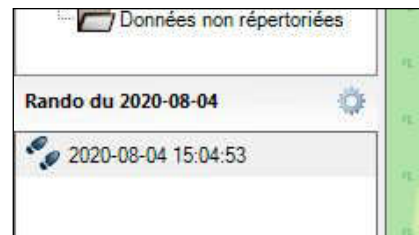
Naviguez jusqu'à votre dossier *Mes GPX*



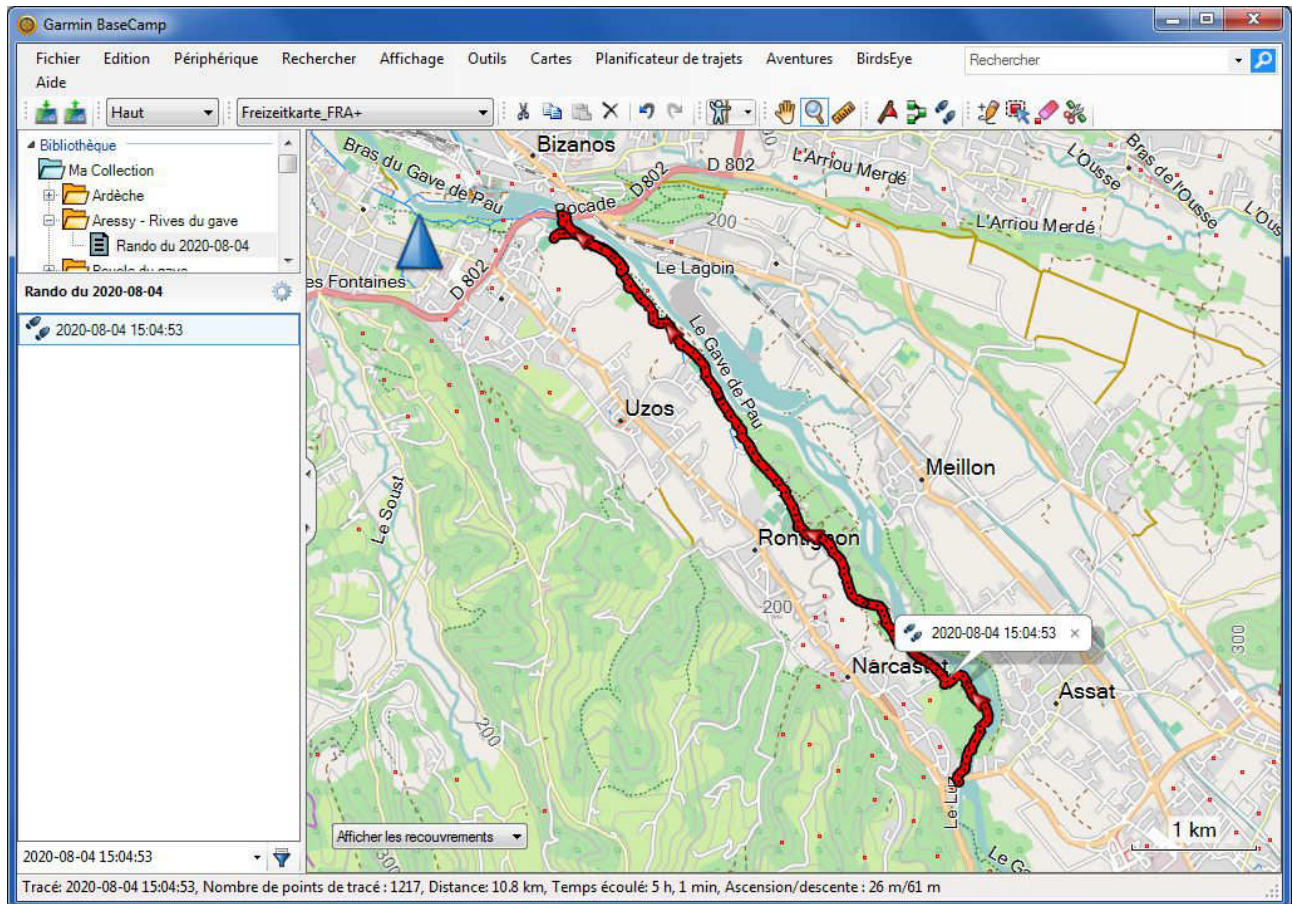
et choisissez votre fichier de trace

Cliquez sur *Ouvrir*.

La trace est importée et apparaît dans le bas du panneau de gauche



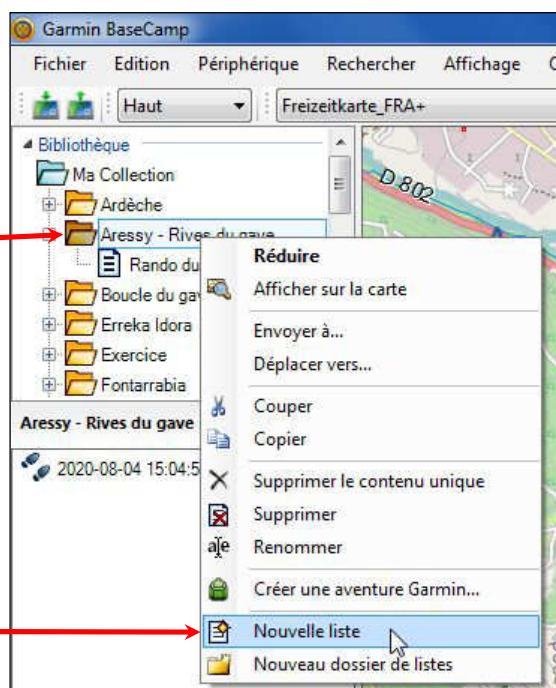
Si la liste *Rando du 2020-08-04* est sélectionnée, la fenêtre principale affiche le tracé de cette rando, avec le nom attribué par l'utilisateur, ou, sinon, par le GPS.



## 4.2. IMPORTER DES WAYPOINTS

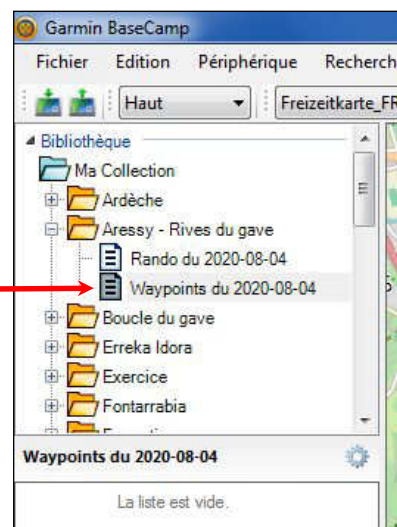
Dans BaseCamp, vous pouvez importer des waypoints dans le même dossier que celui de la rando, ou dans un dossier distinct, ce qui permet d'afficher ou la rando, ou les waypoints ou les deux en même temps. Nous allons illustrer cette seconde possibilité.

Cliquez **droit** sur le Dossier de listes  
*Aressy - Rives du gave*



et choisissez *Nouvelle liste*,

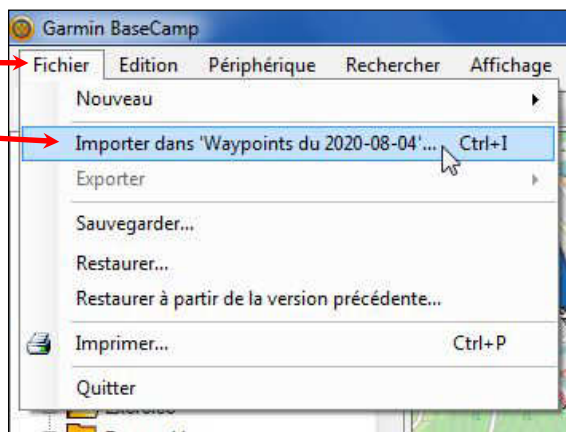
que vous renommerez *Waypoints du 2020-08-04*.



Sélectionnez cette *liste* d'un clic **gauche**,

déroulez le menu *Fichier*

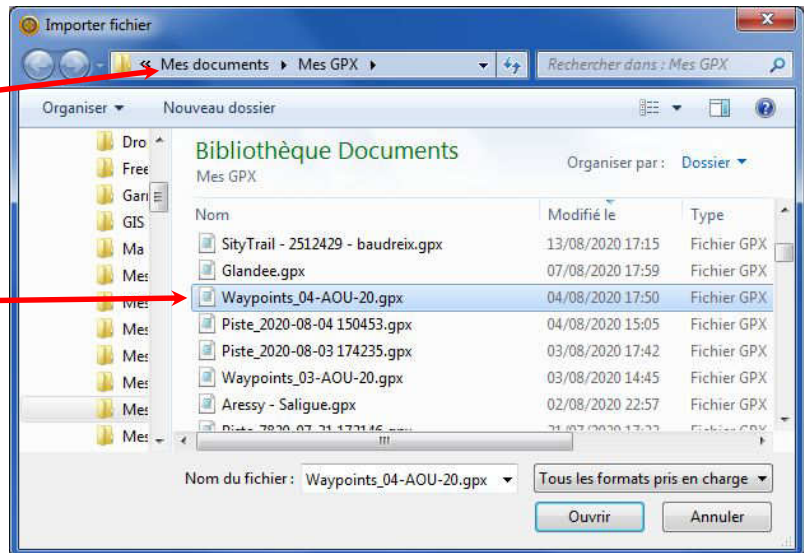
et choisissez *Importer dans 'Waypoints du 2020-08-04'*.



(21) Comment importer un fichier GPX (trace GPS ou waypoints)

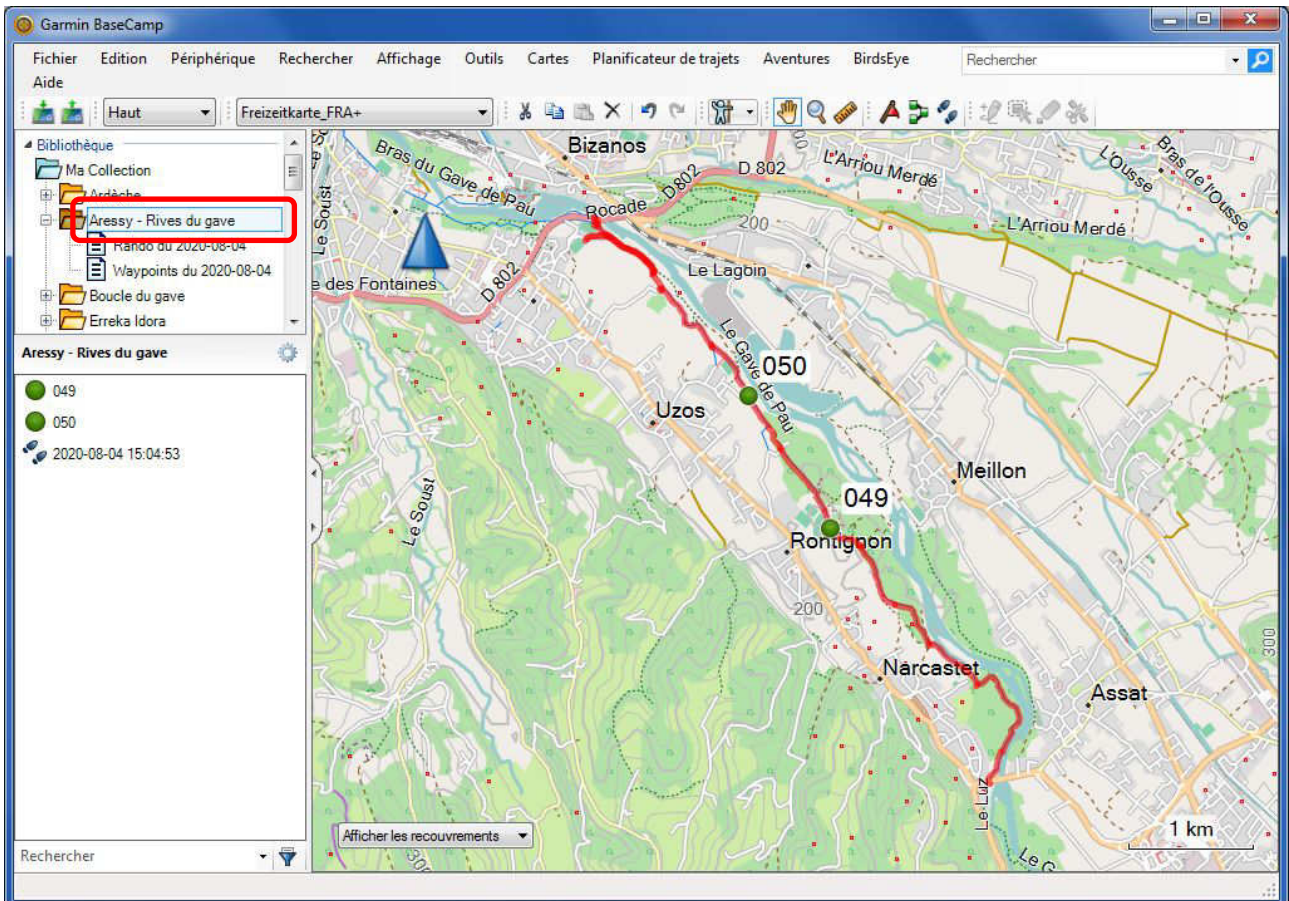
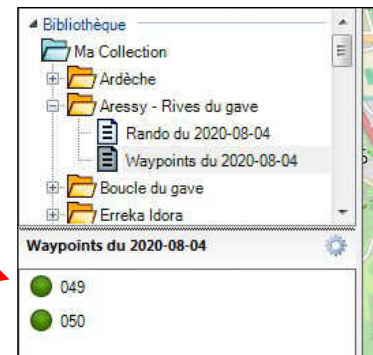
Naviguez jusqu'à votre dossier *Mes GPX*

et choisissez votre fichier de waypoints.



Les waypoints apparaissent dans le bas du panneau de gauche.

Quand vous sélectionnez le dossier *Aressy - Rives du gave*, BaseCamp affiche à la fois la trace de la rando et les waypoints.



## 5. GOOGLE EARTH

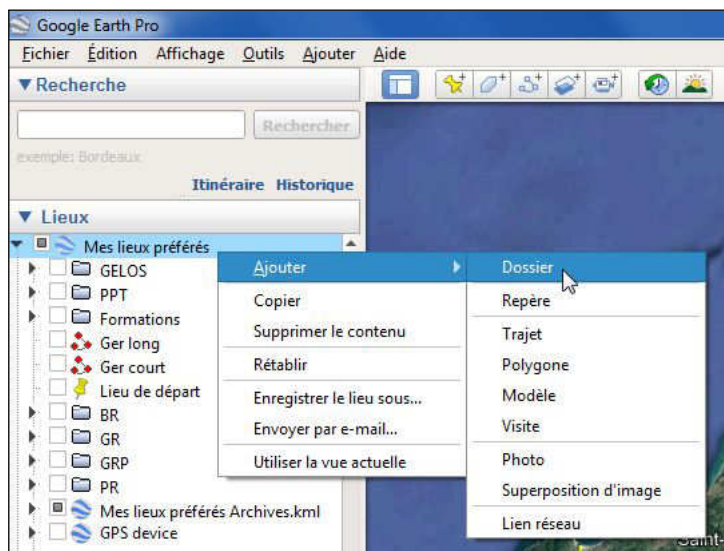
Nous supposons toujours que vos traces et vos waypoints se trouvent dans votre dossier *Mes GPX*.

Accédez à Google Earth. La liste du panneau de gauche, *Lieux*, contient les éléments que vous avez déjà importés. Si ce n'est pas le cas, cliquez sur *Affichage* et cochez *Barre latérale*.

### 5.1. IMPORTER UNE TRACE

Avant d'importer une trace, commencez par créer un dossier qui va la recevoir, ainsi que les waypoints qui vont avec.

Dans la liste du panneau de gauche *Lieux*, faites un clic **droit** sur *Mes lieux préférés*, et choisissez *Ajouter* puis *Dossier*.

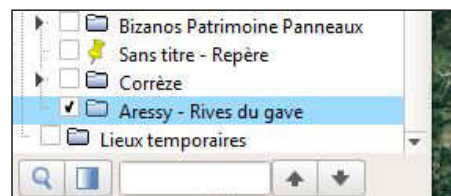


Dans la fenêtre suivante, saisissez le nom de ce nouveau dossier (ici *Aressy - Rives du gave*).



Le dossier apparaît en dernier dans le bas de la liste.

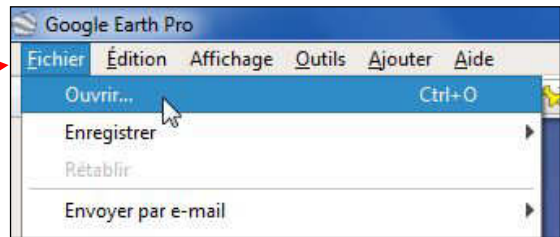
**Nota :** cette liste n'est pas classée par ordre alphabétique, en fait c'est vous qui choisissez l'ordonnancement des éléments de la liste en les glissant où vous voulez.



Nous glissons notre nouveau dossier presque tout en haut de la liste.



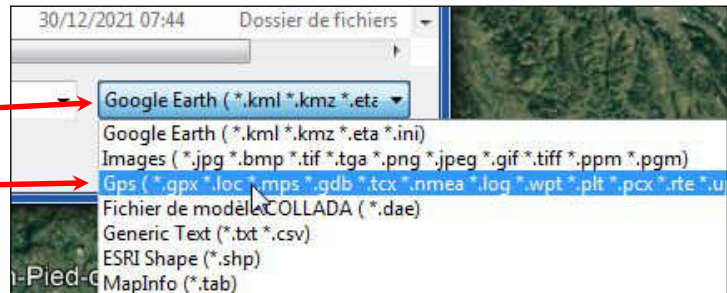
Ouvrez le menu *Fichier* et choisissez *Ouvrir...*



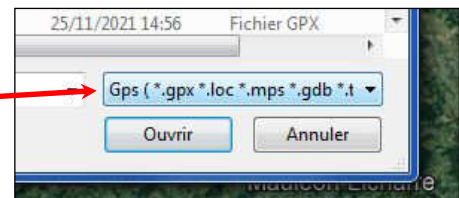
Naviguez jusqu'à votre dossier *Mes GPX*.

**ATTENTION :** par défaut Google Earth propose d'ouvrir des fichiers *kml* ou *kmz*.

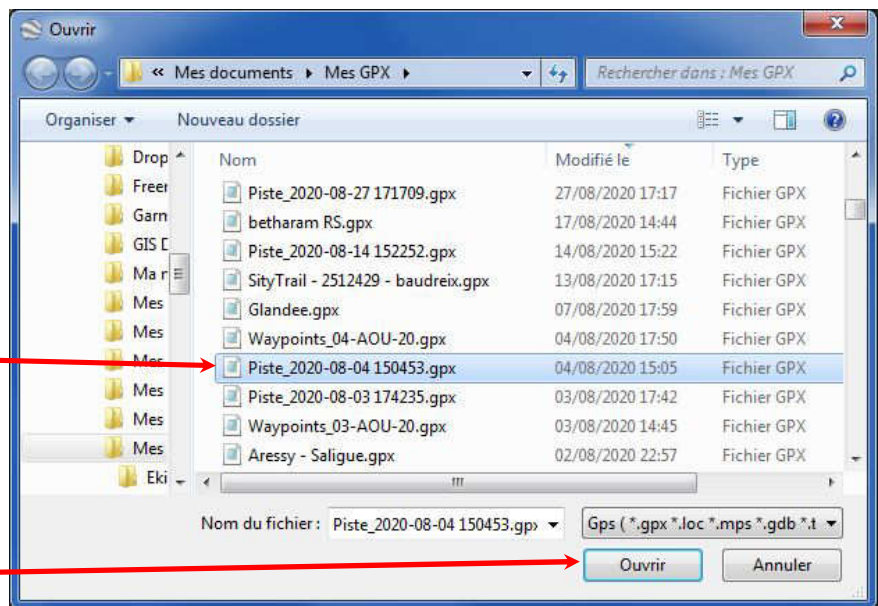
Il faut donc dérouler la liste et sélectionner *GPS*,



de façon à faire apparaître ce filtre en tête de liste.



Sélectionnez votre fichier de trace



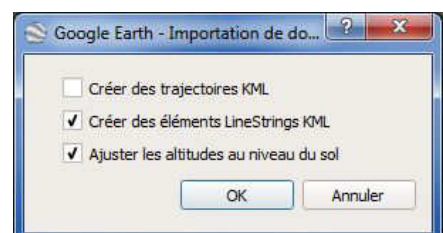
et cliquez sur *Ouvrir*.

Une boîte de dialogue s'ouvre et nous propose des options d'importation.



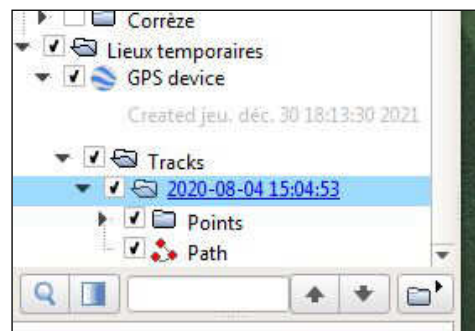
**ATTENTION ! Nous conseillons de les modifier :**

- **décochez** *Créer des trajectoires KML* ;
- et **cochez** *Créer des éléments LineStrings KML*.



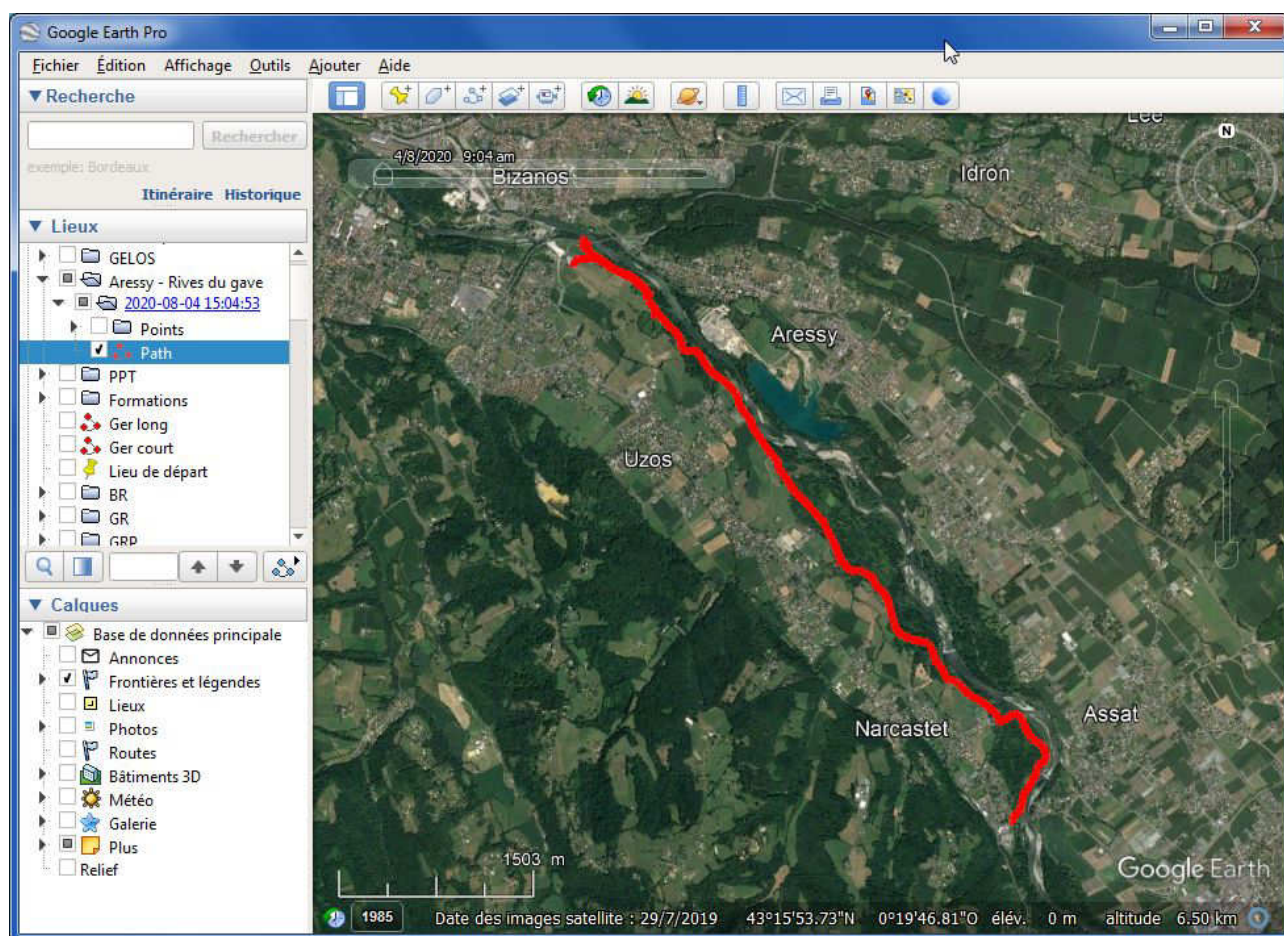
L'ensemble des éléments se retrouve alors dans le bas de la liste du panneau de gauche, sous *Lieux temporaires*.

Pour tout voir, il faut ouvrir successivement, en cliquant sur le petit triangle noir ► qui les précède, *GPS device*, *Tracks*, et *2020-08-04\_15:04:53* qui contient *Points* (les points de traces) et *Path* (la trace seule).



Glissez le dossier *2020-08-04\_15:04:53* (seulement celui-là) vers le haut de la liste et déposez-le dans le dossier précédemment créé : *Aressy - Rives du gave*.

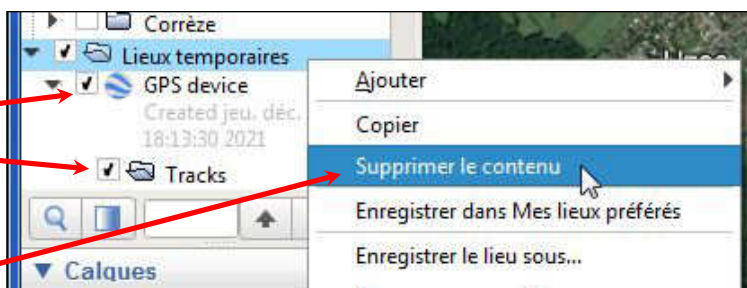
Après, en cochant la case *Path* du dossier *2020-08-04\_15:04:53*, vous ferez apparaître la trace de la rando.



En cochant la case *Points*, vous ferez s'afficher les points de trace.

Maintenant, dans les *Lieux temporaires*, vous pouvez supprimer les dossiers *GPS device* et *Tracks* qui sont des coquilles vides.

Faites un clic droit sur *Lieux temporaires* et choisissez *Supprimer le contenu*.

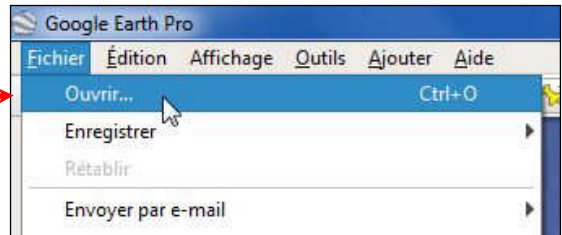




## 5.2. IMPORTER DES WAYPOINTS

Vous souhaitez importer les waypoints relevés lors de la randonnée précédemment importée.

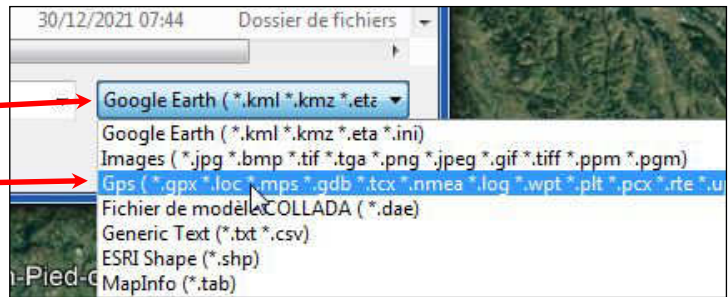
Ouvrez le menu *Fichier* et choisissez *Ouvrir...*



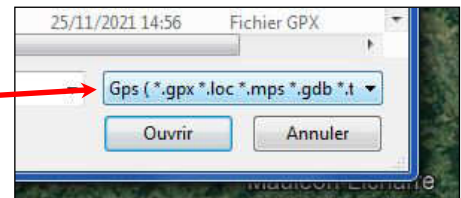
Naviguez jusqu'à votre dossier *Mes GPX*.

**ATTENTION :** par défaut Google Earth propose d'ouvrir des fichiers *kml* ou *kmz*.

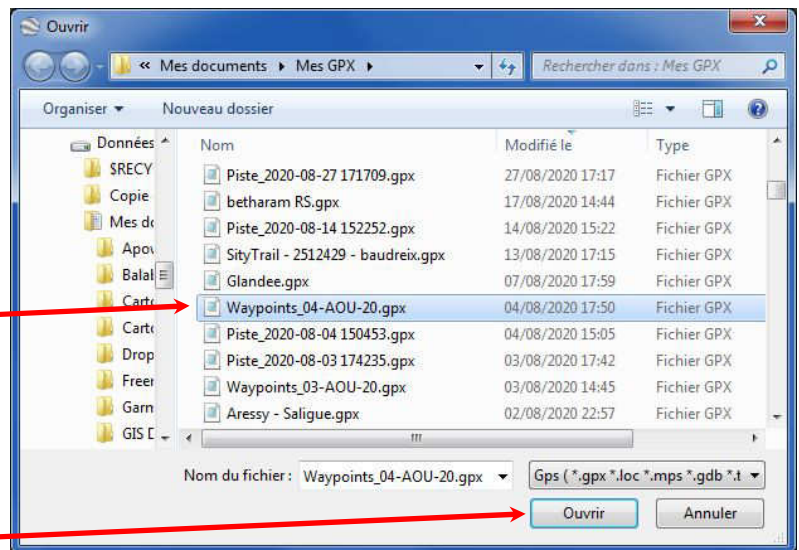
Il faut donc dérouler la liste et sélectionner *GPS*,



de façon à faire apparaître ce filtre en tête de liste.



Sélectionnez votre fichier de waypoints



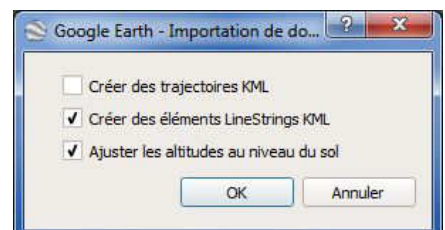
et cliquez sur *Ouvrir*.

Une boîte de dialogue s'ouvre et nous propose des options d'importation.



**ATTENTION ! Nous conseillons de les modifier :**

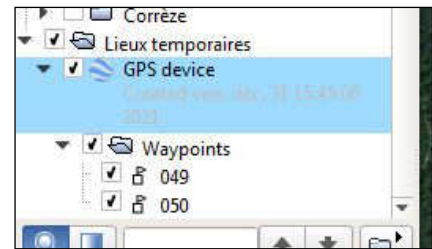
- **décochez** *Créer des trajectoires KML* ;
- et **cochez** *Créer des éléments LineStrings KML*.



## (21) Comment importer un fichier GPX (trace GPS ou waypoints)

L'ensemble des éléments se retrouve alors dans le bas de la liste du panneau de gauche, sous *Lieux temporaires*.

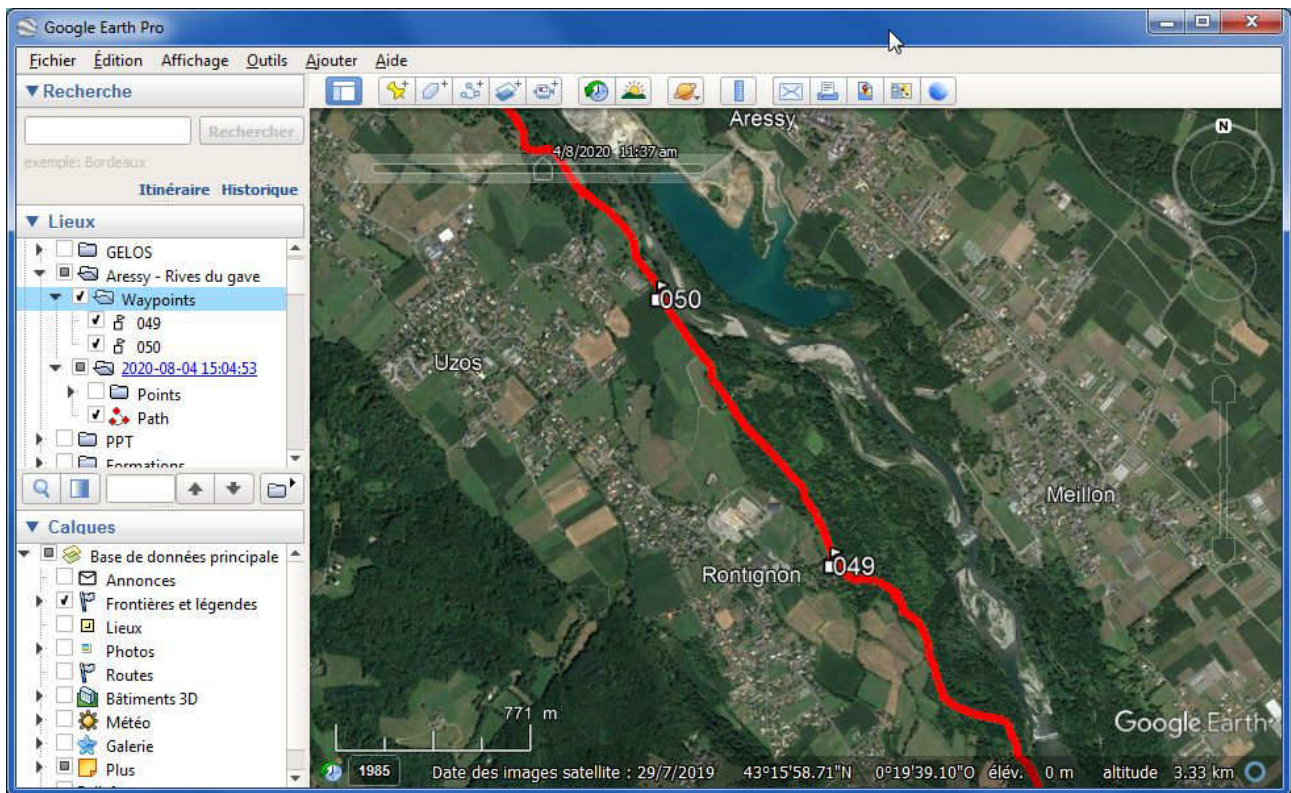
Pour tout voir, il faut ouvrir successivement, en cliquant sur le petit triangle noir ▶ qui les précède, *GPS device* et *Waypoints* qui contient les waypoints relevés.



Glissez le dossier *Waypoints* vers le haut de la liste et déposez-le dans le dossier précédemment créé : *Aressy - Rives du gave*.

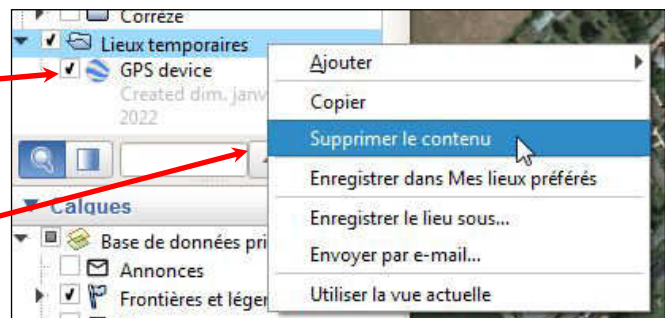
En cochant la case *Waypoints* du dossier *Aressy - Rives du gave*, vous ferez apparaître les waypoints.

Et en cochant la case *Path*, vous ferez aussi apparaître la trace de la rando.



Maintenant, dans les *Lieux temporaires*, vous pouvez supprimer le dossier *GPS device* qui est une coquille vide.

Faites un clic droit sur *Lieux temporaires* et choisissez *Supprimer le contenu*.



## 6. SITYTRAIL

Nous supposons que les GPX qui vous intéressent sont déjà dans votre dossier *Mes GPX*.

L'application web SityTrail permet d'importer des fichiers de trace et des fichiers de waypoints. Dans cette application, les waypoints sont appelés « Points d'intérêt ».

Commencez par vous connecter à votre compte SityTrail et rendez-vous sur la page d'accueil.

### 6.1. IMPORTER UNE TRACE

Deux possibilités s'offrent à vous pour importer une trace

#### 6.1.1. À partir de votre page *Tableau de bord*

Accédez à cette page en cliquant sur la vignette *Tableau de bord* de votre page d'accueil.



Cliquez sur le bouton *Importer*, situé vers le bas de la page.



Une nouvelle fenêtre *Importer* vous invite à :

- définir le nom donné à ce tracé :
  - nom du fichier Windows importé [nom externe] ;
  - nom attribué dans le fichier [nom interne] ;

(sur ces notions de noms interne et externe, cf. le § 1.3.2 Nom interne et nom externe) ;

- définir dans quelle liste il sera importé ;
- définir la catégorie du tracé ;
- définir la visibilité.

Cliquez ensuite dans le cadre rouge et naviguez jusqu'à votre dossier *Mes GPX* pour sélectionner votre fichier GPX.

Vous pouvez importer plusieurs GPX en une fois.

L'opération est confirmée :

Importer

Cette page vous permet d'importer des données de randonnées ou de points d'intérêt dans SityTrail. Définissez les paramètres ci-dessous et faites glisser vos fichiers dans le cadre pour les importer.  
Formats de fichiers acceptés : GPX

1. Définissez les paramètres

Nom des éléments à importer	Sur base du nom du fichier importé
Importer dans la liste	Mes GPX importés
Catégorie (Randonnées)	Marche
Catégorie (Points d'intérêt)	Catégorie
Visible par	Moi uniquement

2. Faites glisser vos fichiers

Faites glisser vos fichiers à importer ici ou cliquez pour ouvrir la boîte de sélection



et vous retrouvez cette trace dans votre tableau de bord :

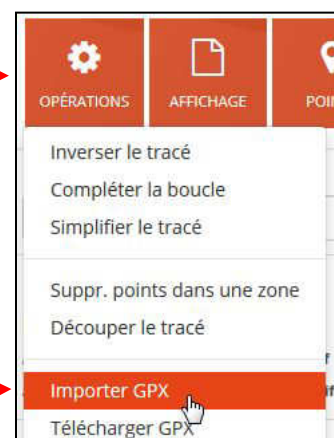


### 6.1.2. À partir de la page *Créer une randonnée*

Accédez à cette fonction en cliquant sur la vignette *Créer*, choix *Randonnée*, située sur votre page d'accueil.

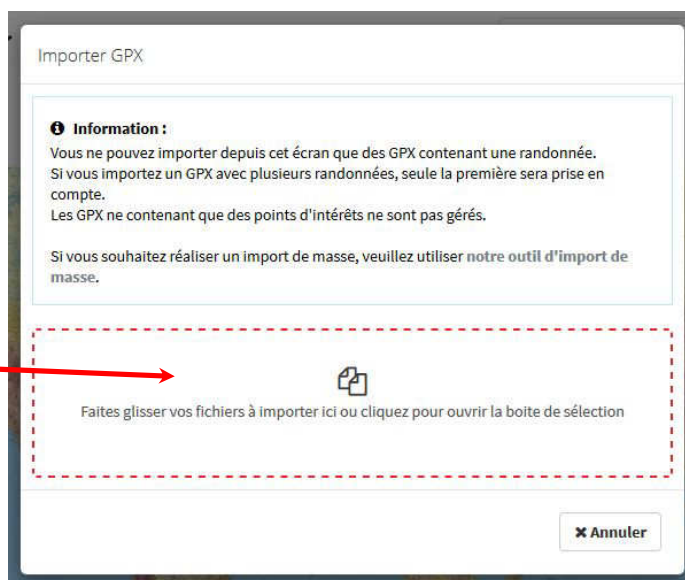


Cliquez sur le bouton *Opérations* pour dérouler le menu,



et choisissez *Importer GPX*.

Cliquez dans le cadre rouge pour aller chercher le GPX dans votre dossier *Mes GPX*.



Une fois le GPX importé, le mode Éditeur s'ouvre.

Vous pourrez alors caractériser cette rando en cliquant sur le bouton *Décrire et publier* puis sur le bouton *Enregistrer*.



## 6.2. IMPORTER DES POINTS D'INTÉRÊT (OU WAYPOINTS)

Rendez-vous sur votre page *Tableau de bord* et cliquez sur la vignette *Importer*, situé vers le bas de la page.



Une nouvelle fenêtre *Importer* vous invite à :

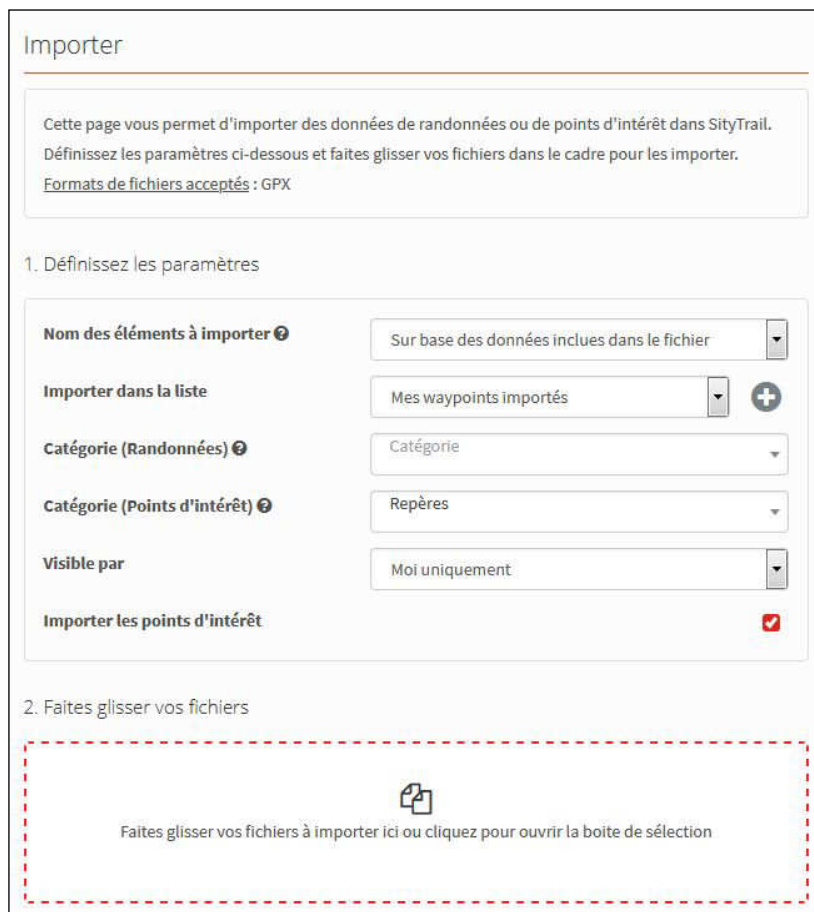
- définir le nom donné à ces waypoints, à choisir entre :
  - base du nom du fichier importé ;
  - base des données incluses [sic] dans le fichier ;

(cette dernière option est préférable pour plusieurs waypoints dans un même fichier GPX)

- définir dans quelle liste il sera importé (vous pouvez en créer une en cliquant sur le +) ;
- définir la catégorie des points (par ex. « Repères ») ;
- définir la visibilité ;

Pensez à cocher *Importer les points d'intérêt*.


Cliquez ensuite dans le cadre rouge et naviguez jusqu'à votre dossier *Mes GPX* pour sélectionner votre fichier de waypoints.






Importer

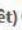
Cette page vous permet d'importer des données de randonnées ou de points d'intérêt dans SityTrail. Définissez les paramètres ci-dessous et faites glisser vos fichiers dans le cadre pour les importer.  
Formats de fichiers acceptés : GPX

1. Définissez les paramètres

Nom des éléments à importer  Sur base des données incluses dans le fichier

Importer dans la liste Mes waypoints importés  

Catégorie (Randonnées)  Catégorie

Catégorie (Points d'intérêt)  Repères

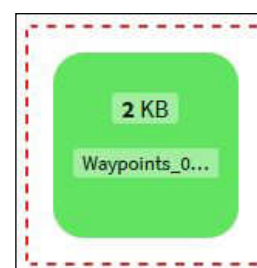
Visible par Moi uniquement

Importer les points d'intérêt

2. Faites glisser vos fichiers

Faites glisser vos fichiers à importer ici ou cliquez pour ouvrir la boîte de sélection

L'opération est confirmée :



et vous retrouverez ces waypoints (ou points d'intérêt) dans votre tableau de bord, colonne de droite.

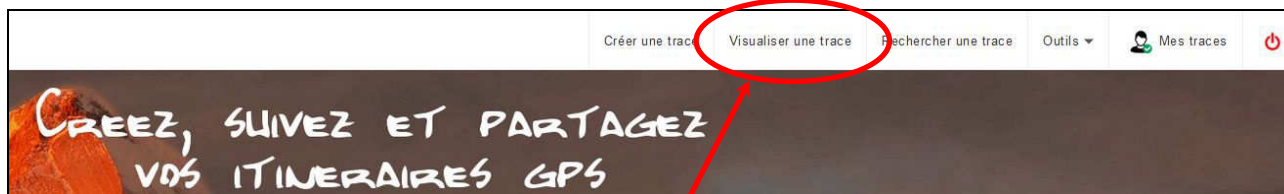


## 7. VISUGPX

Nous supposons que les GPX qui vous intéressent sont déjà dans votre dossier *Mes GPX*.

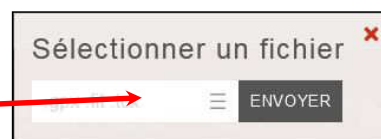
### 7.1. IMPORTER UNE TRACE

Ouvrez VisuGPX et connectez-vous à votre compte.



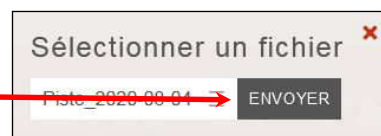
Cliquez sur *Visualisez une trace* dans le menu du haut.

Cliquez sur la zone de saisie de cette boîte de dialogue.

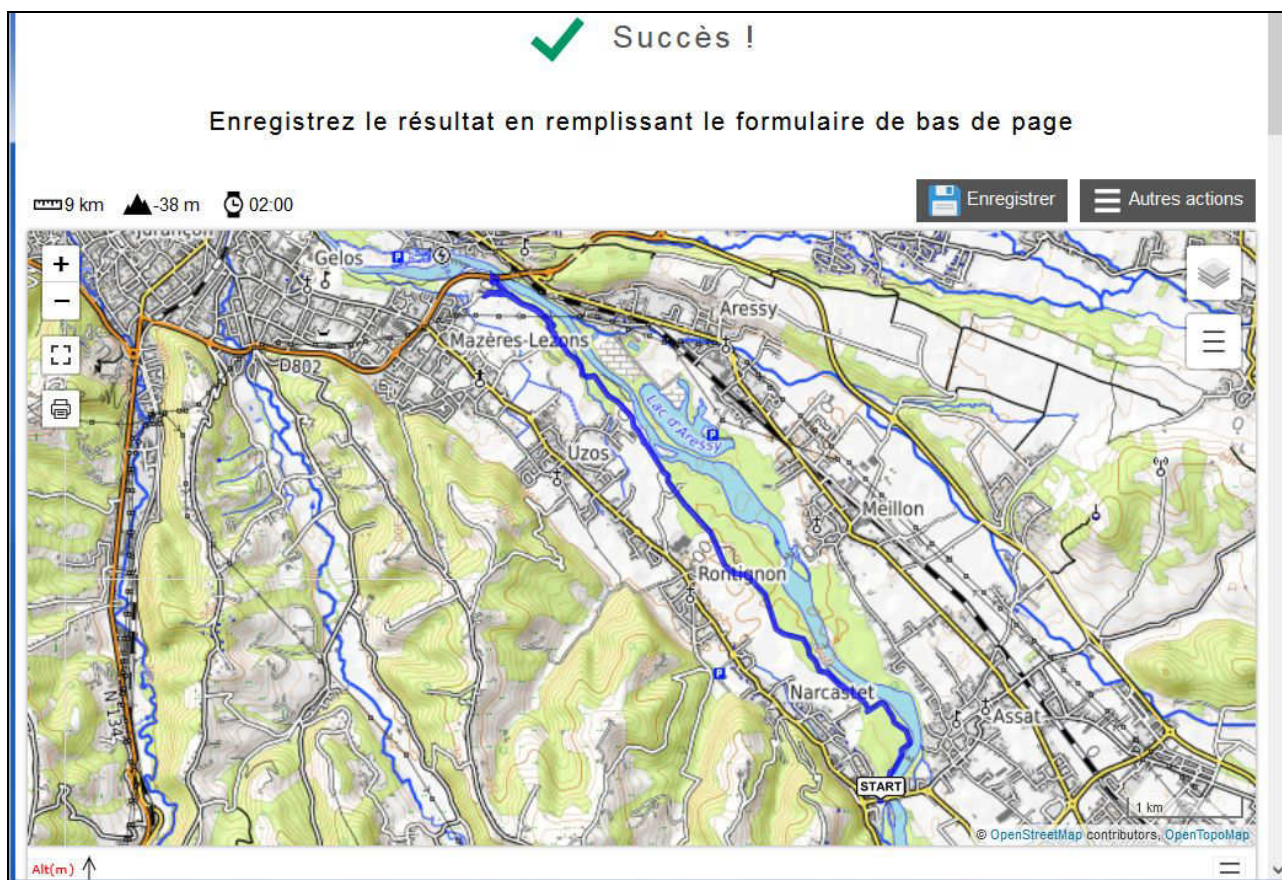


Naviguez jusqu'à votre dossier *Mes GPS* et sélectionnez votre GPX, puis cliquez sur *Ouvrir*.

Validez en cliquant sur *ENVOYER*.

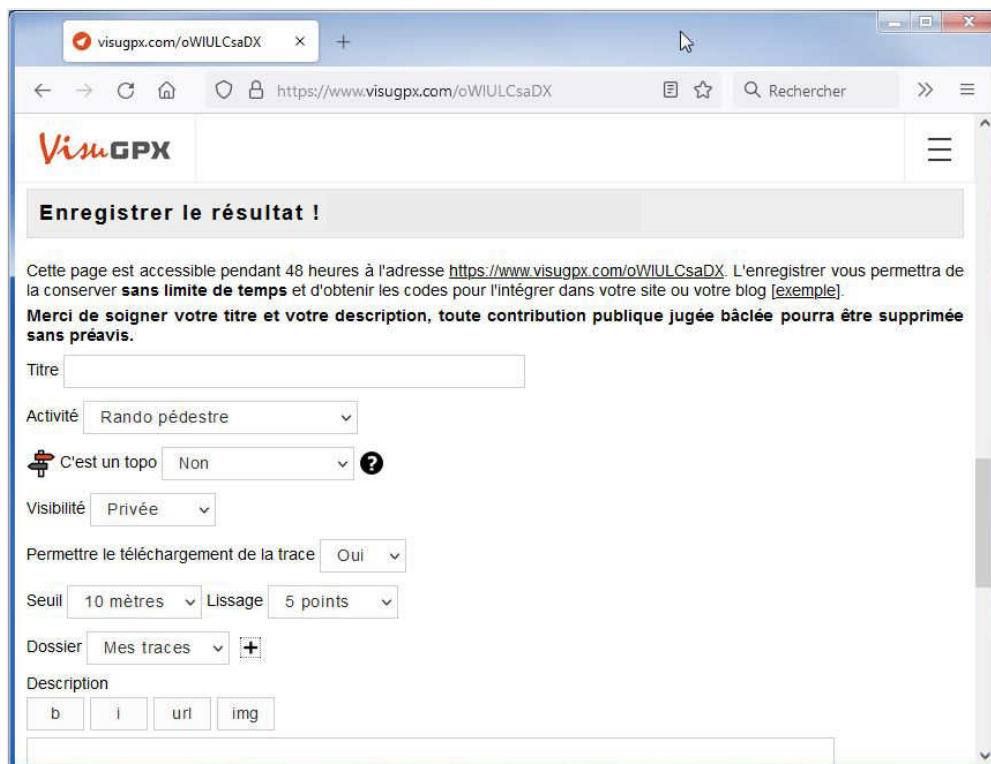


La carte s'affiche avec la trace.



**ATTENTION** : Cette importation est temporaire. Pour la rendre définitive, il faut l'enregistrer.

Pour cela, rendez-vous dans le bas de la page, renseignez les diverses rubriques, et validez en cliquant sur *Enregistrer*.

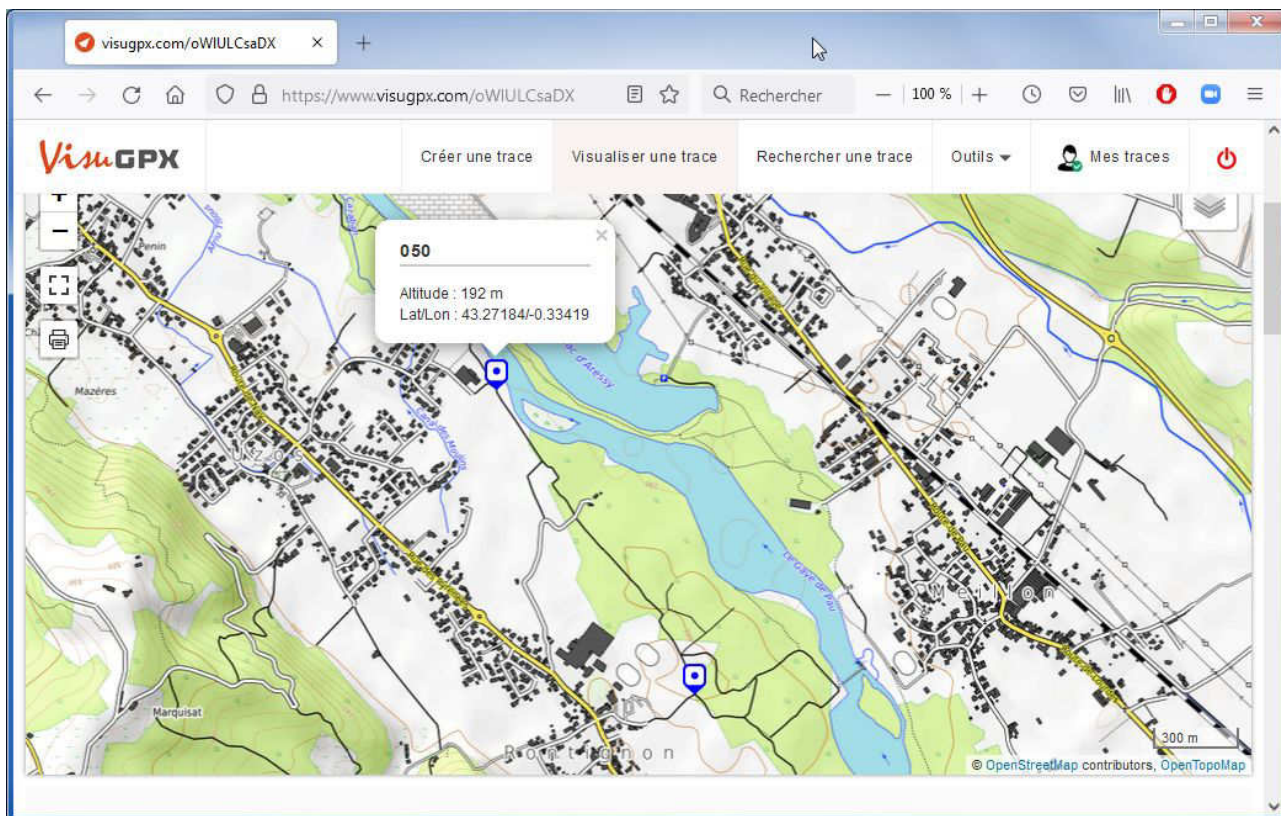


The screenshot shows the registration form on the VisuGPX website. The browser address bar shows 'visugpx.com/oWIULCsaDX'. The page title is 'Enregistrer le résultat !'. Below the title, there is a warning: 'Cette page est accessible pendant 48 heures à l'adresse https://www.visugpx.com/oWIULCsaDX. L'enregistrer vous permettra de la conserver sans limite de temps et d'obtenir les codes pour l'intégrer dans votre site ou votre blog [exemple]. Merci de soigner votre titre et votre description, toute contribution publique jugée bâclée pourra être supprimée sans préavis.' The form includes several fields: 'Titre' (text input), 'Activité' (dropdown menu with 'Rando pédestre' selected), 'C'est un topo' (checkbox with 'Non' selected), 'Visibilité' (dropdown menu with 'Privée' selected), 'Permettre le téléchargement de la trace' (checkbox with 'Oui' selected), 'Seuil' (dropdown menu with '10 mètres' selected), 'Lissage' (dropdown menu with '5 points' selected), 'Dossier' (dropdown menu with 'Mes traces' selected), and 'Description' (text area with buttons for 'b', 'i', 'url', and 'img').

## 7.2. IMPORTER DES WAYPOINTS

L'importation de waypoints suit exactement la même procédure que l'importation de trace, en utilisant la commande *Visualiser une trace* (cf. ci-dessus).

Le résultat s'affiche sur la carte et il faut ensuite l'enregistrer.

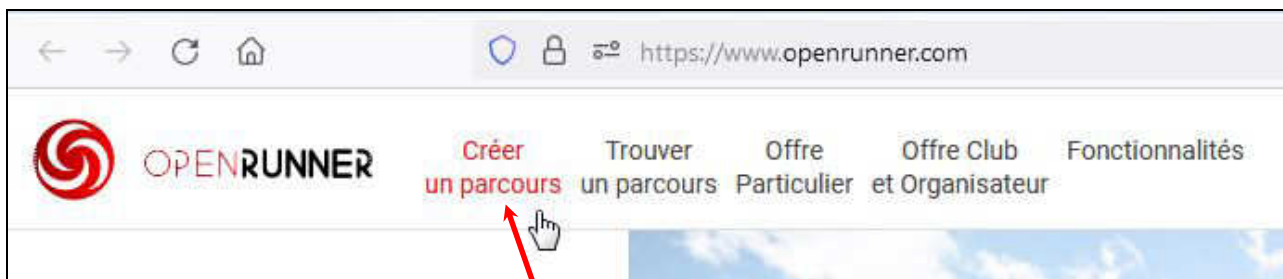


## 8. OPENRUNNER

Nous supposons que les GPX qui vous intéressent sont déjà dans votre dossier *Mes GPX*.

Ouvrez OpenRunner et connectez-vous à votre compte.

### 8.1. IMPORTER UNE TRACE



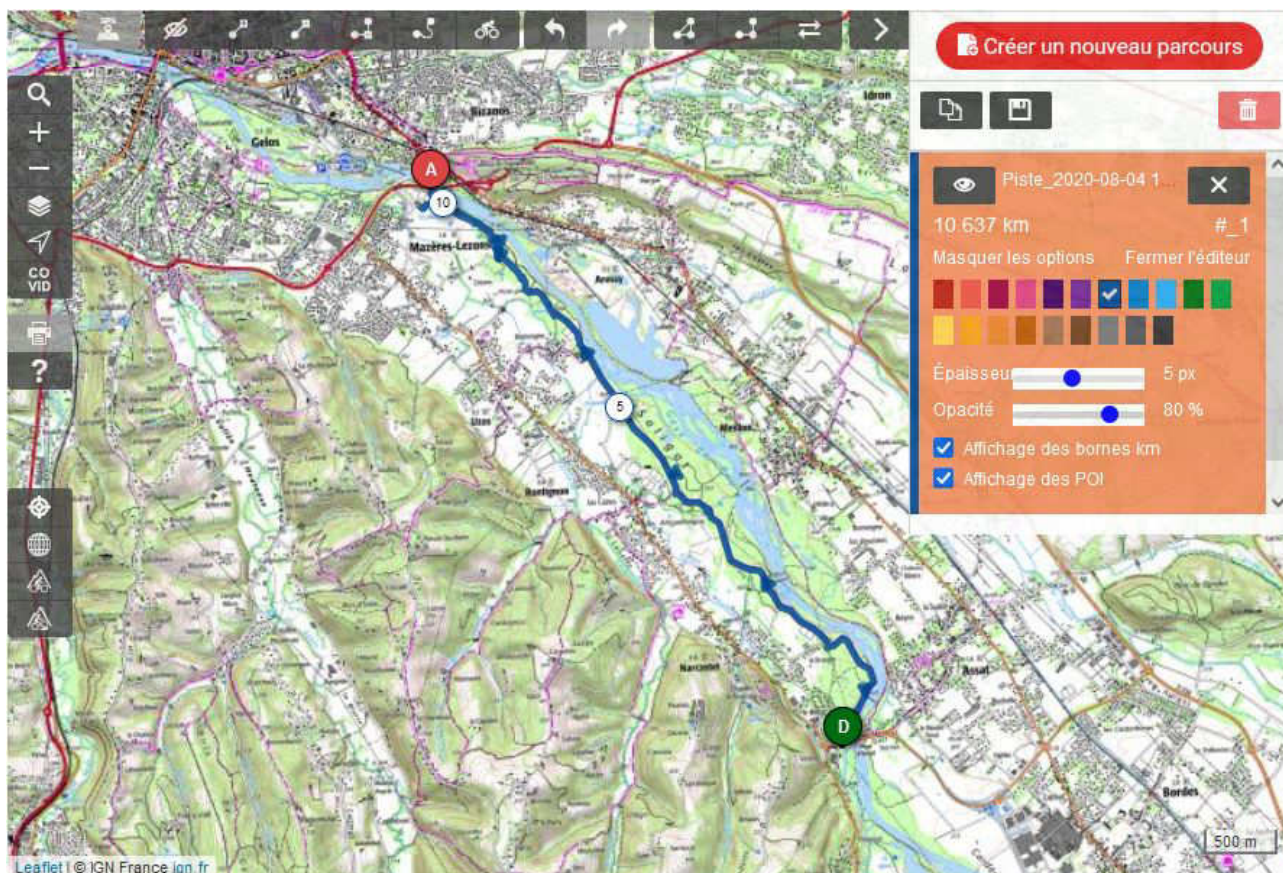
Cliquez sur la commande *Créer un parcours*.

Dans l'écran suivant, cliquez sur le bouton *GPS*.



Naviguez jusqu'à votre dossier *Mes GPS* et sélectionnez votre GPX, puis cliquez sur *Ouvrir*.

Le parcours apparaît sur la carte.





## (21) Comment importer un fichier GPX (trace GPS ou waypoints)

Toutefois, cette importation n'est que provisoire, et il faut l'enregistrer pour la conserver.

Cliquez sur le bouton *Enregistrer*.



Dans la boîte de dialogue qui s'ouvre, renseignez les diverses rubriques et cliquez sur *Enregistrer*.

### Enregistrer un parcours

Aressy - Rives du gave

Mots-clés  
5 mots-clés maximum

Etiquette  
Etiquette

Parcours privé  
Un parcours public est visible de l'ensemble de la communauté Openrunner. Ne partagez que des parcours praticables dans leur ensemble et n'empruntant pas de propriétés ou chemins privés (sauf accord du propriétaire).

Description - Vous avez déjà emprunté ce parcours, faites-le savoir en ajoutant quelques infos utiles.

Annuler Enregistrer

## 8.2. IMPORTER DES WAYPOINTS

Cette opération ne nous semble pas possible dans OpenRunner. On ne peut importer que des parcours.

## 9. VISORANDO

Nous supposons que les GPX qui vous intéressent sont déjà dans votre dossier *Mes GPX*.

Ouvrez Visorando et connectez-vous à votre compte.

### 9.1. IMPORTER UNE TRACE



Déroulez le menu *Outils*

et choisissez *Importer une trace GPS*.

Dans la boîte de dialogue qui s'ouvre, cliquez sur *Parcourir...*



Naviguez jusqu'à votre dossier *Mes GPS* et sélectionnez votre GPX, puis cliquez sur *Ouvrir*.

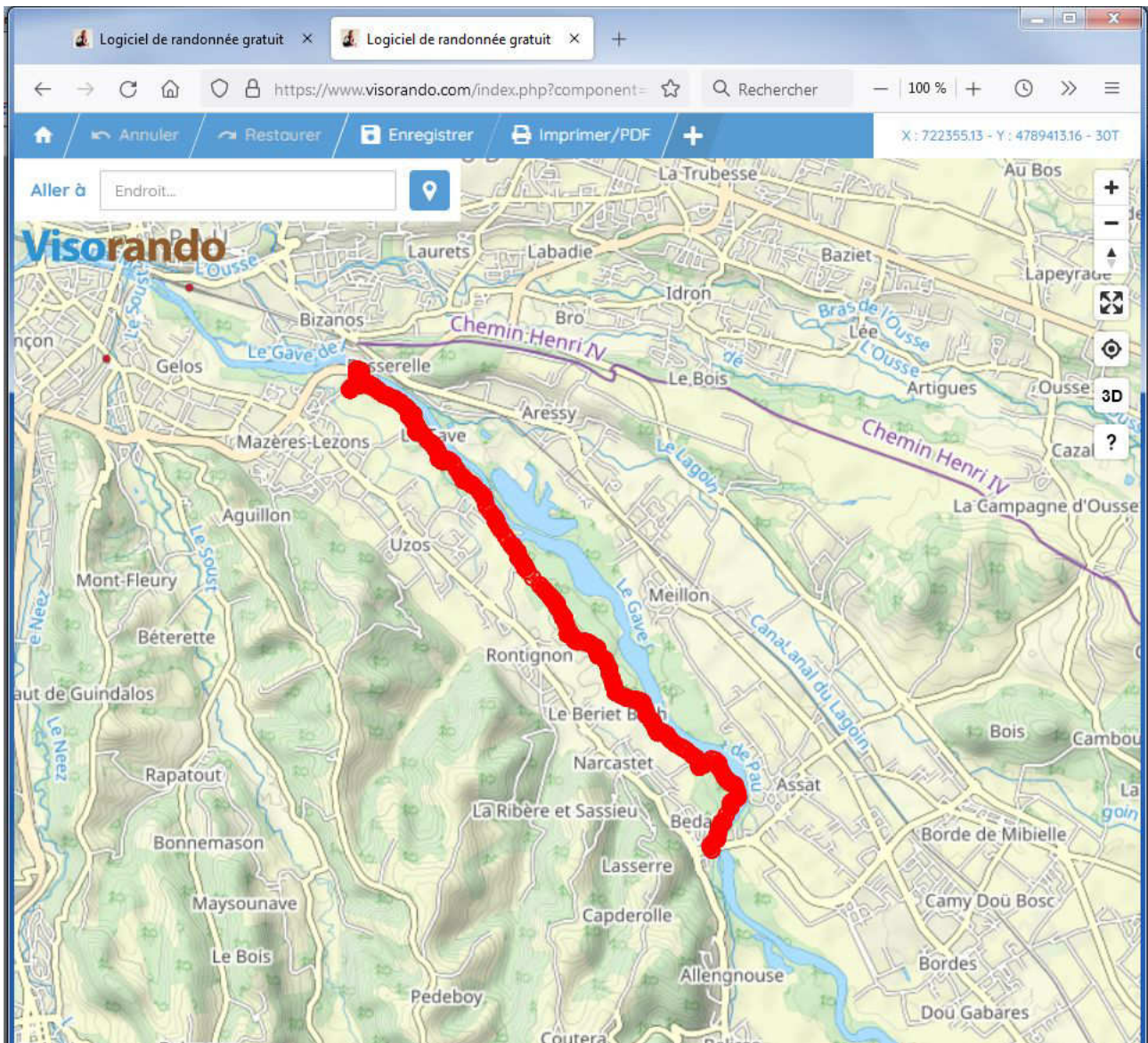


Le fichier est identifié,

cliquez sur *Charger*.

Le parcours apparaît sur la carte.

(21) Comment importer un fichier GPX (trace GPS ou waypoints)



Cet enregistrement est temporaire. Vous devez enregistrer le tracé pour le conserver et l'éditer.

Dans le haut de l'écran, cliquer sur *Enregistrer*.



Dans la boîte de dialogue qui s'ouvre, cliquez sur *Voir la fiche* pour éditer les informations.



## (21) Comment importer un fichier GPX (trace GPS ou waypoints)

En l'absence de nom, la rando a été nommée avec la date d'importation, ce qui n'a pas beaucoup de sens.

Visorando / Aquitaine / 64 - Pyrénées-Atlantiques / Narcastet

### Randonnée du 31/12/2021 à 20:09

En cours de création [?]

Publier cette randonnée

#### Fiche technique

n°18162025

Une randonnée Narcastet créée le vendredi 31 décembre 2021 par Randonneur-64. MAJ : vendredi 31 décembre 2021

Durée de l'auteur : 5h0m21	Retour point de départ : Non
Distance : 10.67km	Activité inconnue
Dénivelé positif : 1m	Commune : Narcastet (64510)
Dénivelé négatif : 25m	Départ : x : 718 462   y : 4791 435
Point haut : 206m	Arrivée : x : 714 978   y : 4795 828
Point bas : 181m	
Difficulté :	
Carte IGN : Ref. 1545ET - Version mobile (cliquer-ici)	

Téléchargez : [fiche complète PDF](#) - [trace GPX](#)

Personnaliser le pdf

#### Description de la randonnée

(D) Décrivez ici les instructions à partir du départ.  
(A)

Pour changer les infos, déroulez la liste *Actions*

et cliquez sur *Modifier descriptif*.

- Modifier itinéraire
- Modifier itinéraire (Ancien)
- Modifier descriptif
- Recalculer altitudes
- Supprimer
- Ajouter aux favoris
- Poster des photos
- Copier ce circuit
- Insérer sur mon site
- Personnaliser le PDF
- Export KML/Google Earth
- Inverser le sens

Dans la page qui s'ouvre, vous pouvez saisir toutes les modifications que vous désirez.

### Modification d'une randonnée

Revenir à la fiche de la randonnée

Titre (\*)  
Longueur du titre : 22 [?]

Aressy - Rives du gave

Introduction  
Ecrivez un petit paragraphe accrocheur qui sera visible sur les pages d'accueil.  
Longueur de l'introduction : 0 [?]

Format block: [dropdown] | **B** / U / **S** | [bullets] | [list] | [WP]

Fond de carte : OpenStreetMap randonnée (Monde)

Map showing the location of Aressy - Rives du gave.

N'oubliez pas de valider les modifications en cliquant sur *Enregistrer* dans le bas de la page.

La fiche de la rando est actualisée :

## Aressy - Rives du gave

En cours de création [?]

Publier cette randonnée

**Fiche technique** n°18162025

Une randonnée Narcastet créée le vendredi 31 décembre 2021 par Randonneur-64. MAJ : vendredi 31 décembre 2021

Durée moyenne: 3h05[?]	Retour point de départ : Non
Distance : 10.67km	A pied
Dénivelé positif : 1m	Commune : Narcastet (64510)
Dénivelé négatif : 25m	Départ : x : 718 462   y : 4791 435
Point haut : 206m	Arrivée : x : 714 978   y : 4795 828
Point bas : 181m	
Difficulté :	
Carte IGN : : Ref. 1545ET - Version mobile (cliquer-ici)	

Téléchargez : [fiche complète PDF](#) - [trace GPX](#)

Personnaliser le pdf

### Description de la randonnée

(D) Décrivez ici les instructions à partir du départ.  
(A)

La durée moyenne a été recalculée (sur la base de 3,5 km/h). L'activité a été précisée (à pied). Les coordonnées x et y sont indiquées dans le système UTM-WGS84.

La carte est actualisée.

### Carte et diagramme de : Aressy - Rives du gave

Cartes IGN de cette randonnée (cliquer pour commander) : 1545ET.

Fond de carte :

[Fiche itinéraire](#) [Exporter \(gpx\)](#) [Télécharger \(pdf\)](#) [Personnaliser \(pdf\)](#) [Insérer sur mon site](#)

## 9.2. IMPORTER DES WAYPOINTS

Cette opération ne nous semble pas possible dans Visorando. On ne peut importer que des parcours.