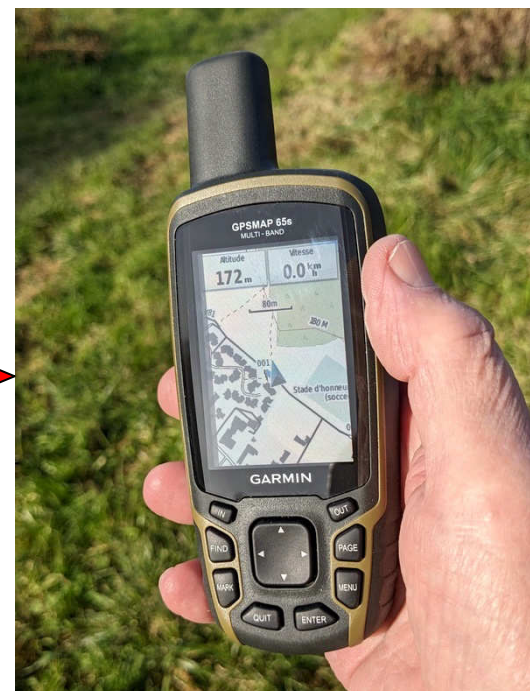
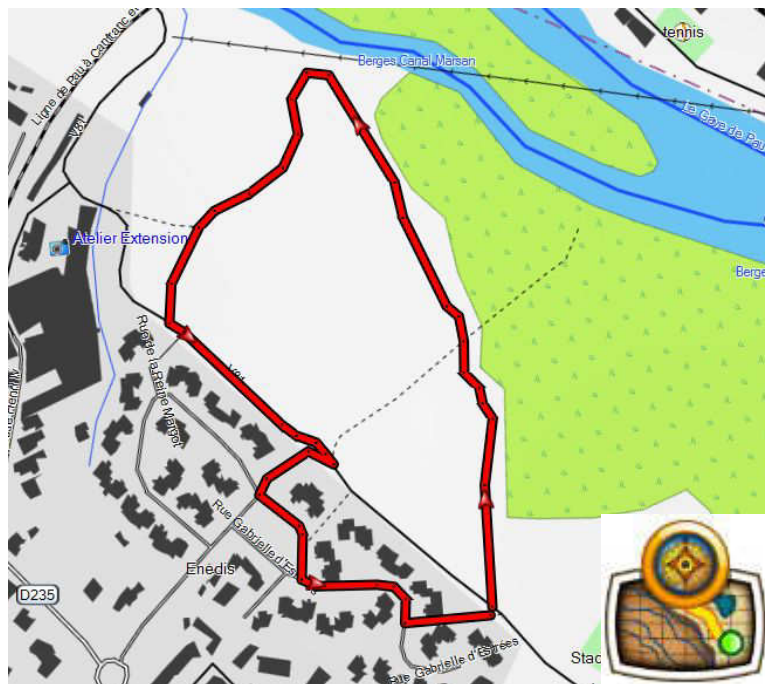


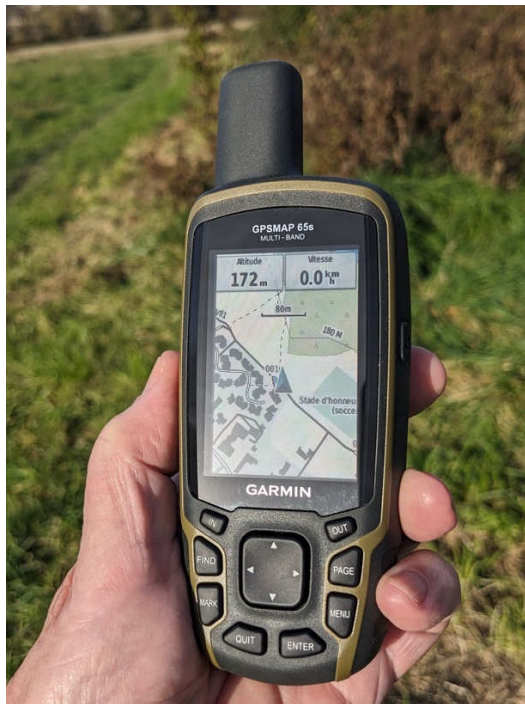
# DE LA CARTE AU TERRAIN

Pas à pas : comment tracer un projet de randonnée  
sous **BaseCamp** et suivre ce tracé sur le terrain  
avec le **GPS Garmin MAP 65S**



**Nota :** pour transformer ce tutoriel en petit livret, bien commode à emporter sur le terrain, consulter le tuto (15) *Comment fabriquer des livrets.*

# Prérequis

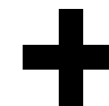


GPS Garmin MAP 65S\*  
paramétré selon le tutoriel  
(65-02) MAP 65S  
- *Paramétrage rapide*

\* Ce tutoriel s'applique également au MAP 65



Cartographie Garmin  
TopoActive Europe West  
ou OpenTopoMap – France  
(sur carte MicroSD)

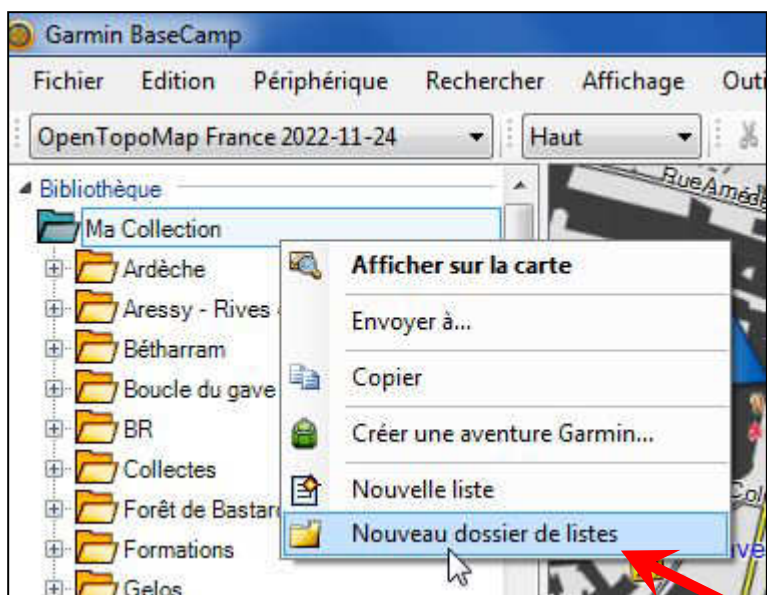


Logiciel BaseCamp

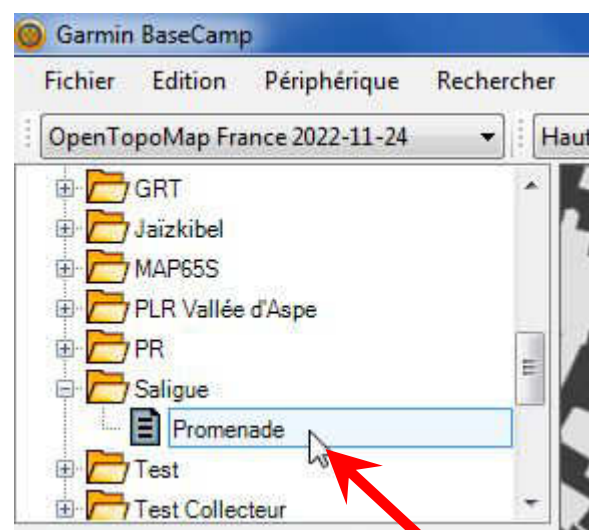


# À la maison

- Créer le tracé dans *BaseCamp* (1/3)
- Ouvrir BaseCamp et préparer la bibliothèque



- Dans *Ma collection*, clic droit pour créer un nouveau dossier de liste (ici *Saligue*)



- dans *Saligue*, créer une nouvelle liste (ici *Promenade*)

# À la maison

- Créer le tracé dans *BaseCamp* (2/3)
- Sélectionner *Promenade* et cliquer sur le bouton *Nouveau tracé* 



et tracer l'itinéraire :

un clic au départ, un clic sur chaque point, clic droit quand c'est fini.

## Recommandations

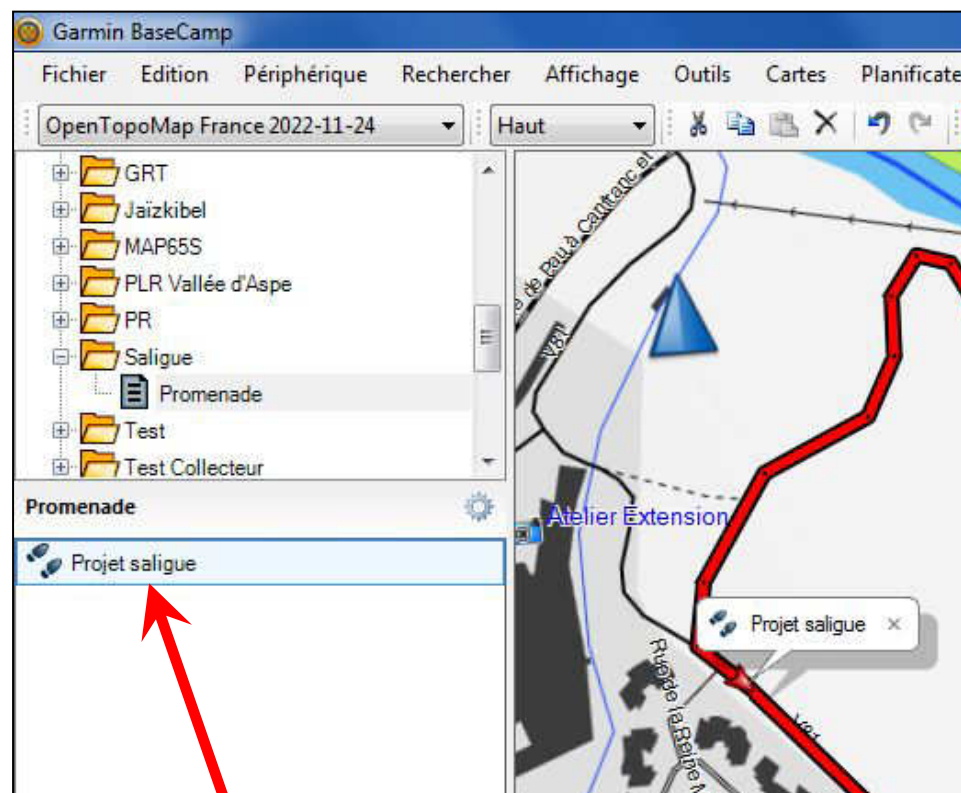
- Ne mettre que le nombre de points nécessaire,
- en cas d'aller-retour, ne tracer que l'aller (la fonction *trackback* permet de revenir sur ses pas),
- mettre l'arrivée un peu éloignée du départ (30 m environ).

# À la maison

- Créer le tracé dans *BaseCamp* (3/3)



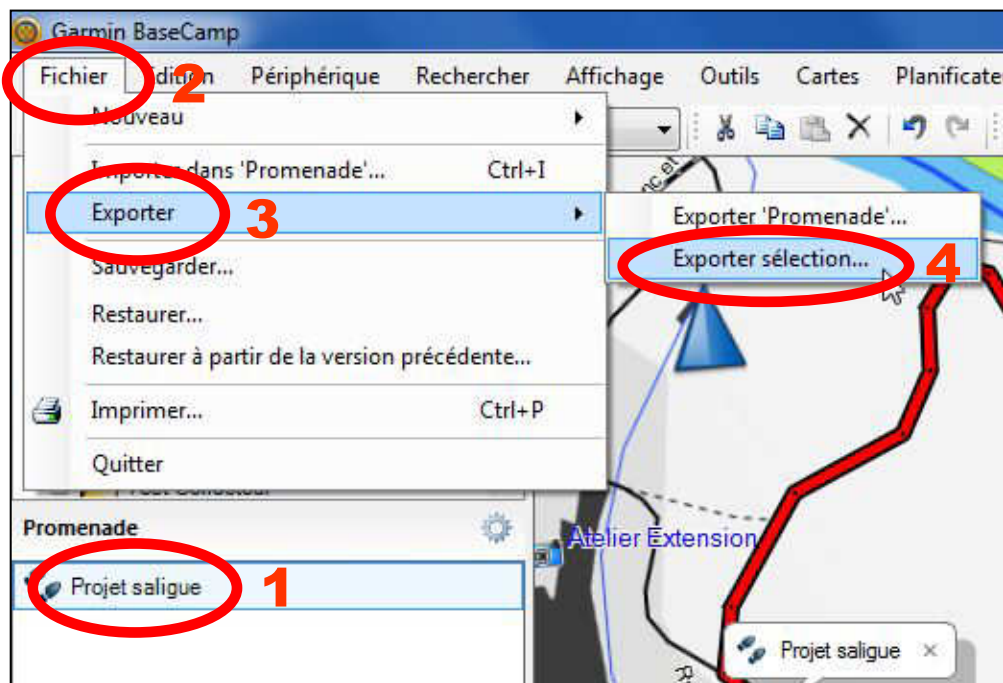
- Le tracé est terminé



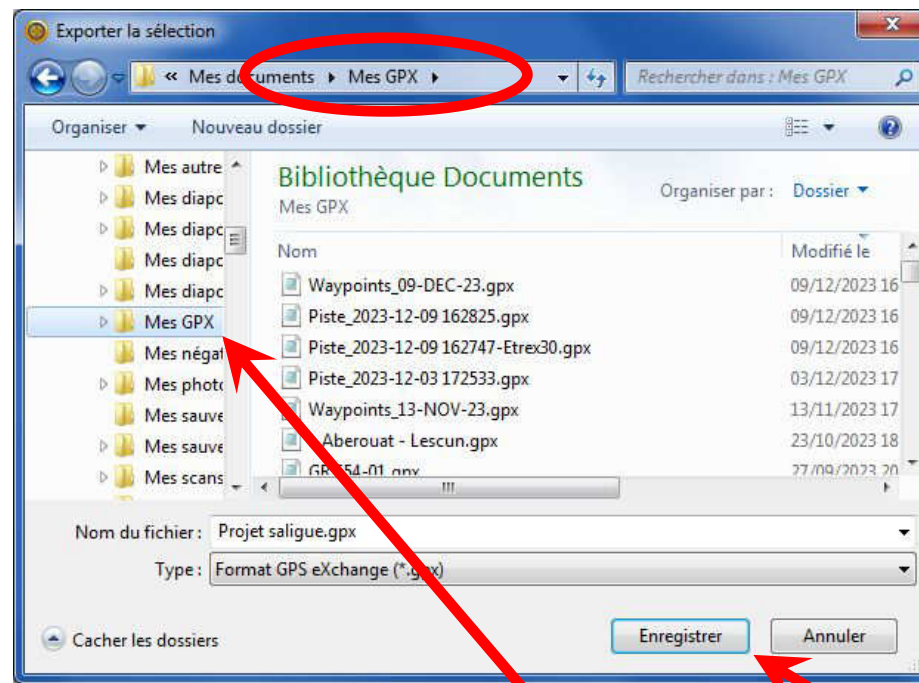
- clic droit pour donner un nom au tracé

# À la maison

- Export du tracé dans *Mes GPS*



- Sélectionner *Projet saligue* (1)  
et pointer sur menu *Fichier* (2) >  
*Exporter* (3) > *Exporter sélection...*(4)




- naviguer jusqu'à *Mes GPX*  
(dossier à créer si nécessaire)  
et cliquer sur *Enregistrer*

# À la maison

- Export du tracé dans le MAP 65S (1/2)



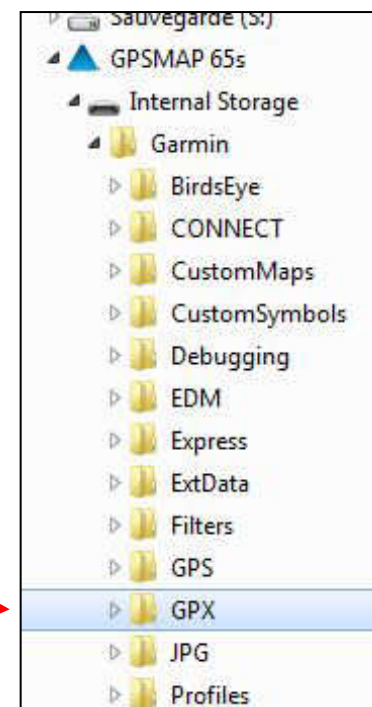
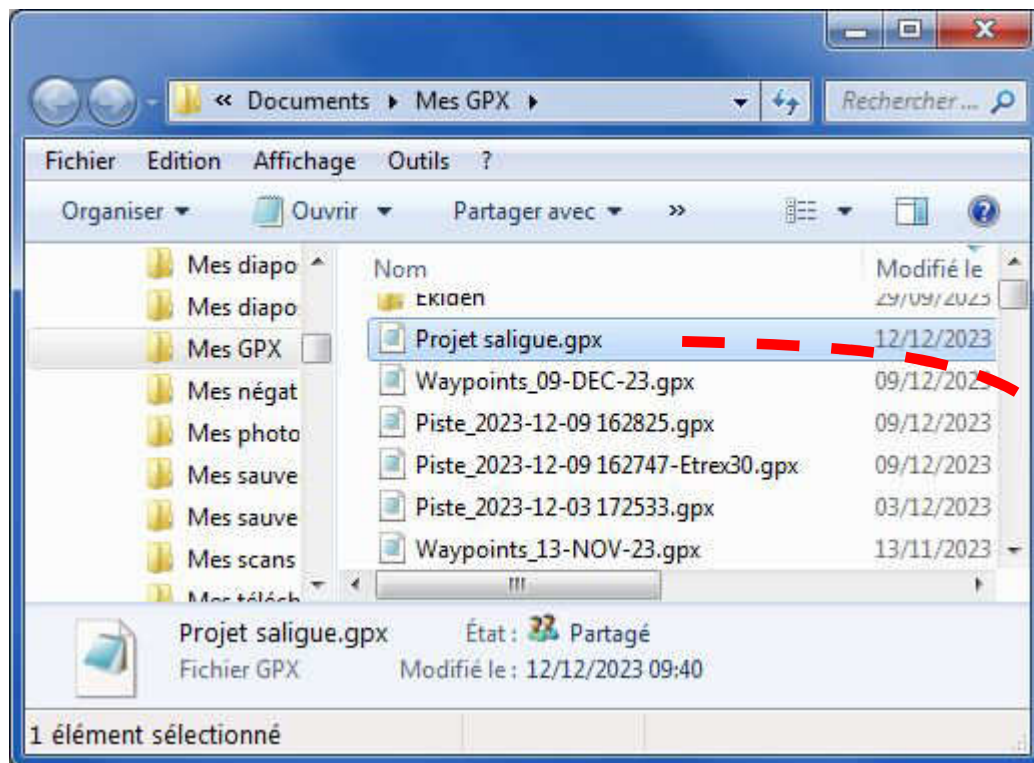
- Laisser le GPS éteint et le relier à l'ordinateur par le câble USB.

- Le MAP 65S se met automatiquement en mode USB  et est reconnu par l'ordinateur en 20 à 30 secondes.



# À la maison

- Export du tracé dans le MAP 65S (2/2)



- Dans votre dossier *Mes GPX*, sélectionner votre tracé

- et le glisser dans le dossier *GPSMAP 65s\Internal storage\Garmin\GPX*



# Avant de partir...



Mettre en place,  
le cas échéant,  
la carte micro-SD avec  
la cartographie OTM



et les batteries  
chargées.




Emporter aussi la carte papier IGN au 1 : 25 000  
et la boussole.



# Sur le lieu de départ



- Allumer le GPS en appuyant pendant 1 sec sur le bouton  sur le flanc droit de l'appareil



- et attendre que le GPS localise les satellites (à vérifier par une pression sur le bouton )

# Sur le lieu de départ

- Étalonner la boussole (1/3)



- Appuyer plusieurs fois sur le bouton **PAGE**

pour afficher  
la page *Compas*



# Sur le lieu de départ

- Étalonner la boussole (2/3)



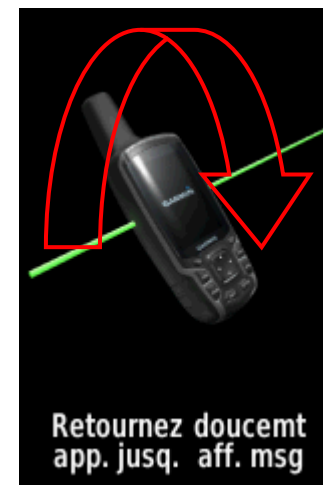
- Appuyer sur le bouton **MENU**

- sélectionner et cliquer sur *Étalonner compas*



# Sur le lieu de départ

- Étalonner la boussole (3/3)



- Cliquer sur **Démarrer**  
et tourner l'appareil comme indiqué dans les 3 dimensions

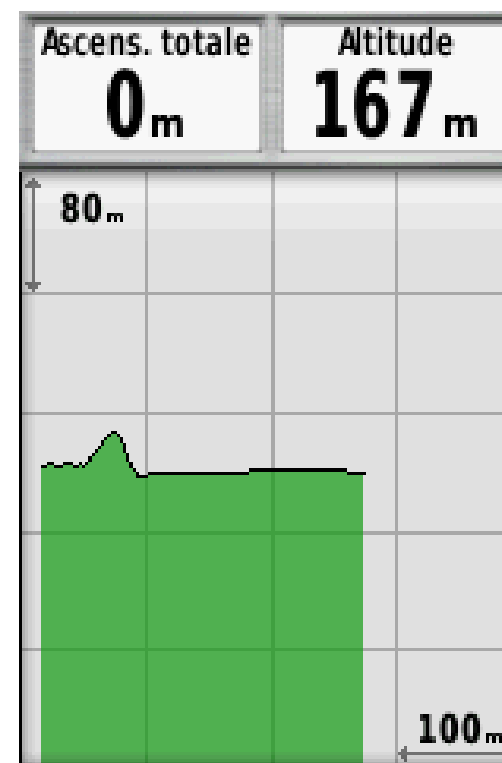
# Sur le lieu de départ

- Étalonner l'altimètre (1/3)



- Appuyer plusieurs fois sur le bouton **PAGE**

pour afficher  
la page *Altimètre*



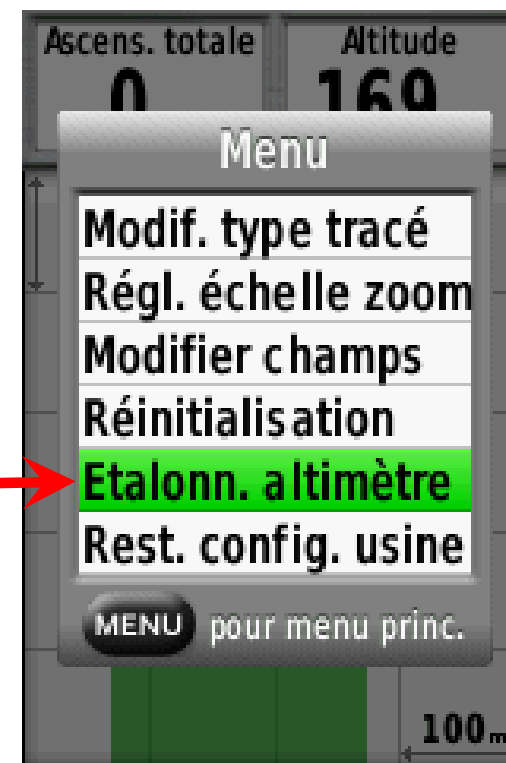
# Sur le lieu de départ

- Étalonner l'altimètre (2/3)



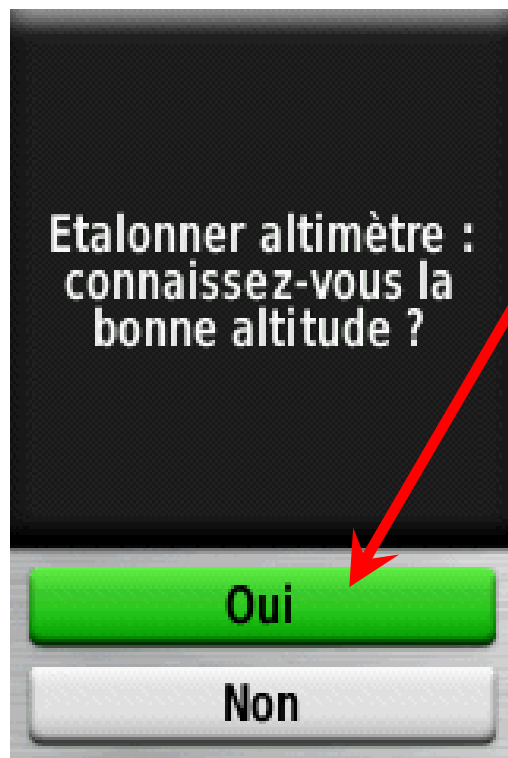
- Appuyer sur le bouton **MENU**

- sélectionner et cliquer sur *Étalonn. altimètre*



# Sur le lieu de départ

- Étalonner l'altimètre (3/3)



- Cliquer sur *Oui*

- et saisir votre altitude actuelle sans oublier le ou les zéros devant

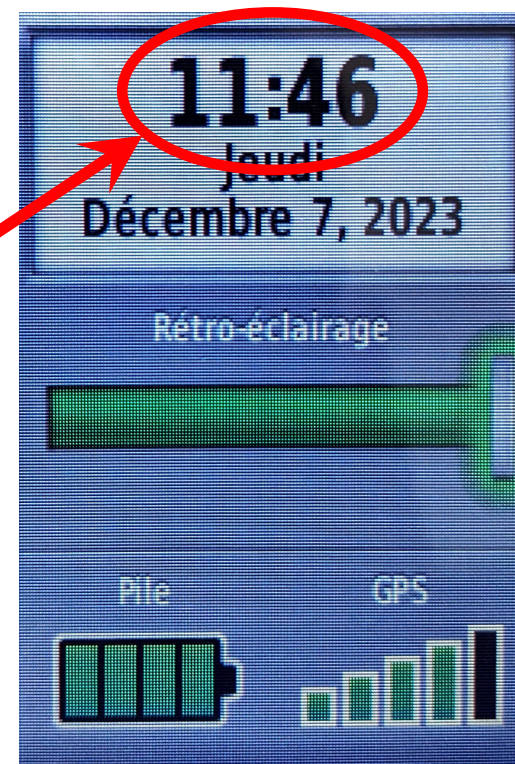


- puis cliquer sur *Terminé*



# Sur le lieu de départ

- Pour géolocaliser les photos (1/2) :  
Synchroniser l'appareil photo et le GPS



**Nota :** vous pouvez changer l'heure sur l'APN, pas sur le GPS !

# Sur le lieu de départ

- Pour géolocaliser les photos (2/2)  
autre solution avec un APN :



Prendre une photo  
de l'horloge du GPS  
(tableau de bord, option grands chiffres)

Précision GPS <b>1.8 m</b>	Altitude <b>185 m</b>
Odo. trajet <b>480 m</b>	Ascens. totale <b>50 m</b>
Heure <b>10:02:04</b>	
Position <b>30 T 0713069</b> <b>UTM 4796186</b>	

Ceci permet de mesurer l'écart entre les 2 appareils.

# Sur le lieu de départ

- Mettre les compteurs à zéro (1/5)



- Appuyer plusieurs fois sur le bouton **PAGE**

pour afficher la page  
*Tableau de bord*

Précision GPS <b>1.8</b> m	Position 30 T 0713060 UTM 4796189
Odo. trajet <b>89</b> m	Ascens. totale <b>0</b> m
Vitesse <b>3.3</b> km/h	Moy. globale <b>0.1</b> km/h
Temps total <b>01:09</b>	Tps déplac. <b>00:53</b>
Temps d'arrêt <b>01:08</b>	Pile 

# Sur le lieu de départ

- Mettre les compteurs à zéro (2/5)



- Appuyer sur le bouton **MENU**

- et cliquer sur *Réinitialisation*



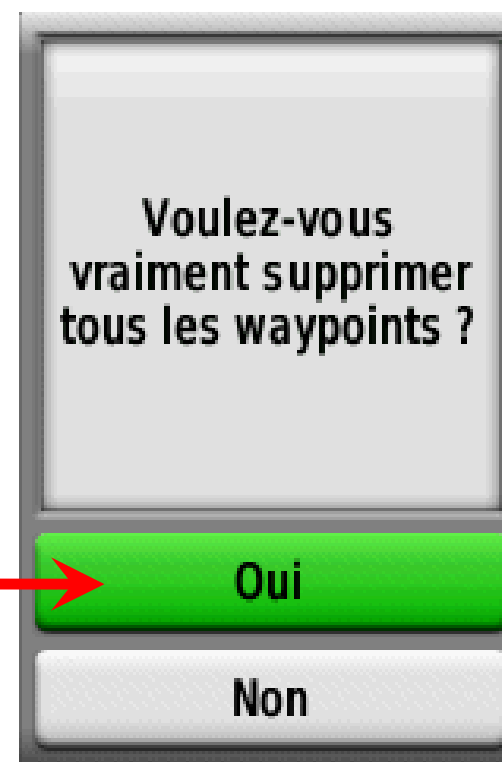
# Sur le lieu de départ

- Mettre les compteurs à zéro (3/5)



Sélectionner et cliquer  
sur *Suppr. les waypoints*

- cliquer sur *Oui*



(Le prochain waypoint portera le n° 001.)

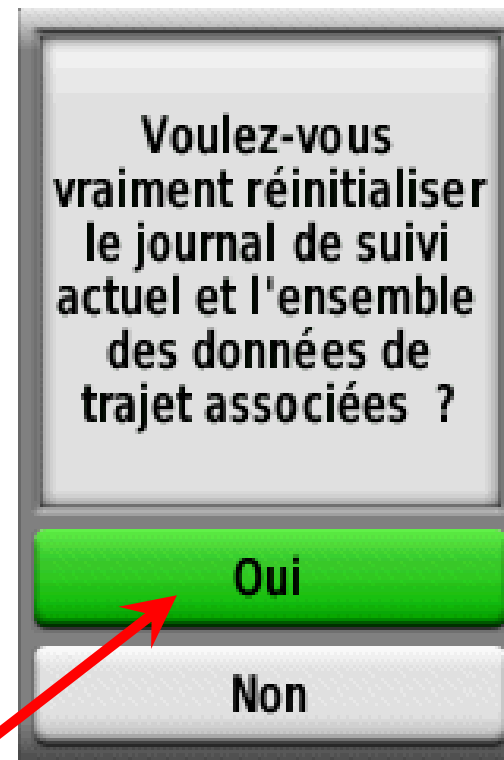
# Sur le lieu de départ

- Mettre les compteurs à zéro (4/5)



- Sélectionner et cliquer sur *Eff. don. tracé/tra. Réinitialiser tout*

**Attention ! surtout**  
**NE PAS CLIQUER** sur  
*Réinitialiser ts param.*  
ni sur *Tout Supprimer*



- cliquer sur *Oui*

# Sur le lieu de départ

- Mettre les compteurs à zéro (5/5)



- Appuyer plusieurs fois sur le bouton **PAGE**

pour revenir à la page *Carte*



# Sur le lieu de départ

- Prendre un waypoint au point de départ (ça peut servir à retrouver sa voiture ;-)



- Appuyer sur le bouton **MARK**
- sur la fiche du waypoint cliquer sur le n° et saisir un nom (ou noter son numéro)

Départ	
Note	
Position 30 T 0713065 UTM 4796184	
Altitude 181 m	Profondeur _____ m
N	0 m
Carte	Terminé

cliquer sur *Terminé*



# Sur le lieu de départ

- Activer la navigation (1/2)



- Appuyer sur le bouton **FIND**

- puis cliquer sur *Traces*



# Sur le lieu de départ

- Activer la navigation (2/2)



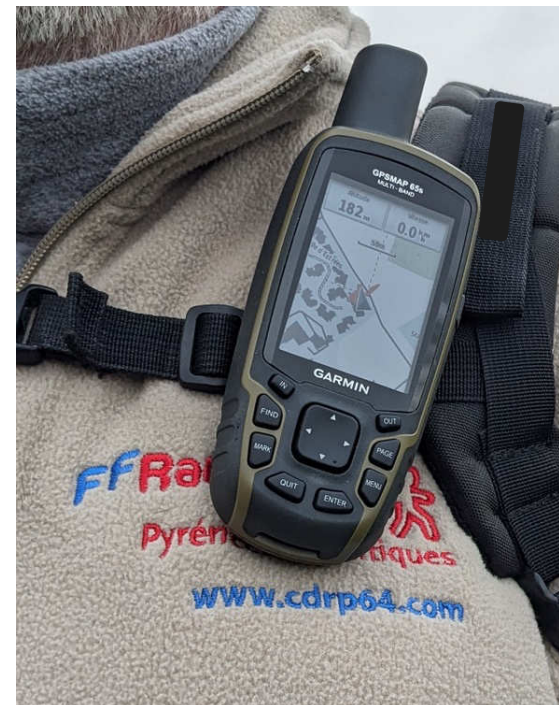
- Cliquer sur votre tracé



- puis cliquer sur *Aller*

# Pendant la randonnée

- Tenir le GPS sur l'épaule ou sur la poitrine



Avec la pince *ad hoc* ou le mousqueton fourni, accrocher le GPS à la bretelle du sac à dos (le plus haut possible sur l'épaule).  
Ne pas le laisser dans la poche !

# Pendant la randonnée

- À surveiller



- Appuyer plusieurs fois sur le bouton **PAGE** pour afficher la page *Tableau de bord*

→ Surveiller la *Précision GPS*

→ Surveiller le niveau des *Piles*

Précision GPS <b>2.7 m</b>	Position 30 T 0713067 UTM 4796186
Odo. trajet <b>465 m</b>	Ascens. totale <b>50 m</b>
Vitesse <b>0.0 km/h</b>	Moy. globale <b>0.1 km/h</b>
Temps total <b>07:31</b>	Tps déplac. <b>03:38</b>
Temps d'arrêt <b>07:27</b>	Pile 

# Pendant la randonnée

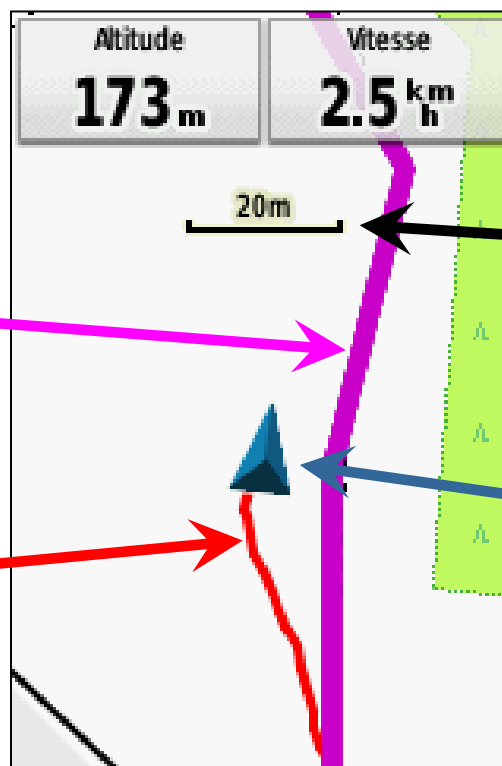
- Assistance à la navigation (1/3)

## Méthode principale, visuelle (la plus efficace)

Afficher la page *Carte* par appuis successifs sur le bouton **PAGE**

- le tracé prévu (couleur magenta)

- et votre trace réelle (couleur rouge)



- estimer l'erreur grâce à l'échelle graphique

- Le triangle bleu indique votre position et votre direction

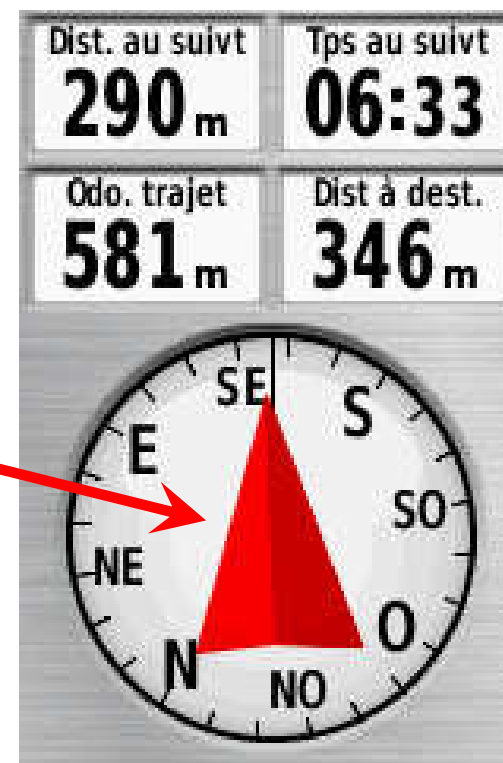
# Pendant la randonnée

- Assistance à la navigation (2/3)

## Méthode complémentaire

Afficher la page *Compas* par appuis successifs sur la touche **PAGE**

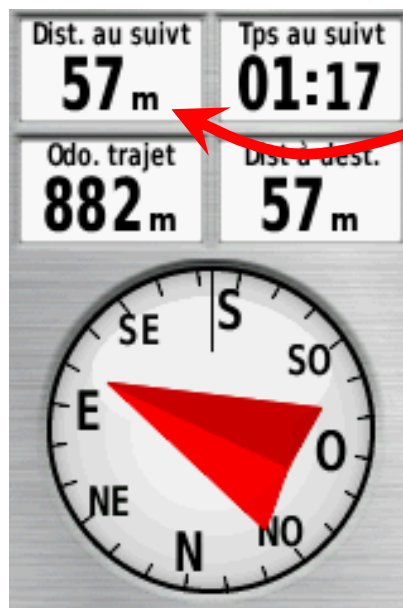
La grosse flèche rouge  
pointe vers la direction à suivre  
(tenir le MAP 65S à plat)



# Pendant la randonnée

- Assistance à la navigation (3/3)

## Passage d'un point à un autre



La *distance au suivant* fait référence au *point plus haut* ou *plus bas* suivant (si le MAP 65S a pu en déterminer)

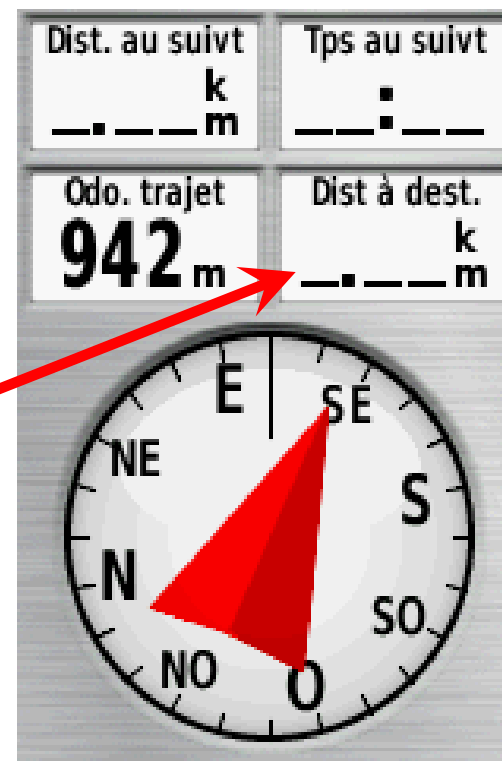
Dès qu'on rentre dans la zone d'alerte d'un point (env. 15 m de rayon) le GPS indique le nouveau cap vers le point suivant.



# À la fin de la randonnée

- Quand le but est atteint...

À moins de 10 m du but, le MAP 65S vous informe que vous êtes arrivé en bipant et en vidant les compteurs !





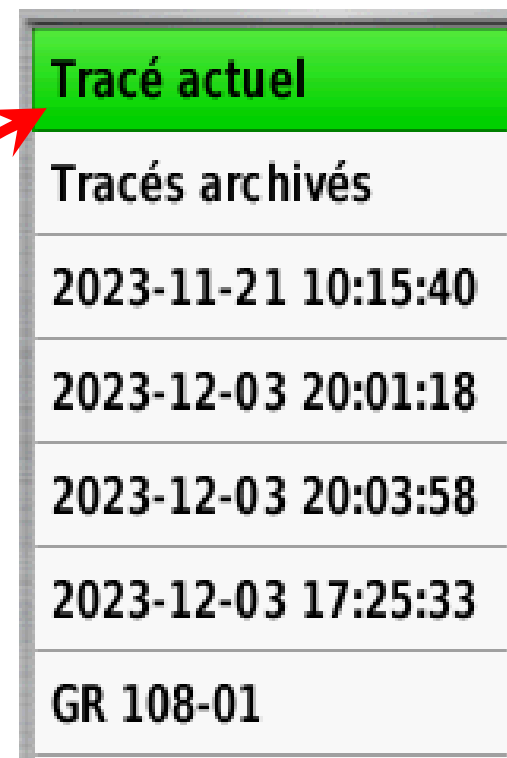
# À la fin de la randonnée

- Enregistrer la trace (1/2)
- Appuyer 2 fois sur le bouton **PAGE** pour afficher le *Menu Principal*



- Cliquer sur *Gest. de tracés*

- Cliquer sur *Tracé actuel*



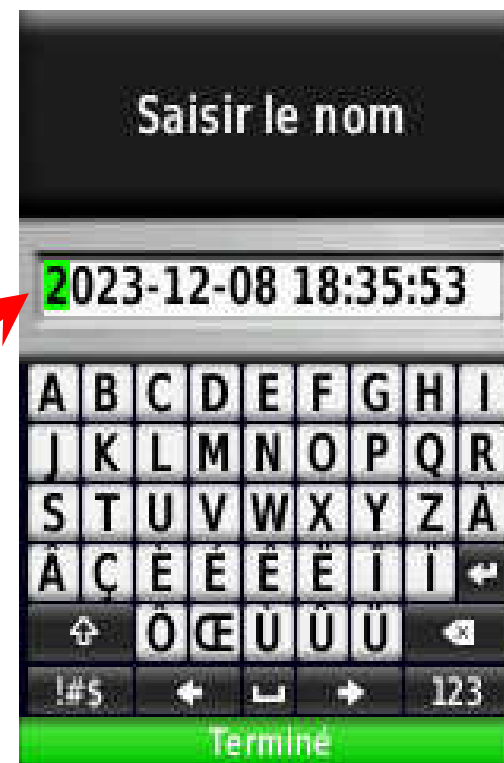
# À la fin de la randonnée

- Enregistrer la trace (2/2)



- Cliquez sur *Enreg. le tracé*

- saisir un nom  
(ou, plus rapide,  
laisser la date  
comme nom)

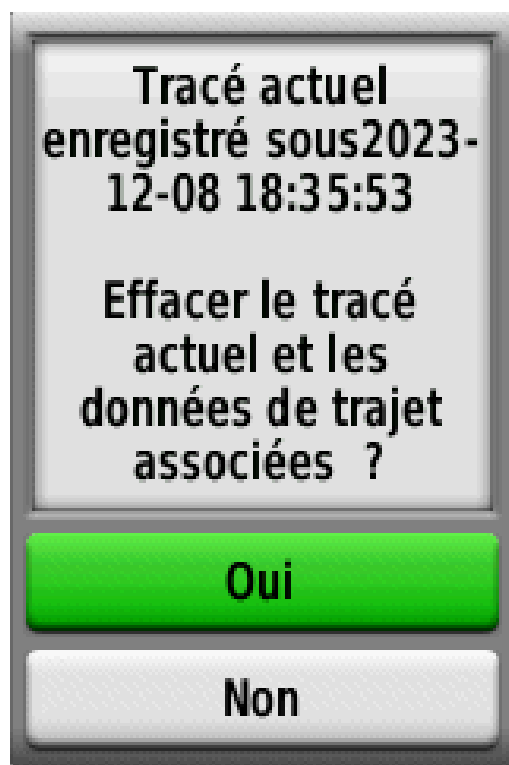


et cliquer sur *Terminé*

# À la fin de la randonnée

- Effacer la trace en cours

Le tracé ayant été sauvegardé, il s'agit de libérer de la mémoire.



- Cliquer sur *Oui...*

- éteindre le GPS (appui long sur la touche *On/Off*)



- et rentrer à la maison !

# De retour à la maison

- Importer votre trace dans *BaseCamp* et comparer...

- votre tracé (projet)  
en rouge

- et votre trace  
en bleu

➔ Pour la méthode d'importation,  
cf. le tuto (65-05) *Du terrain à la carte.*

